

ФЕДЕРАЛЬНАЯ СЛУЖБА ГОСУДАРСТВЕННОЙ СТАТИСТИКИ

**ТЕРРИТОРИАЛЬНЫЙ ОРГАН ФЕДЕРАЛЬНОЙ СЛУЖБЫ
ГОСУДАРСТВЕННОЙ СТАТИСТИКИ
ПО УДМУРТСКОЙ РЕСПУБЛИКЕ**

*Перепечатке и размножению не подлежит.
При использовании информации ссылка
на Удмуртстат обязательна.*

**СОЦИАЛЬНО-ЭКОНОМИЧЕСКОЕ ПОЛОЖЕНИЕ
УДМУРТСКОЙ РЕСПУБЛИКИ
В ЯНВАРЕ-ФЕВРАЛЕ 2024 ГОДА**

(ПО КАТАЛОГУ № 01.1)

**ИЖЕВСК
2024**

Настоящий обзор содержит данные о социально-экономическом положении Удмуртской Республики за отчётный период в сравнении с соответствующим периодом предыдущего года. Материал иллюстрирован таблицами, графиками и диаграммами.

В таблицах, отражающих ежемесячную динамику, показатели за последний месяц в последующем выпуске доклада уточняются по данным ежемесячной статистической отчётности в соответствии с методикой разработки. Относительные показатели в этих таблицах отражены в сопоставимой структуре отчитывающихся предприятий и организаций.

Ряд показателей, приведённых в докладе, рассчитан с учётом экспертной оценки.

В отдельных случаях незначительные расхождения между итогом и суммой слагаемых объясняются округлением данных.

Условные обозначения:

- явление отсутствует;
- ... данных не имеется;
- 0,0** небольшая величина

Содержание

СОДЕРЖАНИЕ

	стр.
1.ОСНОВНЫЕ ЭКОНОМИЧЕСКИЕ И СОЦИАЛЬНЫЕ ПОКАЗАТЕЛИ	5
1.1.СВОДНЫЕ ИТОГИ	5
1.2.ОБОРОТ ОРГАНИЗАЦИЙ	8
2.ФУНКЦИОНИРОВАНИЕ ОТДЕЛЬНЫХ ВИДОВ ЭКОНОМИЧЕСКОЙ ДЕЯТЕЛЬНОСТИ	10
2.1.Промышленное производство	10
2.1.1.Добыча полезных ископаемых	10
2.1.2.Обрабатывающие производства	11
2.1.3.Обеспечение электрической энергией, газом и паром; кондиционирование воздуха	23
2.1.4.Водоснабжение; водоотведение, организация сбора и утилизации отходов, деятельность по ликвидации загрязнений	24
2.2.Строительство	25
2.3.Транспорт и связь	26
2.4.Сельское хозяйство	28
2.5.Оптовая торговля	31
2.6.ПОТРЕБИТЕЛЬСКИЙ РЫНОК	32
2.6.1.Розничная торговля	32
2.6.2.Общественное питание	35
2.6.3.Услуги населению	36
3.ИНВЕСТИЦИОННАЯ ДЕЯТЕЛЬНОСТЬ	38
3.1.ИНВЕСТИЦИИ В НЕФИНАНСОВЫЕ АКТИВЫ	38
4.ЦЕНЫ	41
4.1.ИЗМЕНЕНИЕ ЦЕН ПО СЕКТОРАМ ЭКОНОМИКИ	41
4.2.ПОТРЕБИТЕЛЬСКИЕ ЦЕНЫ	41
4.3.ИЗМЕНЕНИЕ ЦЕН В ПРОИЗВОДСТВЕННОМ СЕКТОРЕ ЭКОНОМИКИ, ЦЕНЫ ПРОИЗВОДИТЕЛЕЙ	45
5.РЫНОК ТРУДА	50
5.1.ЗАНЯТОСТЬ И БЕЗРАБОТИЦА	50
6.ФИНАНСЫ	54
6.1.ПОКАЗАТЕЛИ ФИНАНСОВО-КРЕДИТНОЙ СИСТЕМЫ	54
6.2.ФИНАНСЫ ОРГАНИЗАЦИЙ	57

Содержание

	стр.
7.ИНСТИТУЦИОНАЛЬНЫЕ ПРЕОБРАЗОВАНИЯ	60
7.1.КОЛИЧЕСТВО ОРГАНИЗАЦИЙ И РАЗВИТИЕ ФОРМ СОБСТВЕННОСТИ	60
7.2.МАЛЫЕ ПРЕДПРИЯТИЯ	63
8.ДЕМОГРАФИЧЕСКАЯ СИТУАЦИЯ	64
9.УРОВЕНЬ ЖИЗНИ НАСЕЛЕНИЯ	66
9.1.ЗАРАБОТНАЯ ПЛАТА	66
9.2.ПРЕСТУПНОСТЬ	70
МЕТОДОЛОГИЧЕСКИЕ ПОЯСНЕНИЯ	71

Основные экономические и социальные показатели

1. ОСНОВНЫЕ ЭКОНОМИЧЕСКИЕ И СОЦИАЛЬНЫЕ ПОКАЗАТЕЛИ

1.1. СВОДНЫЕ ИТОГИ

млн рублей

	Февраль 2024г.	Январь- февраль 2024г.	Февраль 2024г. в % к февралю 2023г.	Январь- февраль 2024г. в % к январю- февралю 2023г.	Справочно: январь-февраль 2023г. в % к январю- февралю 2022г.
Индекс производства ¹⁾			111,4	107,9	103,2
Объем отгруженных товаров собственного производства, выполненных работ и услуг собственными силами по "чистым" видам деятельности ²⁾ :					
добыча полезных ископаемых	35934	73070	191,7	196,2	54,2
обрабатывающие производства	44794	85517	131,3	128,8	118,0
обеспечение электрической энергией, газом и паром; кондиционирование воздуха	4899	10081	95,8	98,4	129,4
водоснабжение; водоотведение, организация сбора и утилизации отходов, деятельность по ликвидации загрязнений	1077	2164	102,4	102,3	94,4
Объем работ, выполненных по виду деятельности «Строительство»	3503	6254	в 2,5р.	176,6	55,1
Ввод в действие жилых домов, тыс. кв. м	69,2	372	68,4	92,7	96,7
Оборот розничной торговли	29812	59273	112,4	111,6	98,6
Оборот общественного питания	1808	3644	122,5	124,4	102,3
Объем платных услуг населению	9676	19097	103,7	105,0	110,0
Сальдированный финансовый результат организаций, средняя численность работников которых превышает 15 человек (кроме субъектов малого предпринимательства, банков, страховых и прочих финансово- кредитных организаций) ³⁾	10561		в 2,6р.		39,6

¹⁾ По видам деятельности «Добыча полезных ископаемых», «Обрабатывающие производства», «Обеспечение электрической энергией, газом и паром; кондиционирование воздуха», «Водоснабжение; водоотведение; организация сбора и утилизации отходов, деятельность по ликвидации загрязнений». Начиная с января 2020 года, в качестве базисного используется 2018 год.

²⁾ В фактических отпускных ценах без НДС, акцизов и других аналогичных обязательных платежей.

³⁾ Январь.

Удмуртская Республика

	Февраль 2024г.	Январь- февраль 2024г.	Февраль 2024г. в % к февралю 2023г.	Январь- февраль 2024г. в % к январю- февралю 2023г.	Справочно: январь-февраль 2023г. в % к январю- февралю 2022г.
Индекс потребительских цен, %	100,9	101,7 ⁴⁾	107,9	107,7	112,5
Индекс цен производителей промышленных товаров на внутренний рынок ⁵⁾ , %	106,8	101,7 ⁴⁾	133,7	129,0	94,4
Среднесписочная численность работающих в организациях ³⁾ , тыс. человек	442,7		100,3		96,1
Численность официально зарегистрированных безработных, на конец периода, тыс. человек	2,8		61,0		74,2 ⁶⁾
Среднемесячная начисленная заработная плата работников организаций ³⁾					
номинальная, рублей	56404		119,0		114,3
реальная			110,8		101,4

⁴⁾ Февраль 2024г. к декабрю 2023г.

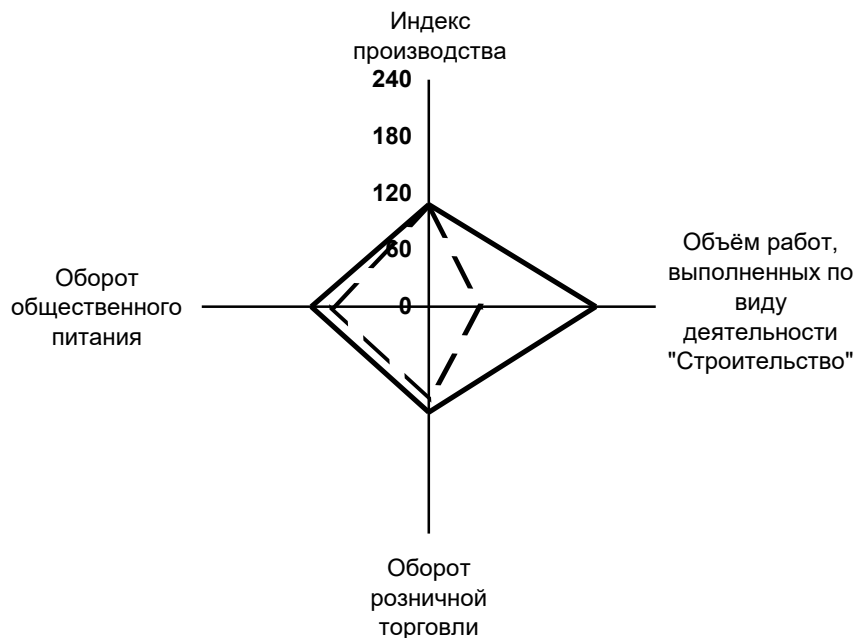
⁵⁾ По видам деятельности «Добыча полезных ископаемых», «Обрабатывающие производства», «Обеспечение электрической энергией, газом и паром; кондиционирование воздуха», «Водоснабжение; водоотведение; организация сбора и утилизации отходов, деятельность по ликвидации загрязнений».

³⁾ Январь.

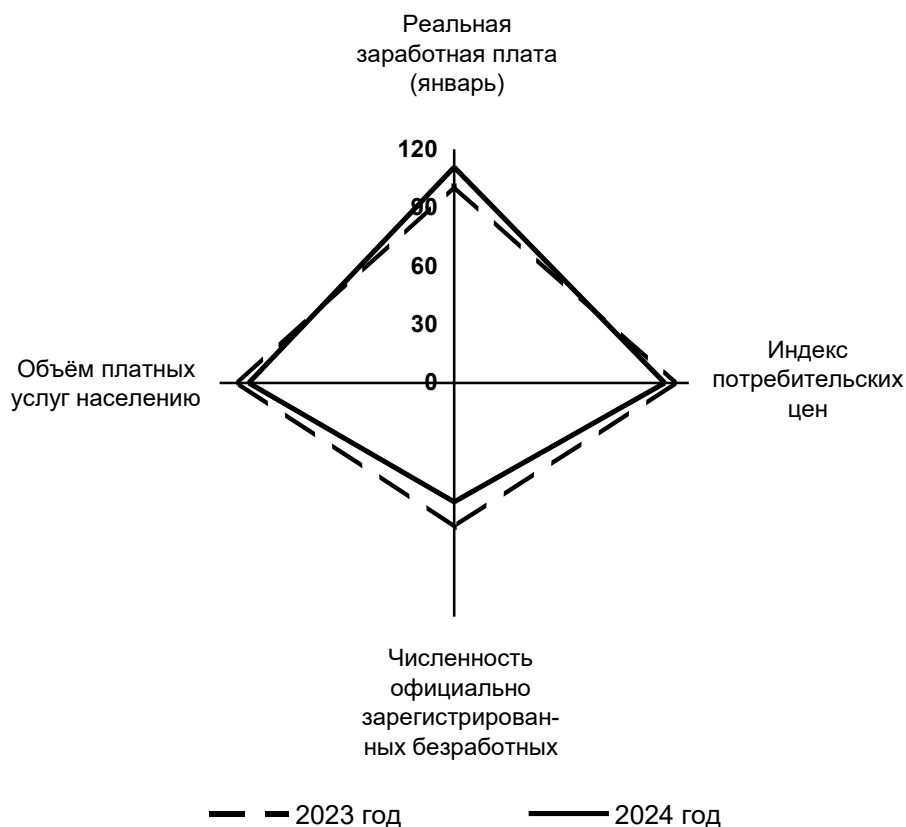
⁶⁾ Февраль 2023г. в % к февралю 2022г.

Основные экономические и социальные показатели

Изменение динамики произведённых товаров, выполненных работ и оказанных услуг собственными силами
в январе-феврале 2023-2024гг.
(в % к соответствующему периоду предыдущего года)



Изменение основных показателей социальной сферы
в январе-феврале 2023-2024гг.
(в % к соответствующему периоду предыдущего года)



1.2.ОБОРОТ ОРГАНИЗАЦИЙ

Оборот организаций отражает их коммерческую деятельность. В оборот организаций включается стоимость отгруженных товаров собственного производства, выполненных собственными силами работ и услуг, а также выручка от продажи приобретенных на стороне товаров (без налога на добавленную стоимость, акцизов и других аналогичных обязательных платежей).

Оборот организаций по видам экономической деятельности

млн рублей, в действующих ценах

	Февраль 2024г.	Январь- февраль 2024г.	Февраль 2024г. в % к февралю 2023г.	Январь- февраль 2024г. в % к январю- февралю 2023г.
Всего	165092,4	320474,1	136,0	138,2
в том числе организации с основным видом деятельности:				
Сельское, лесное хозяйство, охота, рыболовство и рыболовство	4774,6	9207,8	129,5	125,0
из него:				
сельское хозяйство	4610,8	8890,8	131,1	126,0
Добыча полезных ископаемых	37651,4	76662,3	189,3	195,5
Обрабатывающие производства	48101,1	90655,3	135,8	132,5
из них:				
производство пищевых продуктов	7200,7	13846,1	117,1	112,2
производство напитков	465,8	818,3	101,8	97,9
производство текстильных изделий	25,4	50,9	31,7	45,7
производство одежды	251,5	458,2	119,4	108,5
обработка древесины и производство изделий из дерева и пробки, кроме мебели, производство изделий из соломки и материалов для плетения	1963,4	3639,6	127,0	121,1
производство бумаги и бумажных изделий	396,6	760,3	135,4	127,1
деятельность полиграфическая и копирование носителей информации	80,1	151,3	112,9	114,5
производство химических веществ и химических продуктов	1289,5	2770,6	160,8	174,4
производство лекарственных средств и материалов, применяемых в медицинских целях	... ¹⁾	... ¹⁾	в 35,7р.	в 30,6р.
производство резиновых и пластмассовых изделий	897,6	1575,1	134,4	128,1
производство прочей неметаллической минеральной продукции	1427,6	2695,2	137,9	129,2
производство готовых металлургическое	4364,1	8930,3	101,5	107,7
производство готовых металлических изделий, кроме машин и оборудования	... ¹⁾	... ¹⁾	... ¹⁾	... ¹⁾
производство компьютеров, электронных и оптических изделий	... ¹⁾	... ¹⁾	128,2	102,4
производство электрического оборудования	3151,2	6061,6	154,5	146,2
производство машин и оборудования, не включенных в другие группировки	3520,7	6844,7	99,5	110,2
производство автотранспортных средств, прицепов и полуприцепов	... ¹⁾	... ¹⁾	в 4,8р.	в 5,2р.
производство прочих транспортных средств и оборудования	... ¹⁾	... ¹⁾	в 2,4р.	в 2,8р.

¹⁾ Данные не публикуются в целях обеспечения конфиденциальности первичных статистических данных, полученных от респондентов, в соответствии с Федеральным законом от 29.11.2007г. № 282-ФЗ «Об официальном статистическом учете и системе государственной статистики в Российской Федерации» (п.5 ст.4, ч.1 ст.9).

Основные экономические и социальные показатели

	Февраль 2024г.	Январь- февраль 2024г.	Февраль 2024г. в % к февралю 2023г.	Январь- февраль 2024г. в % к январю- февралю 2023г.
производство мебели	1076,0	2033,4	152,7	139,7
производство прочих готовых изделий	87,3	171,0	104,4	109,4
Обеспечение электрической энергией, газом и паром; кондиционирование воздуха	11264,0	23204,0	107,4	109,5
Водоснабжение; водоотведение, организация сбора и утилизации отходов, деятельность по ликвидации загрязнений	1005,0	2008,7	109,9	107,8
Строительство	3161,1	5915,4	в 3,1р.	в 3,0р.
Торговля оптовая и розничная; ремонт автотранспортных средств и мотоциклов	40439,9	75879,8	114,1	119,5
в том числе:				
торговля оптовая и розничная				
автотранспортными средствами и мотоциклами и их ремонт	4565,5	7806,8	174,9	162,2
торговля оптовая, кроме оптовой торговли автотранспортными средствами и мотоциклами	18497,0	33962,4	96,6	109,6
торговля розничная, кроме торговли автотранспортными средствами и мотоциклами	17377,4	34110,6	127,1	123,1
Транспортировка и хранение	4202,9	8550,9	113,6	118,5
Деятельность гостиниц и предприятий общественного питания	1075,5	2158,8	164,4	165,6
Деятельность в области информации и связи	2026,1	4316,6	119,6	107,7
Деятельность по операциям с недвижимым имуществом	2318,3	4626,8	118,5	138,7
Деятельность профессиональная, научная и техническая	3712,2	6557,9	172,3	166,5
Деятельность административная и сопутствующие дополнительные услуги	1522,3	2856,8	117,4	110,6
Государственное управление и обеспечение военной безопасности; социальное обеспечение	52,2	85,8	93,3	79,3
Образование	761,0	1457,8	142,2	141,8
Деятельность в области здравоохранения и социальных услуг	2585,2	5428,0	121,3	130,4
Деятельность в области культуры, спорта, организации досуга и развлечений	230,5	472,4	147,7	146,2
Предоставление прочих видов услуг	209,0	428,8	112,3	113,3

2. ФУНКЦИОНИРОВАНИЕ ОТДЕЛЬНЫХ ВИДОВ ЭКОНОМИЧЕСКОЙ ДЕЯТЕЛЬНОСТИ**2.1. ПРОМЫШЛЕННОЕ ПРОИЗВОДСТВО**

Индекс промышленного производства¹⁾ в феврале 2024 года по сравнению с соответствующим периодом предыдущего года составил 111,4%, в январе-феврале 2024г. – 107,9%.

Индексы промышленного производства

	В % к	
	соответствующему периоду предыдущего года	предыдущему периоду
2023 год ²⁾		
Январь	102,0	76,3
Февраль	104,7	95,6
Март	112,1	121,1
Апрель	106,1	89,9
Май	104,3	98,5
Июнь	105,5	103,1
Июль	112,0	104,4
Август	107,8	107,7
Сентябрь	111,4	102,4
Октябрь	111,7	115,6
Ноябрь	107,9	89,1
Декабрь	115,7	121,2
Год	108,7	
2024 год		
Январь	104,5	71,0
Февраль	111,4	103,7

2.1.1. Добыча полезных ископаемых

Индекс производства по виду деятельности «Добыча полезных ископаемых» в феврале 2024 года по сравнению с соответствующим периодом предыдущего года составил 100,6%, в январе-феврале 2024г. – 98,5%.

Динамика производства по виду деятельности «Добыча полезных ископаемых»

	В % к	
	соответствующему периоду предыдущего года	предыдущему периоду
2023 год ²⁾		
Январь	97,5	96,4
Февраль	98,3	91,2
Март	99,3	111,2
Апрель	97,0	95,9
Май	98,6	103,3
Июнь	96,3	97,5
Июль	99,1	103,4
Август	95,4	99,3
Сентябрь	98,4	96,5

¹⁾ Индекс производства с 2017 года исчисляется по видам деятельности «Добыча полезных ископаемых», «Обрабатывающие производства», «Обеспечение электрической энергией, газом и паром; кондиционирование воздуха», «Водоснабжение; водоотведение, организация сбора и утилизации отходов, деятельность по ликвидации загрязнений» на основе данных о динамике производства важнейших товаров-представителей (в натуральном или стоимостном выражении). В качестве весов используется структура валовой добавленной стоимости по видам экономической деятельности 2018 базисного года.

²⁾ Данные уточнены в соответствии с регламентом разработки и публикации данных по производству и структуре продукции и динамике промышленного производства (приказ Росстата от 18.08.2020г. № 470).

Функционирование отдельных видов экономической деятельности и отраслей экономики

	В % к	
	соответствующему периоду предыдущего года	предыдущему периоду
Октябрь	97,3	103,5
Ноябрь	98,3	95,7
Декабрь	97,1	104,7
Год 2024 год	97,7	
Январь	96,6	95,9
Февраль	100,6	95,0

Добыча отдельных видов полезных ископаемых

	Январь- февраль 2024г.	Январь- февраль 2024г. в % к январю- февралю 2023г.	Февраль 2024г. в % к февралю январю 2023г. 2024г.	
Добыча прочих полезных ископаемых				
пески природные, тыс.куб.м	115,4	46,2	37,0	99,3
гранулы, крошка и порошок; галька, гравий, тыс. куб. м	21,6	188,9	в 2,9 р.	91,3

2.1.2.Обрабатывающие производства

Индекс производства по виду деятельности «Обрабатывающие производства» в феврале 2024 года по сравнению с соответствующим периодом предыдущего года составил 123,8%, в январе-феврале 2024г. – 119,5%.

Динамика производства по виду деятельности «Обрабатывающие производства»

	В % к	
	соответствующему периоду предыдущего года	предыдущему периоду
2023 год ¹⁾		
Январь	110,5	58,4
Февраль	111,9	103,0
Март	130,4	135,9
Апрель	120,2	85,3
Май	112,7	96,1
Июнь	118,7	112,2
Июль	131,6	106,2
Август	121,0	115,1
Сентябрь	125,4	106,3
Октябрь	124,3	122,3
Ноябрь	117,6	83,1
Декабрь	129,0	130,3
Год	121,8	
2024 год		
Январь	114,8	53,9
Февраль	123,8	116,2

¹⁾ Данные уточнены в соответствии с регламентом разработки и публикации данных по производству и структуре продукции и динамике промышленного производства (приказ Росстата от 18.08.2020г. № 470).

Удмуртская Республика

Индексы производства по основным видам деятельности
обрабатывающих производств:

	Январь-февраль 2024г. в % к январю-февралю 2023г.	Февраль 2024г. в % к февралю 2023г.	январю 2024г.
Обрабатывающие производства	119,5	123,8	116,2
из них:			
производство пищевых продуктов	93,9	95,5	103,6
производство напитков	102,8	112,2	124,5
производство текстильных изделий	110,3	98,6	110,5
производство одежды	139,3	169,3	184,3
производство кожи и изделий из кожи	85,3	91,7	117,8
обработка древесины и производство изделий из дерева и пробки, кроме мебели, производство изделий из соломки и материалов для плетения	102,3	105,1	100,2
производство бумаги и бумажных изделий	128,2	128,9	104,0
деятельность полиграфическая и копирование носителей информации	130,9	144,8	143,1
производство химических веществ и химических продуктов	в 5,0р.	в 4,7р.	120,5
производство лекарственных средств и материалов, применяемых в медицинских целях	в 19,3р.	в 23,3р.	в 2,4р.
производство резиновых и пластмассовых изделий	92,7	94,7	133,0
производство прочей неметаллической минеральной продукции	96,5	109,4	118,3
производство металлургическое	108,6	104,2	108,7
производство готовых металлических изделий, кроме машин и оборудования	115,6	119,6	125,0
производство компьютеров, электронных и оптических изделий	113,0	155,5	145,6
производство электрического оборудования	128,0	147,1	110,1
производство машин и оборудования, не включенных в другие группировки	135,6	119,6	104,6
производство автотранспортных средств, прицепов и полуприцепов	72,7	57,5	123,4
производство прочих транспортных средств и оборудования	185,3	114,1	58,2
производство мебели	114,0	112,6	98,3
производство прочих готовых изделий	143,5	129,0	91,2

Производство пищевых продуктов. Индекс производства пищевых продуктов в феврале 2024 года по сравнению с соответствующим периодом предыдущего года составил 95,5%, в январе-феврале 2024г. – 93,9%.

Производство отдельных видов пищевой продукции

	Январь- февраль 2024г.	Январь- февраль 2024г. в % к январю- февралю 2023г.	Февраль 2024г. в % к февралю 2023г.	январю 2024г.
Переработка и консервирование мяса и мясной пищевой продукции				
мясо крупного рогатого скота (говядина и телятина)				
парное, остывшее или охлажденное, в том числе для детского питания, т	1513	118,4	118,8	107,4
свинина парная, остывшая или охлажденная, в том числе для детского питания, т	860	18,0	21,0	123,9
мясо и субпродукты пищевые домашней птицы, т	8987	107,8	117,6	111,1

Функционирование отдельных видов экономической деятельности и отраслей экономики

	Январь- февраль 2024г.	Январь- февраль 2024г. в % к январю- февралю 2023г.	Февраль 2024г. в % к февралю 2023г.	январю 2024г.
изделия колбасные, включая изделия колбасные для детского питания, т	623	97,5	102,6	110,1
полуфабрикаты мясные, мясосодержащие, охлажденные, замороженные, т	10723	96,6	94,3	107,1
консервы мясные (мясосодержащие), включая консервы для детского питания, туб	-	-	-	-
Переработка и консервирование рыбы, ракообразных и моллюсков				
рыба вяленая, соленая и несоленая или в рассоле, т	45	117,1	122,0	117,0
пресервы рыбные, туб	3	105,9	115,1	136,3
Переработка и консервирование фруктов и овощей				
соки из фруктов и овощей, туб	... ¹⁾	100,0	100,0	в 2,2р.
овощи (кроме картофеля) и грибы, консервированные для кратковременного хранения, т	... ¹⁾	в 8,5р.	в 8,8р.	116,3
овощи (кроме картофеля), приготовленные или консервированные с уксусом или уксусной кислотой, туб	... ¹⁾	100,0	100,0	149,7
Производство молочной продукции				
молоко, кроме сырого, т	33295	99,3	98,9	94,9
масло сливочное, пасты масляные, масло топленое, жир молочный, спреды и смеси топленые сливочно-растительные, т	2548	115,3	126,0	96,0
сыры, т	5411	109,4	110,0	95,3
творог, т	2996	113,8	115,9	106,7
продукты кисломолочные (кроме сметаны), т	4817	101,4	104,4	107,6
сметана, т	1523	97,2	95,6	98,3
Производство растительных и животных масел и жиров				
масла растительные и их фракции нерафинированные, т	593	55,5	66,2	171,3
спреды растительно-сливочные, растительно-жировые, т	... ¹⁾	58,6	55,3	94,0
Производство продуктов мукомольной и крупяной промышленности, крахмала и крахмалосодержащих продуктов				
мука пшеничная и пшенично-ржаная, т	9130	102,1	100,9	109,4
мука из прочих зерновых культур, т	61	106,1	122,0	100,0
крупы, т	511	98,3	107,6	119,7
продукты зерновые для завтрака и прочие продукты из зерновых культур, т	204	100,0	100,0	122,9
Производство хлебобулочных и мучных кондитерских изделий				
изделия хлебобулочные недлительного хранения, т	7655	96,5	99,4	95,6
изделия хлебобулочные длительного хранения, изделия хлебобулочные пониженной влажности, полуфабрикаты хлебобулочные, т	1700	157,0	164,9	100,1
изделия макаронные и аналогичные мучные изделия, т	8	125,2	163,8	138,7
изделия мучные кондитерские, торты и пирожные недлительного хранения, т	624	90,0	92,0	101,6
печенье и пряники имбирные и аналогичные изделия; печенье сладкое; вафли и вафельные облатки, торты и пирожные длительного хранения, т	390	101,9	107,1	105,3

¹⁾ Данные не публикуются в целях обеспечения конфиденциальности первичных статистических данных, полученных от респондентов, в соответствии с Федеральным законом от 29.11.2007г. № 282-ФЗ «Об официальном статистическом учете и системе государственной статистики в Российской Федерации» (п.5 ст.4, ч.1 ст.9).

Удмуртская Республика

	Январь- февраль 2024г.	Январь- февраль 2024г. в % к январю- февралю 2023г.	Февраль 2024г. в % к февралю 2023г.	январю 2024г.
Производство прочих пищевых продуктов				
шоколад и кондитерские сахаристые изделия, т	717	112,0	104,4	113,4
Производство готовых кормов для животных				
комбикорма, т	82165	104,3	108,4	103,4
концентраты белково-витаминно-минеральные, т	458	130,5	132,0	94,9

Производство напитков. Индекс производства напитков в феврале 2024 года по сравнению с соответствующим периодом предыдущего года составил 112,2%, в январе-феврале 2024г. – 102,8%.

Производство отдельных видов напитков

	Январь- февраль 2024г.	Январь- февраль 2024г. в % к январю- февралю 2023г.	Февраль 2024г. в % к февралю 2023г.	январю 2024г.
Производство напитков				
водка ¹⁾ , тыс. дкл	... ²⁾	94,9	107,7	159,9
спирт этиловый ректификованный из пищевого сырья ¹⁾ , тыс. дкл	... ²⁾	101,9	103,7	90,2
пиво, кроме отходов пивоварения, тыс. дкл	275	140,4	136,4	108,0
воды минеральные природные упакованные, воды питьевые упакованные, не содержащие сахара, подсластителей, ароматизаторов и других пищевых веществ, тыс. полулитров	22927	88,0	112,3	112,9
напитки безалкогольные прочие, тыс. дкл	172	71,3	82,8	136,6

Производство текстильных изделий. Индекс производства текстильных изделий в феврале 2024 года по сравнению с соответствующим периодом предыдущего года составил 98,6%, в январе-феврале 2024г. – 110,3%.

Производство отдельных видов текстильных изделий

	Январь- февраль 2024г.	Январь- февраль 2024г. в % к январю- февралю 2023г.	Февраль 2024г. в % к февралю 2023г.	январю 2024г.
Производство прочих текстильных изделий				
волокна льна, подготовленные для прядения, т	236	120,7	114,2	112,5
полотна трикотажные или вязанные, т	... ²⁾	70,0	70,0	100,0
бельё постельное, тыс. шт.	17	178,7	в 2,5р.	в 3,5р.

Производство одежды. Индекс производства одежды в феврале 2024 года по сравнению с соответствующим периодом предыдущего года составил 169,3%, в январе-феврале 2024г. – 139,3%.

¹⁾ По данным Росалкогольрегулирования.

²⁾ Данные не публикуются в целях обеспечения конфиденциальности первичных статистических данных, полученных от респондентов, в соответствии с Федеральным законом от 29.11.2007г. № 282-ФЗ «Об официальном статистическом учете и системе государственной статистики в Российской Федерации» (п.5 ст.4, ч.1 ст.9).

Функционирование отдельных видов экономической деятельности и отраслей экономики

Производство отдельных видов одежды

	Январь- февраль 2024г.	Январь- февраль 2024г. в % к январю- февралю 2023г.	Февраль 2024г. в % к	
			февралю 2023г.	январю 2024г.
Производство одежды, кроме одежды из меха				
спецодежда, тыс. шт.	132,1	114,3	119,5	126,9
комплекты и костюмы, куртки (жакеты) и блейзеры женские производственные и профессиональные, тыс. шт.	2,0	106,3	68,9	114,0
куртки из текстильных материалов, кроме трикотажных или вязаных, тыс. шт.	23,2	165,3	161,3	133,2
костюмы и комплекты из текстильных материалов, кроме трикотажных или вязаных, тыс. шт.	8,2	в 3,3р.	176,7	69,9
костюмы и комплекты мужские или для мальчиков из текстильных материалов, кроме трикотажных или вязаных, тыс. шт.	7,7	в 3,5р.	167,9	62,1
брюки, бриджи и шорты, из текстильных материалов, кроме трикотажных или вязаных, тыс. шт.	94,7	в 2,9р.	в 4,4р.	в 3,8р.
платья женские или для девочек из текстильных материалов, кроме трикотажных или вязаных, тыс. шт.	9,4	117,5	120,2	133,1
блузки, рубашки и батники женские или для девочек из текстильных материалов, кроме трикотажных или вязаных, тыс. шт.	18,3	153,6	132,2	115,6
Производство вязаных и трикотажных изделий одежды				
одежда верхняя трикотажная или вязаная, тыс. шт.	171,8	113,7	99,4	94,0
джемперы, пуловеры, кардиганы, жилеты и аналогичные изделия трикотажные или вязаные, тыс.шт.	36,5	107,2	79,4	82,8
изделия чулочно-носочные трикотажные или вязаные, тыс. пар	285,8	101,3	49,1	93,3

Производство кожи и изделий из кожи. Индекс производства кожи и изделий из кожи в феврале 2024 года по сравнению с соответствующим периодом предыдущего года составил 91,7%, в январе-феврале 2024г. – 85,3%.

Производство отдельных видов кожи и изделий из кожи

	Январь- февраль 2024г.	Январь- февраль 2024г. в % к январю- февралю 2023г.	Февраль 2024г. в % к	
			февралю 2023г.	январю 2024г.
Производство обуви				
обувь, тыс. пар	8,8	в 3,0р.	в 3,2р.	119,8
Дубление и отделка кожи, производство чемоданов, сумок, шорно-седельных изделий из кожи; выделка и крашение меха				
чемоданы, сумки дамские и аналогичные изделия из натуральной кожи, сочетаний кожи, текстильных материалов, тыс. шт.	87,2	99,2	111,3	122,4

Удмуртская Республика

Обработка древесины и производство изделий из дерева и пробки, кроме мебели, производство изделий из соломки и материалов для плетения.

Индекс производства по обработке древесины и производству изделий из дерева и пробки, кроме мебели, производства изделий из соломки и материалов для плетения в феврале 2024 года по сравнению с соответствующим периодом предыдущего года составил 105,1%, в январе-феврале 2024г. – 102,3%.

Обработка древесины и производство отдельных изделий из дерева и пробки

	Январь- февраль 2024г.	Январь- февраль 2024г. в % к январю- февралю 2023г.	Февраль 2024г. в % к	
			февралю 2023г.	январю 2024г.
Распиловка и строгание древесины				
лесоматериалы, продольно распиленные или расколотые, разделенные на слои или лущеные, толщиной более 6 мм; деревянные железнодорожные или трамвайные шпалы, непропитанные, тыс. куб. м	39,2	91,8	87,1	99,8
в том числе:				
пиломатериалы хвойных пород, тыс. куб. м	27,6	97,9	89,6	96,4
пиломатериалы лиственных пород, тыс. куб. м	11,6	79,9	82,0	108,4
щепа технологическая, тыс. плотн. куб. м	30,8	95,8	90,1	103,3
Производство изделий из дерева, пробки, соломки и материалов для плетения				
фанера, куб. м	14582,7	105,5	104,7	104,8
плиты древесностружечные и аналогичные плиты из древесины или других одревесневших материалов, тыс. усл. куб. м	... ¹⁾	94,9	100,2	95,6
шпон для фанеры, куб. м	9750,7	174,3	181,5	104,6
двери, их коробки и пороги деревянные, тыс. кв. м	0,5	100,0	100,0	104,1
поддоны деревянные, включая поддоны с бортами, и прочие деревянные погрузочные щиты, тыс. шт.	237,1	174,5	в 2,1р.	157,8

Производство бумаги и бумажных изделий. Индекс производства бумаги и бумажных изделий в феврале 2024 года по сравнению с соответствующим периодом предыдущего года составил 128,9%, в январе-феврале 2024г. – 128,2%.

Производство изделий из бумаги и картона

	Январь- февраль 2024г.	Январь- февраль 2024г. в % к январю- февралю 2023г.	Февраль 2024г. в % к	
			февралю 2023г.	январю 2024г.
Производство изделий из бумаги и картона				
ящики и коробки из гофрированной бумаги или гофрированного картона, тыс. кв. м	8001,7	133,6	117,6	90,2
ярлыки и этикетки из бумаги или картона (листов оттисков), млн шт.	41,6	126,2	115,0	111,0

Деятельность полиграфическая и копирование носителей информации. Индекс производства деятельности полиграфической и копирования носителей информации в феврале 2024 года по сравнению с соответствующим периодом предыдущего года составил 144,8%, в январе-феврале 2024г. – 130,9%.

¹⁾ Данные не публикуются в целях обеспечения конфиденциальности первичных статистических данных, полученных от респондентов, в соответствии с Федеральным законом от 29.11.2007г. № 282-ФЗ «Об официальном статистическом учете и системе государственной статистики в Российской Федерации» (п.5 ст.4, ч.1 ст.9).

Функционирование отдельных видов экономической деятельности и отраслей экономики

Услуги в сфере полиграфической деятельности и копирования носителей информации

	Январь- февраль 2024г.	Январь- февраль 2024г. в % к январю- февралю 2023г.	Февраль 2024г. в % к	
			февралю 2023г.	январю 2024г.
Деятельность полиграфическая и предоставление услуг в этой области				
в том числе услуги:				
по печатанию газет, тыс. руб.	... ¹⁾	81,2	67,0	80,8
по печатанию журналов и периодических изданий, выходящих реже четырех раз в неделю, тыс. руб.	794,1	36,8	22,8	49,8
по печатанию этикеток и ярлыков, тыс. руб.	72979,2	165,7	в 2,2р.	168,9

Производство химических веществ и химических продуктов в феврале 2024 года выросло по сравнению с соответствующим периодом предыдущего года в 4,7 раза, в январе-феврале 2024г. – в 5,0 раза.

Производство отдельных видов химических веществ и химических продуктов

	Январь- февраль 2024г.	Январь- февраль 2024г. в % к январю- февралю 2023г.	Февраль 2024г. в % к	
			февралю 2023г.	январю 2024г.
Производство красок, лаков и аналогичных материалов для нанесения покрытий, полиграфических красок и мастик				
материалы лакокрасочные на основе полимеров, т	204,0	193,0	184,9	153,6
материалы лакокрасочные и аналогичные для нанесения покрытий прочие; краски художественные и полиграфические, т	1307,8	117,7	117,1	133,9
пластмассы в первичных формах, т	8418,2	96,1	102,5	99,2
Производство мыла и моющих, чистящих и полирующих средств; парфюмерных и косметических средств				
средства моющие, т	4873,7	96,1	89,1	85,1

Производство лекарственных средств и материалов, применяемых в медицинских целях в феврале 2024 года выросло по сравнению с соответствующим периодом предыдущего года в 23,3 раза, в январе-феврале 2024г. – в 19,3 раза.

Производство резиновых и пластмассовых изделий. Индекс производства резиновых и пластмассовых изделий в феврале 2024 года по сравнению с соответствующим периодом предыдущего года составил 94,7%, в январе-феврале 2024г. – 92,7%.

¹⁾ Данные не публикуются в целях обеспечения конфиденциальности первичных статистических данных, полученных от респондентов, в соответствии с Федеральным законом от 29.11.2007г. № 282-ФЗ «Об официальном статистическом учете и системе государственной статистики в Российской Федерации» (п.5 ст.4, ч.1 ст.9).

Удмуртская Республика

Производство отдельных видов резиновых и пластмассовых изделий

	Январь- февраль 2024г.	Январь- февраль 2024г. в % к январю- февралю 2023г.	Февраль 2024г. в % к	
			февралю 2023г.	январю 2024г.
Производство резиновых изделий				
изделия из вулканизированной резины прочие, не включенные в другие группировки; твердая резина во всех формах и изделия из нее; напольные покрытия и коврики из вулканизированной пористой резины, т	8,6	161,6	145,8	87,3
Производство изделий из пластмасс				
плиты, листы, пленка и полосы (ленты) прочие				
пластмассовые пористые, т	570,0	86,5	90,9	139,7
плиты, листы, пленка и полосы (ленты) полимерные, неармированные или не комбинированные с другими материалами, т	214,4	118,1	115,5	159,3
коробки, ящики, корзины и аналогичные				
пластмассовые изделия, тыс. шт.	... ¹⁾	120,4	137,3	118,1
бутыли, бутылки, флаконы и аналогичные изделия из пластмасс, тыс. шт.	4390,7	81,1	82,0	144,8
блоки дверные пластмассовые и пороги для них, кв. м	1036,0	99,5	94,0	172,5
блоки оконные пластмассовые, кв. м	48666,4	117,0	129,1	152,8

Производство прочей неметаллической минеральной продукции. Индекс производства прочей неметаллической минеральной продукции в феврале 2024 года по сравнению с соответствующим периодом предыдущего года составил 109,4%, в январе-феврале 2024г. – 96,5%.

Производство отдельных видов прочей неметаллической минеральной продукции

	Январь- февраль 2024г.	Январь- февраль 2024г. в % к январю- февралю 2023г.	Февраль 2024г. в % к	
			февралю 2023г.	январю 2024г.
Производство стекла и изделий из стекла				
бутылки стеклянные, млн шт.	... ¹⁾	99,3	121,8	113,0
Производство строительных керамических материалов				
кирпич керамический неогнеупорный строительный, млн усл. кирпичей	13,4	94,0	101,3	101,8
Производство изделий из бетона, гипса и цемента				
блоки и прочие изделия сборные строительные для зданий и сооружений из цемента, бетона, или искусственного камня, тыс. куб. м	9,3	98,8	117,6	146,3
Производство абразивных и неметаллических минеральных изделий, не включенных в другие группировки				
материалы и изделия минеральные теплоизоляционные, тыс. куб. м	31,8	68,0	63,2	82,4

Производство металлургическое. Индекс производства металлургического в феврале 2024 года по сравнению с соответствующим периодом предыдущего года составил 104,2%, в январе-феврале 2024г. – 108,6%.

¹⁾ Данные не публикуются в целях обеспечения конфиденциальности первичных статистических данных, полученных от респондентов, в соответствии с Федеральным законом от 29.11.2007г. № 282-ФЗ «Об официальном статистическом учете и системе государственной статистики в Российской Федерации» (п.5 ст.4, ч.1 ст.9).

Функционирование отдельных видов экономической деятельности и отраслей экономики

Производство отдельных видов продукции металлургического производства

	Январь- февраль 2024г.	Январь- февраль 2024г. в % к январю- февралю 2023г.	Февраль 2024г. в % к	
			февралю 2023г.	январю 2024г.
Производство металлургическое				
сталь нелегированная в слитках или в прочих первичных формах и полуфабрикаты из нелегированной стали, т	... ¹⁾	110,9	136,6	144,3
прокат готовый, т	... ¹⁾	101,6	102,4	92,0
прутки холодноотянутые и профили со сплошным сечением из нелегированных сталей, т	... ¹⁾	85,7	90,1	96,8
прутки холодноотянутые и профили со сплошным сечением из легированных сталей, кроме нержавеющих, т	... ¹⁾	81,0	83,4	149,2

Производство готовых металлических изделий, кроме машин и оборудования. Индекс производства готовых металлических изделий, кроме машин и оборудования в феврале 2024 года по сравнению с соответствующим периодом предыдущего года составил 119,6%, в январе-феврале 2024г. – 115,6%.

Производство отдельных видов готовых металлических изделий, кроме машин и оборудования

	Январь- февраль 2024г.	Январь- февраль 2024г. в % к январю- февралю 2023г.	Февраль 2024г. в % к	
			февралю 2023г.	январю 2024г.
Производство готовых металлических изделий, кроме машин и оборудования				
конструкции и детали конструкций из черных металлов, тыс. т	5,5	116,3	100,6	94,5
конструкции и детали конструкций из алюминия прочие, т	129,8	192,7	177,5	143,2
радиаторы центрального отопления с неэлектрическим нагревом металлические, тыс. кВт	... ¹⁾	96,5	87,2	в 2,0р.
котлы водогрейные центрального отопления для производства горячей воды и пара низкого давления, тыс. кВт	... ¹⁾	147,8	189,3	144,7

Производство компьютеров, электронных и оптических изделий. Индекс производства компьютеров, электронных и оптических изделий в феврале 2024 года по сравнению с соответствующим периодом предыдущего года составил 155,5%, в январе-феврале 2024г. – 113,0%.

¹⁾ Данные не публикуются в целях обеспечения конфиденциальности первичных статистических данных, полученных от респондентов, в соответствии с Федеральным законом от 29.11.2007г. № 282-ФЗ «Об официальном статистическом учете и системе государственной статистики в Российской Федерации» (п.5 ст.4, ч.1 ст.9).

Удмуртская Республика

Производство отдельных видов компьютеров, электронных и оптических изделий

	Январь- февраль 2024г.	Январь-февраль 2024г. в % к январю-февралю 2023г.	Февраль 2024г. в % к февралю 2023г.	январю 2024г.
Производство компьютеров, электронных и оптических изделий				
платы печатные смонтированные, тыс. шт.	... ¹⁾	100,0	100,0	-
компьютеры, их части и принадлежности, тыс. руб.	... ¹⁾	20,6	-	-
аппаратура коммуникационная, передающая с приемными устройствами, тыс. руб.	709074,4	163,5	152,5	115,5
приборы для измерения электрических величин или ионизирующих излучений, тыс. руб.	... ¹⁾	132,6	97,2	124,7
термостаты, стабилизаторы давления и прочие приборы и аппаратура для автоматического регулирования или управления, тыс. руб.	... ¹⁾	в 2,4р.	в 2,5р.	91,5
аппаратура радиолокационная, радионавигационная и радиоаппаратура дистанционного управления, тыс. руб.	... ¹⁾	в 2,3р.	в 2,6р.	153,3

Производство электрического оборудования. Индекс производства электрического оборудования в феврале 2024 года по сравнению с соответствующим периодом предыдущего года составил 147,1%, в январе-феврале 2024г. – 128,0%.

Производство отдельных видов электрического оборудования

	Январь- февраль 2024г.	Январь- февраль 2024г. в % к январю- февралю 2023г.	Февраль 2024г. в % к февралю 2023г.	январю 2024г.
Производство электрического оборудования				
электродвигатели переменного тока многофазные мощностью от 750 Вт до 75 кВт, шт.	... ¹⁾	85,4	110,5	103,8
генераторы переменного тока (синхронные генераторы), тыс. кВт	... ¹⁾	в 2,0р.	187,0	95,6
устройства для коммутации или защиты электрических цепей на напряжение более 1 кВ, тыс. руб.	... ¹⁾	57,4	50,4	55,5
электромясорубки, шт.	... ¹⁾	84,7	99,7	160,2
конденсаторы электрические, тыс. шт.	... ¹⁾	112,9	120,7	105,9

Производство машин и оборудования, не включенных в другие группировки. Индекс производства машин и оборудования, не включенных в другие группировки, в феврале 2024 года по сравнению с соответствующим периодом предыдущего года составил 119,6%, в январе-феврале 2024г. – 135,6%.

¹⁾ Данные не публикуются в целях обеспечения конфиденциальности первичных статистических данных, полученных от респондентов, в соответствии с Федеральным законом от 29.11.2007г. № 282-ФЗ «Об официальном статистическом учете и системе государственной статистики в Российской Федерации» (п.5 ст.4, ч.1 ст.9).

Функционирование отдельных видов экономической деятельности и отраслей экономики

Производство отдельных видов машин и оборудования, не включённых в другие группировки

	Январь- февраль 2024г.	Январь- февраль 2024г. в % к январю- февралю 2023г.	Февраль 2024г. в % к	
			февралю 2023г.	январю 2024г.
Производство машин и оборудования общего назначения				
насосы возвратно-поступательные объемного действия прочие для перекачки жидкостей, шт.	612	... ¹⁾	... ¹⁾	... ¹⁾
насосы центробежные подачи жидкостей прочие; насосы прочие, шт.	981	104,9	96,8	88,7
Производство прочих машин и оборудования общего назначения				
вентиляторы, кроме настольных, напольных, настенных, оконных, потолочных или вентиляторов для крыш, шт.	2746	129,7	124,2	103,4
оборудование для мойки, заполнения, закупоривания и упаковывания бутылок и прочих емкостей, шт.	... ¹⁾	99,1	102,2	73,4
оборудование и инструменты неэлектрические для пайки мягким и твердым припоем или сварки, и их части; машины и аппараты для газотермического напыления, тыс. руб.	... ¹⁾	144,1	145,7	113,6
Производство станков, машин и оборудования для обработки металлов и прочих твердых материалов				
станки деревообрабатывающие, шт.	27	... ¹⁾	... ¹⁾	... ¹⁾
Производство прочих машин специального назначения				
оборудование для производства пищевых продуктов, напитков и табачных изделий, кроме его частей, тыс. руб.	192755	121,0	107,5	127,2

Производство автотранспортных средств, прицепов и полуприцепов.

Индекс производства автотранспортных средств, прицепов и полуприцепов в феврале 2024 года по сравнению с соответствующим периодом предыдущего года составил 57,5%, в январе-феврале 2024г. – 72,7%.

Производство отдельных видов автотранспортных средств, прицепов и полуприцепов

	Январь- февраль 2024г.	Январь- февраль 2024г. в % к январю- февралю 2023г.	Февраль 2024г. в % к	
			февралю 2023г.	январю 2024г.
Производство автотранспортных средств, прицепов и полуприцепов				
автомобили легковые, шт.	... ¹⁾	-	-	-
комплектующие и принадлежности для автотранспортных средств прочие, тыс. руб.	1345304	в 3,8р.	в 3,4р.	133,1

¹⁾ Данные не публикуются в целях обеспечения конфиденциальности первичных статистических данных, полученных от респондентов, в соответствии с Федеральным законом от 29.11.2007г. № 282-ФЗ «Об официальном статистическом учете и системе государственной статистики в Российской Федерации» (п.5 ст.4, ч.1 ст.9).

Удмуртская Республика

Производство прочих транспортных средств и оборудования. Индекс производства прочих транспортных средств и оборудования в феврале 2024 года по сравнению с соответствующим периодом предыдущего года составил 114,1%, в январе-феврале 2024г. – 185,3%.

Производство мебели. Индекс производства мебели в феврале 2024 года по сравнению с соответствующим периодом предыдущего года составил 112,6%, в январе-феврале 2024г. – 114,0%.

Производство отдельных видов мебели

	Январь- февраль 2024г.	Январь- февраль 2024г. в % к январю- февралю 2023г.	Февраль 2024г. в % к	
			февралю 2023г.	январю 2024г.
Производство мебели				
мебель деревянная для офисов, тыс. руб.	87171	129,9	131,9	150,8
мебель для сидения, преимущественно с деревянным каркасом, шт.	17453	101,2	93,8	95,0
диваны, софы, кушетки с деревянным каркасом, трансформируемые в кровати, шт.	8768	121,3	122,9	115,4
кровати деревянные, шт.	19459	97,2	102,9	109,2
столы кухонные, для столовой и гостиной, шт.	34214	в 2,0р.	2,1р.	105,3
шкафы кухонные, для спальни, столовой и гостиной, шт.	71189	112,5	107,1	74,5

Производство прочих готовых изделий. Индекс производства прочих готовых изделий в феврале 2024 года по сравнению с соответствующим периодом предыдущего года составил 129,0%, в январе-феврале 2024г. – 143,5%.

Производство отдельных видов прочих готовых изделий

	Январь- февраль 2024г.	Январь- февраль 2024г. в % к январю- февралю 2023г.	Февраль 2024г. в % к	
			февралю 2023г.	январю 2024г.
Производство ювелирных изделий, бижутерии и подобных товаров				
изделия ювелирные из золота и их части, тыс. шт.	14,4	110,7	124,5	121,8
Производство изделий, не включенных в другие группировки				
изделия народных художественных промыслов, тыс. руб.	... ¹⁾	в 2,7р.	в 4,7р.	113,5

¹⁾ Данные не публикуются в целях обеспечения конфиденциальности первичных статистических данных, полученных от респондентов, в соответствии с Федеральным законом от 29.11.2007г. № 282-ФЗ «Об официальном статистическом учете и системе государственной статистики в Российской Федерации» (п.5 ст.4, ч.1 ст.9).

Функционирование отдельных видов экономической деятельности и отраслей экономики

2.1.3. Обеспечение электрической энергией, газом и паром; кондиционирование воздуха

Индекс производства по виду деятельности «Обеспечение электрической энергией, газом и паром; кондиционирование воздуха» в феврале 2024 года по сравнению с соответствующим периодом предыдущего года составил 109,9%, в январе-феврале 2024г. – 107,7%.

Динамика производства по виду деятельности «Обеспечение электрической энергией, газом и паром; кондиционирование воздуха»

	В % к	
	соответствующему периоду предыдущего года	предыдущему периоду
2023 год ¹⁾		
Январь	93,0	97,3
Февраль	116,1	85,5
Март	96,1	95,6
Апрель	87,0	78,2
Май	92,8	70,0
Июнь	71,2	61,3
Июль	61,5	88,1
Август	99,1	126,0
Сентябрь	88,1	133,1
Октябрь	98,2	175,9
Ноябрь	94,3	115,3
Декабрь	128,8	161,1
Год	97,4	
2024 год		
Январь	105,9	80,0
Февраль	109,9	88,7

Производство электро- и теплоэнергии

	Январь- февраль 2024г.	Январь- февраль 2024г. в % к январю- февралю 2023г.	Февраль 2024г. в % к	
			февралю 2023г.	январю 2024г.
Производство, передача и распределение электроэнергии				
электроэнергия, млн кВт-ч	775	107,4	106,5	86,6
Производство, передача и распределение пара и горячей воды; кондиционирование воздуха				
пар и горячая вода, тыс. Гкал	3405	107,4	113,0	90,5
из неё отпущенная:				
электростанциями, тыс. Гкал	1822	106,2	112,9	90,9
котельными, тыс. Гкал	1562	108,8	112,9	90,0
электрокотлами, тыс. Гкал	... ²⁾	114,5	76,7	97,3
промышленными утилизационными установками, тыс. Гкал	... ²⁾	116,5	133,3	87,8

¹⁾ Данные уточнены в соответствии с регламентом разработки и публикации данных по производству и структуре продукции и динамике промышленного производства (приказ Росстата от 18.08.2020г. № 470).

²⁾ Данные не публикуются в целях обеспечения конфиденциальности первичных статистических данных, полученных от респондентов, в соответствии с Федеральным законом от 29.11.2007г. № 282-ФЗ «Об официальном статистическом учете и системе государственной статистики в Российской Федерации» (п.5 ст.4, ч.1 ст.9).

2.1.4. Водоснабжение; водоотведение, организация сбора и утилизации отходов, деятельность по ликвидации загрязнений

Индекс производства по виду деятельности «Водоснабжение; водоотведение, организация сбора и утилизации отходов, деятельность по ликвидации загрязнений» в феврале 2024 года по сравнению с соответствующим периодом предыдущего года составил 113,5%, в январе-феврале 2024г. – 109,4%.

Динамика производства по виду деятельности «Водоснабжение; водоотведение, организация сбора и утилизации отходов, деятельность по ликвидации загрязнений»

	В % к	
	соответствующему периоду предыдущего года	предыдущему периоду
2023 год ¹⁾		
Январь	91,2	85,8
Февраль	77,3	91,0
Март	85,6	120,7
Апрель	104,8	107,0
Май	100,0	98,5
Июнь	110,1	105,9
Июль	115,4	89,6
Август	105,4	106,3
Сентябрь	105,5	96,8
Октябрь	107,4	102,0
Ноябрь	107,1	104,3
Декабрь	99,3	96,2
Год	100,5	
2024 год		
Январь	105,7	91,4
Февраль	113,5	97,7

¹⁾ Данные уточнены в соответствии с регламентом разработки и публикации данных по производству и структуре продукции и динамике промышленного производства (приказ Росстата от 18.08.2020г. № 470).

Функционирование отдельных видов экономической деятельности и отраслей экономики

2.2.Строительство

Объём работ, выполненных по виду деятельности «Строительство», с учётом досчёта на малые предприятия и неформальную деятельность в январе-феврале 2024г. составил 6253,5 млн рублей, что в сопоставимых ценах в 1,8 раза выше января-февраля 2023 года.

Динамика объёма работ, выполненных по виду деятельности «Строительство», по полному кругу (предварительные данные)

	Млн рублей	В % к	
		соответствующему периоду предыдущего года	предыдущему периоду
2024 год			
Январь	2750,1	129,7	14,0
Февраль	3503,4	в 2,5р.	126,4

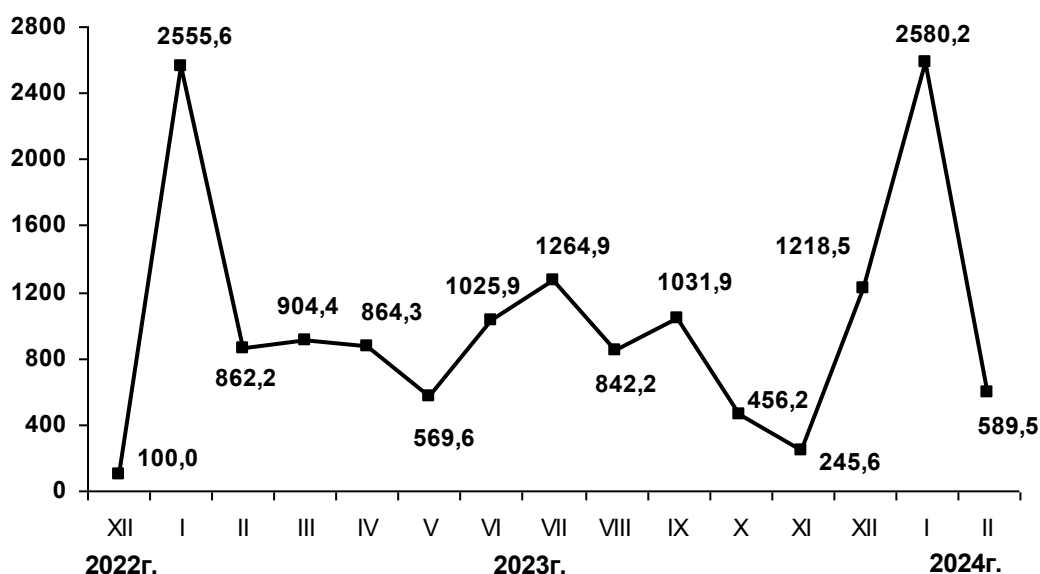
Ввод в эксплуатацию зданий и сооружений.

В январе-феврале 2024г. в республике сдано в эксплуатацию 372,0 тыс. кв. м общей площади жилых помещений, что на 7,3% меньше, чем в январе-феврале 2023 года. Индивидуальными застройщиками введено 186,1 тыс. кв. м жилых домов (на 10,2% больше), что составило 50,0% от общего ввода по республике.

Динамика ввода в действие жилых домов

	Введено общей (полезной) площади, кв. м		В % к соответствующему периоду предыдущего года		Справочно: 2023г. в % к 2022г.	
	всего	в т.ч. индивидуальное строительство	всего	в т.ч. индивидуальное строительство	всего	в т.ч. индивидуальное строительство
2024 год						
Январь	302784	131532	101,0	173,1	105,1	71,8
Февраль	69177	54541	68,4	58,7	78,3	87,1

Ввод жилых домов (в % к декабрю 2022 года)



2.3.Транспорт и связь

Грузовые перевозки автомобильным транспортом крупных и средних организаций всех видов деятельности (с численностью работающих более 15 человек)¹⁾:

	Январь- февраль 2024г.	В % к январю- февралю 2023г.	Справочно: январь-февраль 2023г. в % к январю-февралю 2022г.
Перевезено грузов – всего, тыс. тонн	1459,5	104,0	100,3
в том числе:			
организациями автомобильного транспорта	122,0	90,0	102,3
Грузооборот – всего, тыс. тонно-км	241403,8	185,3	107,8
в том числе:			
организаций автомобильного транспорта	27296,0	97,6	115,2

В январе-феврале 2024г. по сравнению с январём-февралём 2023г. авиатранспортом отправлено грузов и почты больше на 7,8%, пассажиров – на 11,2%.

Автобусами предприятий автомобильного транспорта (включая малые предприятия) и индивидуальных предпринимателей в январе-феврале 2024г. перевезено 18,1 млн пассажиров, что на 2,5% больше, чем в январе-феврале 2023 года. Пассажирооборот составил 180,8 млн пасс-км (меньше на 1,5%).

По данным Министерства внутренних дел РФ за два месяца 2024 года в республике произошло 192 дорожно-транспортных происшествия, в которых пострадал 271 человек.

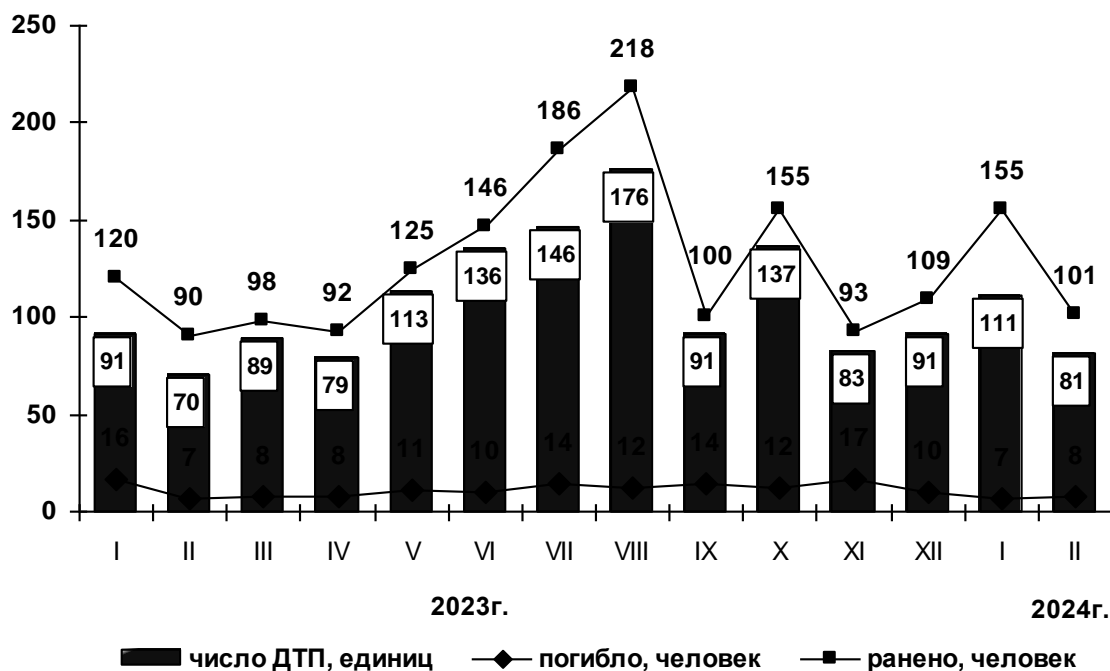
Сведения о дорожно-транспортных происшествиях в январе-феврале 2024г.

	Количество ДТП		Погибло		Ранено	
	единиц	в % к январю- февралю 2023г.	человек	в % к январю- февралю 2023г.	человек	в % к январю- февралю 2023г.
Всего	192	119,3	15	65,2	256	121,9

¹⁾ Данные приведены по кругу отчитывающихся в соответствующем году организаций.

Функционирование отдельных видов экономической деятельности и отраслей экономики

Динамика дорожно-транспортных происшествий



Объем выполненных работ, услуг в области информации и связи крупными и средними организациями (с численностью работающих более 15 человек) в январе-феврале 2024г. составил 2671,8 млн рублей, что на 7,6% больше января-февраля 2023 года¹⁾. На долю услуг в сфере телекоммуникаций приходилось 81,3%. Оказано услуг почтовой связи и курьерской деятельности на 231,5 млн рублей.

¹⁾ Данные приведены по кругу отчетывающихся в соответствующем году организаций.

Удмуртская Республика

2.4.Сельское хозяйство

Животноводство.

На конец февраля 2024 года поголовье крупного рогатого скота в хозяйствах всех категорий, по расчётам, составило 340,6 тыс. голов, из него коров – 134,8 тыс. голов, свиней – 240,4 тыс. голов, овец и коз – 47,9 тыс. голов, птицы – 7,2 млн голов.

Динамика поголовья скота в хозяйствах всех категорий

на конец месяца, в процентах

	Крупный рогатый скот		Из него коровы		Свиньи	Овцы и козы		
	к соот- ветст- вующей дате преды- дущего года	к соот- ветст- вующей дате преды- дущего месяца	к соот- ветст- вующей дате преды- дущего года	к соот- ветст- вующей дате преды- дущего месяца	к соот- ветст- вующей дате преды- дущего года	к соот- ветст- вующей дате преды- дущего месяца	к соот- ветст- вующей дате преды- дущего года	к соот- ветст- вующей дате преды- дущего месяца
2023 год								
Январь	102,3	100,2	101,0	99,2	99,6	101,8	96,4	96,2
Февраль	100,9	100,7	99,5	100,5	101,9	102,8	95,9	101,6
Март	100,7	99,9	99,6	100,5	104,3	103,4	96,0	103,0
Апрель	102,5	100,7	100,9	100,5	105,1	103,6	96,4	101,8
Май	102,2	100,4	100,3	100,1	106,2	102,0	96,8	101,5
Июнь	102,2	100,5	100,4	100,2	107,6	101,6	96,8	100,9
Июль	102,0	100,4	100,9	100,4	108,6	100,8	96,9	98,4
Август	102,5	100,4	101,3	100,3	107,7	99,4	96,2	97,7
Сентябрь	102,5	99,7	101,5	99,8	108,1	99,1	96,0	98,5
Октябрь	101,8	98,8	100,9	99,1	107,9	97,9	95,2	98,0
Ноябрь	101,4	98,7	100,8	99,6	106,5	96,3	92,9	92,6
Декабрь	101,0	99,4	101,1	100,5	106,9	97,8	90,9	94,6
2024 год								
Январь	100,4	100,8	101,1	99,7	105,0	100,6	93,4	105,3
Февраль	99,4	99,7	100,8	100,2	100,5	98,4	95,4	103,8

В сельскохозяйственных организациях на конец февраля 2024 года по сравнению с соответствующей датой 2023 года поголовье крупного рогатого скота увеличилось на 0,8%, коров – на 1,6%, овец и коз – на 5,5%, свиней – на 2,0%.

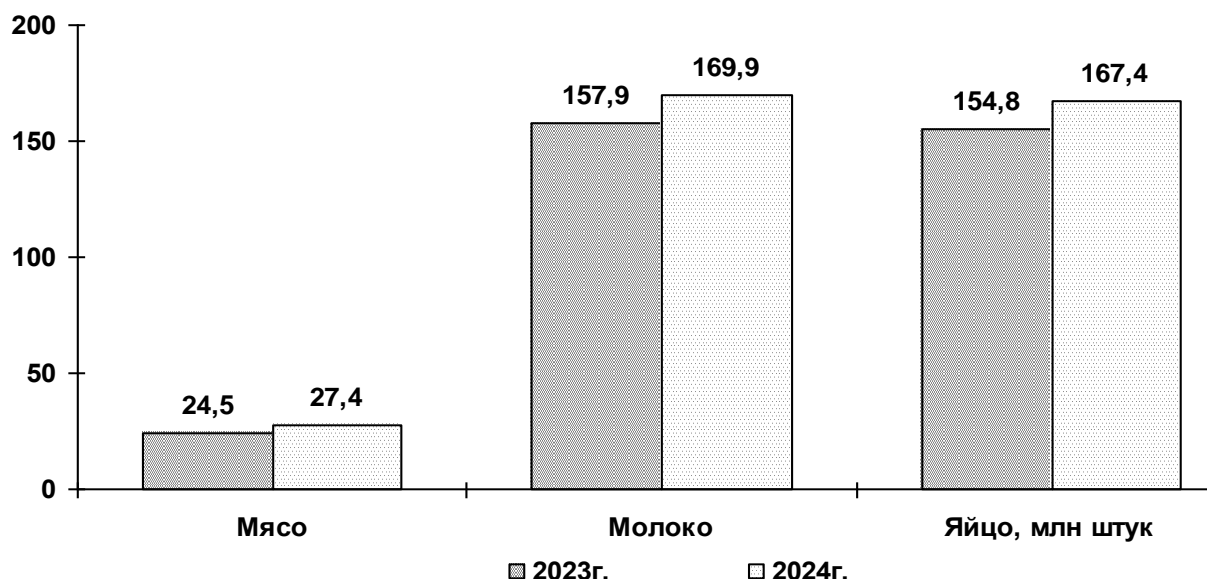
В структуре поголовья скота на хозяйства населения и фермеров приходилось 17,8% поголовья крупного рогатого скота, 7,6% свиней и 90,4% овец и коз (на конец февраля 2023 года соответственно – 19,0%, 8,9% и 91,3%).

Производство основных видов продукции животноводства в хозяйствах всех категорий

	Январь-февраль 2024г., тыс. тонн	В % к соответствующему периоду 2023г.	Справочно: январь-февраль 2023г. в % к январю-февралю 2022г.
Скот и птица на убой (в живом весе)	27,4	111,6	101,2
Молоко	169,9	107,6	106,3
Яйца, млн штук	167,4	108,1	101,5

Функционирование отдельных видов экономической деятельности и отраслей экономики

Объём производства основных продуктов животноводства в хозяйствах всех категорий в январе-феврале, тыс. тонн



В январе-феврале 2024г. на долю хозяйств населения и фермеров приходилось 8% производства скота и птицы на убой (в живом весе), 8% – молока и 4% – яиц.

В крупных, средних и малых сельскохозяйственных организациях в январе-феврале 2024г. по сравнению с январём-февралём 2023г. увеличилось производство продукции животноводства.

Производство основных видов продукции животноводства в крупных, средних и малых сельскохозяйственных организациях

	Январь-февраль 2024г., тыс. тонн	В % к соответствующему периоду 2023г.	Справочно: январь-февраль 2023г. в % к январю-февралю 2022г.
Скот и птица на убой (в живом весе)	25,2	113,2	101,8
Молоко	157,0	108,4	106,9
Яйца, млн штук	159,9	107,4	103,1

Надой молока на одну корову в сельскохозяйственных организациях, не относящихся к субъектам малого предпринимательства, в январе-феврале 2024г. составил 1502 кг против 1415 кг в январе-феврале 2023г., средняя яйценоскость одной курицы - несушки – 56 яиц против 54 штук.

На конец февраля 2024 года обеспеченность скота кормами в расчёте на одну условную голову крупного скота в сельскохозяйственных организациях, не относящихся к субъектам малого предпринимательства, составила 12,6 центнера кормовых единиц, что на 13,9% ниже, чем на соответствующую дату предыдущего года.

Наличие кормов в сельскохозяйственных организациях, не относящихся к субъектам малого предпринимательства, на конец февраля

	2024г.	Справочно:	
		2022г.	2023г.
Наличие кормов, тыс. т кормовых единиц	366,6	272,6	436,4
в том числе концентрированных	128,9	95,3	158,7
в расчёте на 1 условную голову скота, ц корм.единиц	12,6	3,3	14,7

Удмуртская Республика

В январе-феврале 2024г. по сравнению с январём-февралём 2023г. возросла продажа продукции животноводства.

Объём реализации сельскохозяйственных продуктов всеми сельхозпроизводителями

	<i>Январь-февраль 2024г., тыс. тонн</i>	<i>В % к соответствующему периоду 2023г.</i>	<i>Справочно: январь-февраль 2023 в % к январю-февралю 2022г.</i>
Скот и птица (в живом весе)	26,1	114,6	100,1
Молоко и молочные продукты	154,8	107,9	108,5
Яйца, млн штук	149,3	106,7	105,5

Крупные, средние и малые сельскохозяйственные организации в январе-феврале 2024г. реализовали 25,5 тыс. тонн скота и птицы, 146,0 тыс. тонн молока, 148,9 млн шт. яиц, 1,2 тыс. тонн картофеля, 0,2 тыс. тонн овощей.

Функционирование отдельных видов экономической деятельности и отраслей экономики

2.5. Оптовая торговля

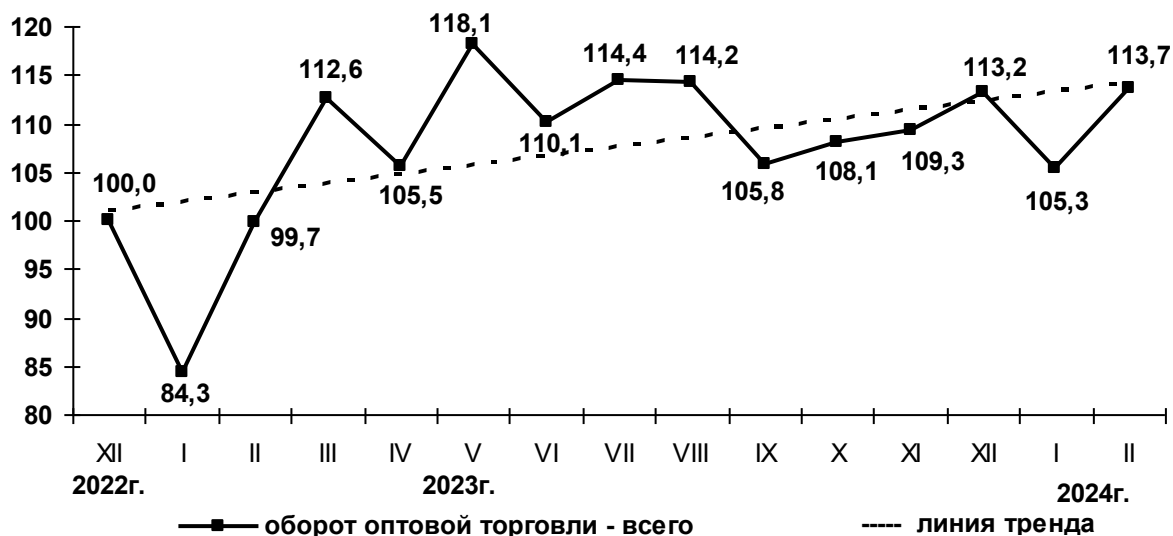
В январе-феврале 2024г. оборот оптовой торговли организаций всех видов деятельности с учётом неформальной деятельности составил 79346 млн рублей, что в товарной массе на 19,0% больше, чем в январе-феврале 2023 года. Оборот оптовой торговли более чем наполовину (56,8%) формировался за счёт субъектов малого предпринимательства.

Оборот оптовой торговли

	2023г.			2024г.		
	млн рублей	в % к ¹⁾ соответствующему периоду предыдущего года		млн рублей	в % к ¹⁾ соответствующему периоду предыдущего года	
Январь	31266	91,3	84,3	38213	124,9	93,0
Февраль	37187	112,4	118,3	41133	114,1	108,0
Март	41951	121,8	112,9			
I квартал	110404	109,0				
Апрель	39367	122,7	93,7			
Май	44327	138,0	111,9			
Июнь	41349	129,0	93,3			
I полугодие	235447	119,4				
Июль	42744	125,5	103,9			
Август	43155	120,7	99,8			
Сентябрь	40193	111,6	92,6			
9 месяцев	361539	119,4				
Октябрь	41160	110,2	102,2			
Ноябрь	40829	114,7	101,1			
Декабрь	41902	113,2	103,6			
Год	485430	117,8				

Объём перепродажи продукции (товаров) организациями, для которых оптовая торговля не является основным видом деятельности, в январе-феврале 2024г. составил 19887 млн рублей (25,1% к обороту оптовой торговли).

Индексы физического объёма оборота оптовой торговли к декабрю 2022 года, в %



¹⁾ В сопоставимых ценах.

2.6.ПОТРЕБИТЕЛЬСКИЙ РЫНОК

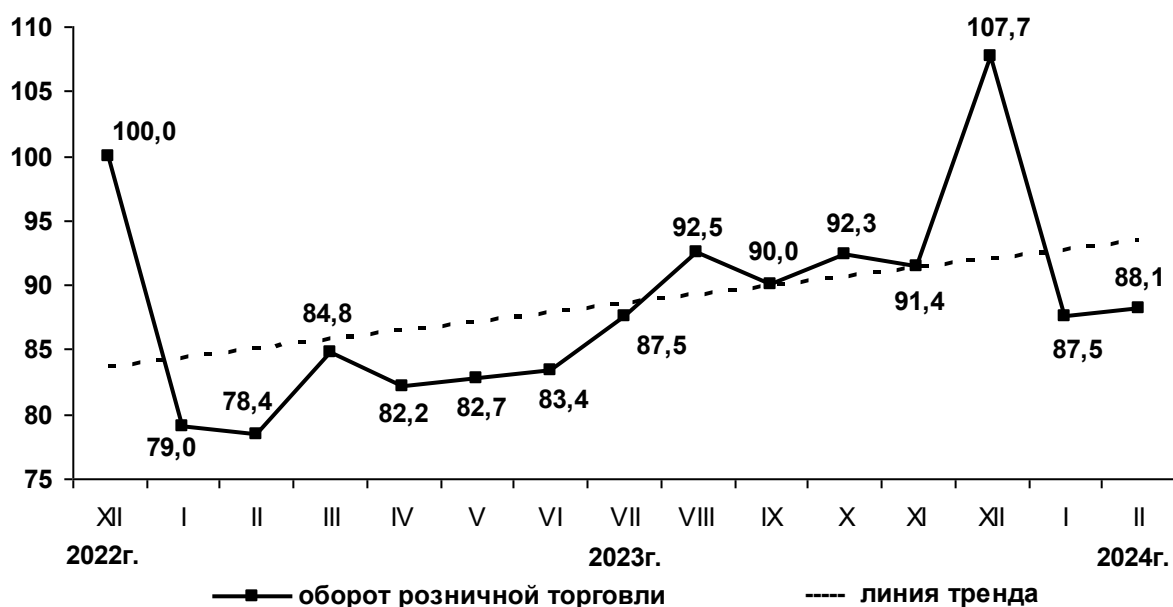
2.6.1.Розничная торговля

Оборот розничной торговли (с учётом всех источников реализации) составил в январе-феврале 2024г. 59273 млн рублей, что в сопоставимых ценах на 11,6% больше, чем в январе-феврале 2023 года.

Динамика оборота розничной торговли

	2023г.			2024г.		
	млн рублей	в % к ¹⁾ соответствующему периоду предыдущего года	преды- дущему периоду	млн рублей	в % к ¹⁾ соответствующему периоду предыдущего года	преды- дущему периоду
Январь	24812	99,8	79,0	29461	110,9	81,3
Февраль	24670	97,5	99,2	29812	112,4	100,6
Март	26815	103,1	108,2			
I квартал	76297	100,3				
Апрель	26057	106,2	96,9			
Май	26158	104,2	100,6			
Июнь	26457	103,9	100,9			
I полугодие	154969	102,6				
Июль	27905	101,0	104,9			
Август	29576	106,7	105,7			
Сентябрь	29102	106,8	97,3			
9 месяцев	241552	103,4				
Октябрь	30220	105,9	102,6			
Ноябрь	30180	108,1	99,0			
Декабрь	35922	107,7	117,8			
Год	337874	104,4				

Динамика оборота розничной торговли
в % к декабрю 2022 года



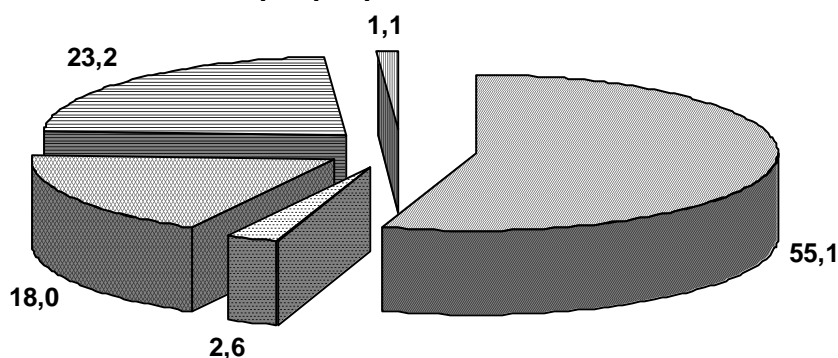
¹⁾ В сопоставимых ценах.

Функционирование отдельных видов экономической деятельности и отраслей экономики

Изменение оборота розничной торговли по формам проявления

	2024г., млн рублей		В % к ¹⁾		Февраль 2024г. в % к январю 2024г. ¹⁾	Справочно: январь-февраль 2023г. в % к январю-февралю 2022г. ¹⁾
	февраль	январь-февраль	февралю 2023г.	январю-февралю 2023г.		
Всего	29812	59273	112,4	111,6	100,6	98,6
в том числе:						
оборот торговых организаций и индивидуальных предпринимателей, реализующих товары вне рынка	29483	58611	112,7	111,9	100,6	98,8
из них:						
индивидуальных предпринимателей	6749	13736	120,3	124,3	96,0	104,5
продажа товаров на розничных рынках и ярмарках	329	662	91,6	92,0	98,0	89,6

Формирование оборота розничной торговли по хозяйствующим субъектам с учётом досчёта на неформальную деятельность в январе-феврале 2024г., в %



- Организации, не относящиеся к субъектам малого и среднего предпринимательства
- Субъекты среднего предпринимательства
- Малые предприятия, включая микропредприятия
- Индивидуальные предприниматели, торгующие вне рынка
- Продажа товаров на розничных рынках и ярмарках

В структуре оборота розничной торговли удельный вес продажи непродовольственных товаров в январе-феврале 2024г. составил 49,0% против 49,6% в январе-феврале 2023 года.

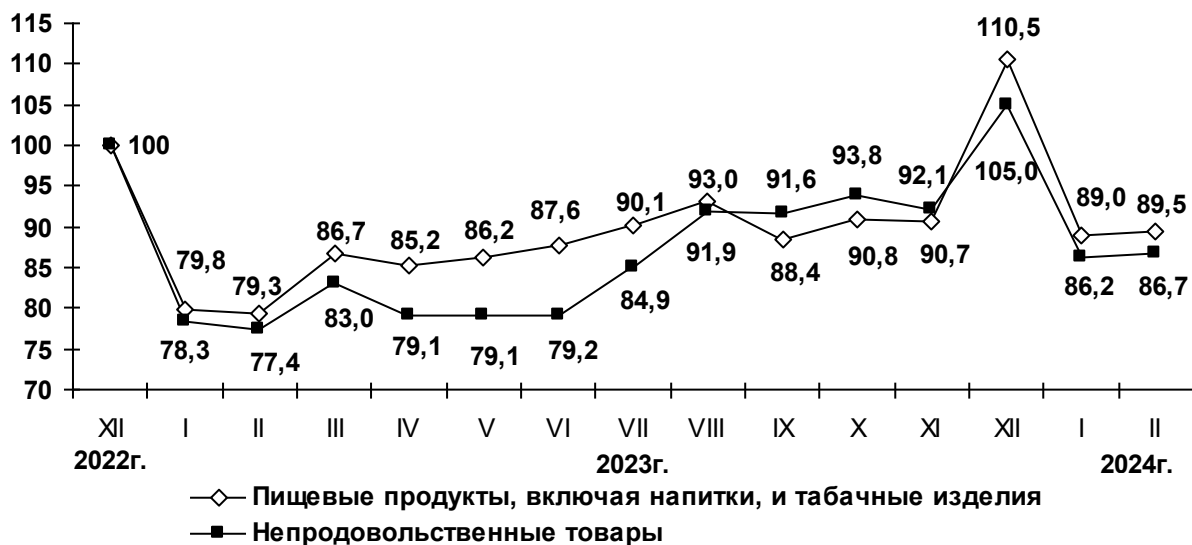
¹⁾ В сопоставимых ценах.

Удмуртская Республика

Динамика оборота розничной торговли пищевыми продуктами, включая напитки, и табачными изделиями, непродовольственными товарами

	Пищевые продукты, включая напитки, и табачные изделия			Непродовольственные товары		
	млн рублей	в % к ¹⁾ соответствующему периоду предыдущего года	преды- дущему периоду	млн рублей	в % к ¹⁾ соответствующему периоду предыдущего года	преды- дущему периоду
2023 год						
Январь	12486	100,2	79,8	12326	99,5	78,3
Февраль	12463	100,1	99,4	12207	94,8	98,9
Март	13704	101,5	109,3	13111	104,8	107,2
I квартал	38653	100,7		37644	99,9	
Апрель	13455	104,2	98,3	12602	108,4	95,3
Май	13533	102,0	101,2	12625	106,6	100,0
Июнь	13743	102,7	101,6	12714	105,3	100,1
I полугодие	79384	101,9		75585	103,4	
Июль	14246	98,8	102,8	13659	103,4	107,2
Август	14645	103,9	103,2	14931	109,6	108,3
Сентябрь	14098	104,1	95,1	15004	109,5	99,6
9 месяцев	122373	102,0		119179	104,9	
Октябрь	14680	100,3	102,7	15540	111,8	102,4
Ноябрь	14842	103,4	99,9	15338	113,2	98,2
Декабрь	18350	110,5	121,8	17572	105,0	114,0
Год	170245	102,8		167629	106,2	
2024 год						
Январь	14998	111,6	81,3	14463	110,1	82,1
Февраль	15219	112,9	100,5	14593	112,0	100,6

Динамика оборота розничной торговли пищевыми продуктами, включая напитки, и табачными изделиями, непродовольственными товарами
в % к декабрю 2022 года



По состоянию на конец февраля 2024 года **объём товарных запасов** в организациях, основным видом деятельности которых является розничная торговля, составил 22067 млн рублей, что обеспечит 37 дней торговли.

¹⁾ В сопоставимых ценах.

Функционирование отдельных видов экономической деятельности и отраслей экономики

2.6.2. Общественное питание

Оборот общественного питания в январе-феврале 2024г. составил 3644 млн рублей, что в сопоставимых ценах на 24,4% выше января-февраля 2023 года.

Динамика оборота общественного питания

	2023г.			2024г.		
	млн рублей	в % к ¹⁾		млн рублей	в % к ¹⁾	
		соответствующему периоду предыдущего года	к преды- дущему периоду		соответствующему периоду предыдущего года	к преды- дущему периоду
Январь	1314	103,5	77,1	1836	126,4	77,9
Февраль	1321	101,1	100,4	1808	122,5	97,3
Март	1444	100,7	109,1			
I квартал	4079	101,7				
Апрель	1460	98,6	101,1			
Май	1449	97,3	97,5			
Июнь	1432	104,1	98,6			
I полугодие	8420	100,7				
Июль	1441	104,1	100,0			
Август	1612	114,1	110,8			
Сентябрь	1733	102,1	106,8			
9 месяцев	13206	102,7				
Октябрь	1842	104,6	104,2			
Ноябрь	1915	117,2	103,7			
Декабрь	2315	125,1	119,3			
Год	19278	106,5				

¹⁾ В сопоставимых ценах.

2.6.3. Услуги населению

В январе-феврале 2024г., по оперативным данным, населению республики оказано платных услуг на сумму 19096,7 млн рублей, что в сопоставимых ценах на 5,0% выше января-февраля 2023 года.

Динамика объёма платных услуг населению

	2023г. ¹⁾			2024г.		
	млн рублей	в % к ²⁾		млн рублей	в % к ²⁾	
		соответствующему периоду предыдущего года	к предыдущему периоду		соответствующему периоду предыдущего года	к предыдущему периоду
Январь	8347,6 ¹⁾	107,9	92,4	9420,9 ³⁾	106,3	97,2
Февраль	8730,7 ¹⁾	112,1	103,9	9675,7	103,7	101,5
Март	8965,8 ¹⁾	109,4	102,1			
I квартал	26044,1	109,7				
Апрель	8753,4	107,7	97,0			
Май	8534,0	105,5	96,9			
Июнь	8298,8	101,0	97,2			
I полугодие	51630,2	107,2				
Июль	8253,2	97,8	99,0			
Август	8572,0	98,2	103,4			
Сентябрь	8316,2	96,3	96,1			
9 месяцев	76771,5	103,8				
Октябрь	8676,2	102,1	103,4			
Ноябрь	8877,6	98,6	101,7			
Декабрь	9644,6	100,6	107,9			
Год	103970,0	102,9				

В структуре оказанных населению услуг преобладают коммунальные, бытовые, медицинские и транспортные услуги.

Структура объёма платных услуг населению

	Январь-февраль 2024г., млн руб.	В % к	
		итогу	январю-февралю 2023г. ²⁾
Всего оказано платных услуг	19096,7	100,0	105,0
в том числе:			
бытовые	2596,4	13,6	106,3
транспортные	2006,3	10,5	103,7
услуги почтовой связи и курьерские	66,9	0,4	90,5
телекоммуникационные	1827,1	9,6	106,2
жилищные	1240,5	6,5	105,5
коммунальные	5839,1	30,6	105,8
культуры	441,3	2,3	105,1
туристических агентств, туроператоров и прочие услуги по бронированию и сопутствующие им услуги	286,0	1,5	106,2
услуги гостиниц и аналогичные услуги по предоставлению временного жилья	226,6	1,2	100,4
физической культуры и спорта	254,5	1,3	98,8
медицинские	2090,7	10,9	107,9
специализированных коллективных средств размещения	229,7	1,2	97,6
ветеринарные	72,1	0,4	107,9

¹⁾ Оперативные данные уточнены на основании итогов годовых статистических обследований хозяйствующих субъектов.

²⁾ В сопоставимых ценах.

³⁾ Данные изменены в связи с уточнением респондентами ранее предоставленных оперативных данных.

Функционирование отдельных видов экономической деятельности и отраслей экономики

	Январь- февраль 2024г., млн руб.	В % к итогу	январю- февралю 2023г. ²⁾
юридические	137,5	0,7	86,3
системы образования	1264,5	6,6	97,6
услуги, предоставляемые гражданам пожилого возраста и инвалидам	36,0	0,2	94,6
прочие платные услуги	481,4	2,5	110,6

Структура объёма бытовых услуг населению

	Январь- февраль 2024г., млн руб.	В % к итогу	январю- февралю 2023г. ²⁾
Бытовые услуги	2596,4	100,0	106,3
в том числе:			
ремонт, окраска и пошив обуви	30,8	1,2	88,2
ремонт и пошив одежды, меховых и кожаных изделий, головных уборов и текстильной галантереи, пошив и вязание трикотажных изделий	83,6	3,2	105,8
ремонт бытовой радиоэлектронной аппаратуры, бытовых машин и приборов, ремонт и изготовление металлоизделий	90,7	3,5	100,4
техническое обслуживание и ремонт транспортных средств, машин и оборудования	706,4	27,2	101,0
изготовление и ремонт мебели	136,1	5,2	101,8
химическая чистка и крашение, услуги прачечных	25,3	1,0	93,5
ремонт и строительство жилья и других построек	506,4	19,5	117,8
услуги фотоателье	43,8	1,7	114,6
услуги саун, бань и душевых	118,3	4,6	101,0
парикмахерские и косметические услуги	470,1	18,1	110,0
услуги по аренде, лизингу и прокату	94,1	3,6	110,6
ритуальные услуги	140,0	5,4	103,8
прочие виды бытовых услуг	150,8	5,8	100,1

В структуре бытовых услуг 64,8% объёма суммарно занимают услуги по техническому обслуживанию и ремонту транспортных средств, машин и оборудования, ремонту и строительству жилья и других построек, парикмахерские и косметические услуги.

²⁾ В сопоставимых ценах.

3.ИНВЕСТИЦИОННАЯ ДЕЯТЕЛЬНОСТЬ

3.1.ИНВЕСТИЦИИ В НЕФИНАНСОВЫЕ АКТИВЫ

За январь-декабрь 2023г. на развитие экономики и социальной сферы республики (включая досчеты на инвестиции, не наблюдаемые прямыми статистическими методами), было использовано 166321,9 млн рублей, что в сопоставимой оценке на 6,0% выше уровня января-декабря 2022 года.

Динамика инвестиций в основной капитал по полному кругу организаций, включая досчёт на инвестиции, не наблюдаемые прямыми статистическими методами

	Млн рублей	В % к соответствующему периоду предыдущего года
2022 год		
Январь-март	22517,3	106,7
Январь-июнь	52540,3	102,2
Январь-сентябрь	88048,3	103,5
Год	144341,4	101,7
2023 год		
Январь-март	24377,7	97,8
Январь-июнь	55509,9	97,8
Январь-сентябрь	97052,2	101,6
Год	166321,9	106,0

Структура инвестиций в нефинансовые активы организаций, не относящихся к субъектам малого предпринимательства, в январе-декабре 2023г.

	Млн руб.	В % к итогу	Справочно: январь-декабрь 2022г., в % к итогу
Инвестиции в нефинансовые активы	101221,3	100,0	100,0
в том числе:			
инвестиции в основной капитал	99001,1	97,8	97,5
инвестиции в произведённые нефинансовые активы	2220,2	2,2	2,5

Основной объем инвестиций по полному кругу организаций (52,3%) использован на приобретение новых машин, оборудования, инструмента и инвентаря, что на 9,9 процентного пункта выше уровня 2022 года. Доля инвестиций на возведение зданий (кроме жилых) и сооружений, расходов на улучшение земель увеличилась на 1,4 процентного пункта и составила 35,5% от общего объёма инвестиций.

Видовая структура инвестиций в основной капитал организаций, не относящихся к субъектам малого предпринимательства, в январе-декабре 2023г.

	Млн руб.	В % к итогу	Справочно: январь-декабрь 2022г., в % к итогу
Инвестиции в основной капитал	99001,1	100,0	100,0
в том числе по видам основных фондов:			
жилые здания и помещения	400,3	0,4	9,0
здания (кроме жилых) и сооружения, расходы на улучшение земель	35191,3	35,5	34,1
машины, оборудование, включая хозяйственный инвентарь и другие объекты	51814,8	52,3	42,4
объекты интеллектуальной собственности	1790,6	1,8	2,0
прочие	9804,1	9,9	12,5

Наибольшая часть объёма инвестиций была направлена на развитие обрабатывающих производств (31,9%) и добычи полезных ископаемых (21,3%).

Инвестиционная деятельность

Инвестиции в основной капитал организаций, не относящихся к субъектам малого предпринимательства, по видам экономической деятельности в январе-декабре 2023г.

	Использовано, млн руб.	В % к итогу	Справочно: январь-декабрь 2022г., в % к итогу
Всего	99001,1	100,0	100,0
в том числе:			
сельское, лесное хозяйство, охота, рыболовство и рыбоводство	7865,3	7,9	8,7
добыча полезных ископаемых	21078,9	21,3	26,5
обрабатывающие производства	31617,1	31,9	20,0
из них:			
производство пищевых продуктов	2014,2	2,0	1,5
производство напитков	164,7	0,2	0,2
производство текстильных изделий	... ¹⁾	... ¹⁾	... ¹⁾
производство одежды	... ¹⁾	... ¹⁾	... ¹⁾
обработка древесины и производство изделий из дерева и пробки, кроме мебели, производство изделий из соломки и материалов для плетения	... ¹⁾	... ¹⁾	... ¹⁾
производство бумаги и бумажных изделий	... ¹⁾	... ¹⁾	... ¹⁾
производство химических веществ и химических продуктов	561,9	0,6	... ¹⁾
производство лекарственных средств и материалов, применяемых в медицинских целях	... ¹⁾	... ¹⁾	... ¹⁾
производство резиновых и пластмассовых изделий	179,6	0,2	... ¹⁾
производство прочей неметаллической минеральной продукции	1615,5	1,6	0,8
производство металлургическое	5380,6	5,4	... ¹⁾
производство готовых металлических изделий, кроме машин и оборудования	11154,5	11,3	3,6
производство компьютеров, электронных и оптических изделий	4481,1	4,5	1,9
производство электрического оборудования	2378,2	2,4	1,2
производство машин и оборудования, не включенных в другие группировки	1261,8	1,3	1,1
производство автотранспортных средств, прицепов и полуприцепов	... ¹⁾	... ¹⁾	... ¹⁾
производство прочих транспортных средств и оборудования	81,5	0,1	... ¹⁾
производство мебели	91,6	0,1	0,2
производство прочих готовых изделий	-	-	... ¹⁾
ремонт и монтаж машин и оборудования	363,0	0,4	0,1
обеспечение электрической энергией, газом и паром; кондиционирование воздуха	10734,3	10,8	7,7
водоснабжение; водоотведение, организация сбора и утилизация отходов, деятельность по ликвидации загрязнений	1809,8	1,8	2,1
строительство	124,1	0,1	0,2
торговля оптовая и розничная; ремонт автотранспортных средств и мотоциклов	2569,8	2,6	1,9
в том числе			
торговля оптовая, кроме оптовой торговли автотранспортными средствами и мотоциклами	915,6	0,9	0,5

¹⁾ Данные не публикуются в целях обеспечения конфиденциальности первичных статистических данных, полученных от респондентов, в соответствии с Федеральным законом от 29.11.2007г. № 282-ФЗ «Об официальном статистическом учете и системе государственной статистики в Российской Федерации» (п.5 ст.4, ч.1 ст.9).

Удмуртская Республика

	Использовано, млн руб.	В % к итогу	Справочно: январь-декабрь 2022г., в % к итогу
торговля розничная, кроме торговли автотранспортными средствами и мотоциклами	1483,7	1,5	1,2
транспортировка и хранение	10888,8	11,0	9,7
деятельность гостиниц и предприятий общественного питания	81,0	0,1	0,0
деятельность в области информации и связи	1701,9	1,7	2,1
деятельность финансовая и страховая	406,0	0,4	0,3
деятельность по операциям с недвижимым имуществом	769,9	0,8	9,2
деятельность профессиональная, научная и техническая	887,7	0,9	1,1
деятельность административная и сопутствующие дополнительные услуги	193,7	0,2	0,3
государственное управление и обеспечение военной безопасности; социальное обеспечение	1575,1	1,6	1,4
образование	2636,5	2,7	3,7
деятельность в области здравоохранения и социальных услуг	2437,5	2,5	3,3
деятельность в области культуры, спорта, организации досуга и развлечений	1618,4	1,6	1,4
предоставление прочих видов услуг	5,3	0,0	0,1

Структура инвестиций в основной капитал организаций, не относящихся к субъектам малого предпринимательства, по источникам финансирования в январе-декабре 2023г.

	Млн руб.	В % к итогу	Справочно: январь-декабрь 2022г., в % к итогу
Инвестиции в основной капитал – всего	99001,1	100,0	100,0
в том числе по источникам финансирования:			
собственные средства	69242,9	69,9	69,5
привлечённые средства	29758,2	30,1	30,5
в том числе:			
кредиты банков	4403,6	4,4	8,5
заёмные средства других организаций	685,4	0,7	3,0
инвестиции из-за рубежа
бюджетные средства	17056,0	17,2	13,3
в том числе:			
из федерального бюджета	10851,0	11,0	6,0
из бюджета Удмуртской Республики	5131,5	5,2	6,0
из местных бюджетов	1073,6	1,1	1,3
средства государственных внебюджетных фондов
прочие	7416,8	7,5	5,0

За отчётный период основным источником инвестиций являлись собственные средства предприятий, доля которых в общем объёме инвестиций в основной капитал составила 69,9%, что на 0,4 процентного пункта выше уровня предыдущего года. Доля бюджетных средств увеличилась и составила 17,2% против 13,3% в 2022 году.

¹⁾ Данные не публикуются в целях обеспечения конфиденциальности первичных статистических данных, полученных от респондентов, в соответствии с Федеральным законом от 29.11.2007г. № 282-ФЗ «Об официальном статистическом учете и системе государственной статистики в Российской Федерации» (п.5 ст.4, ч.1 ст.9).

4. ЦЕНЫ

4.1. ИЗМЕНЕНИЕ ЦЕН ПО СЕКТОРАМ ЭКОНОМИКИ

Изменение цен по секторам экономики в 2024 году

на конец периода, в %

	К предыдущему месяцу		Февраль 2024г. к декабрю 2023г.	Справочно: февраль 2023г. к декабрю 2022г.
	январь 2024г.	февраль 2024г.		
Индекс потребительских цен	100,9	100,9	101,7	101,3
Индекс цен производителей промышленных товаров ¹⁾	95,2	106,8	101,7	98,7
Сводный индекс цен на продукцию (затраты, услуги) инвестиционного назначения	101,5	101,1	102,7	101,5
Индекс тарифов на грузовые перевозки	106,4	100,3	106,7	102,0
Индекс цен производителей на реализованную сельскохозяйственную продукцию	105,7	101,9	107,7	95,6

4.2. ПОТРЕБИТЕЛЬСКИЕ ЦЕНЫ

Индекс потребительских цен в феврале 2024 года по отношению к предыдущему месяцу составил 100,9%, в том числе на продовольственные товары – 101,0%, непродовольственные товары – 100,3%, услуги – 101,4%.

Динамика изменения цен в потребительском секторе

на конец периода, в % к предыдущему периоду

	Индекс потребительских цен	В том числе		
		продовольственные товары	непродовольственные товары	услуги
2023 год				
Январь	100,9	101,3	100,2	101,4
Февраль	100,4	100,4	100,1	100,7
Март	100,6	100,5	100,3	101,1
1 квартал	101,9	102,3	100,6	103,3
Апрель	100,5	99,8	100,8	100,9
Май	100,3	99,5	100,3	101,3
Июнь	100,2	99,9	100,6	100,1
2 квартал	101,0	99,2	101,7	102,4
Июль	100,4	100,8	100,2	100,3
Август	100,3	99,7	101,0	100,1
Сентябрь	101,0	101,3	100,9	100,6
3 квартал	101,7	101,7	102,1	101,0
Октябрь	101,0	101,5	101,1	100,2
Ноябрь	101,0	101,2	100,5	101,4
Декабрь	100,7	101,6	100,5	100,0
4 квартал	102,7	104,3	102,1	101,6
Год	107,4	107,6	106,6	108,5
2024 год				
Январь	100,9	101,5	100,3	100,9
Февраль	100,9	101,0	100,3	101,4

Базовый индекс потребительских цен (БИПЦ), исключая изменения цен на отдельные товары, подверженные влиянию факторов административного или сезонного характера, в феврале 2024 года по отношению к предыдущему месяцу составил 100,7% (в феврале 2023 года – 100,2%).

¹⁾ На товары, предназначенные для реализации на внутренний рынок.

Удмуртская Республика

Индекс цен на продовольственные товары в феврале 2024 года составил 101,0% (в феврале 2023 года –100,4%).

Изменение цен по группам продовольственных товаров в феврале 2024 года

в %

	Февраль 2024г. к		Справочно: февраль 2023г. к декабрю 2022г.
	январю 2024г.	декабрю 2023г.	
Продовольственные товары, включая алкогольные напитки	101,0	102,6	101,7
Мясопродукты	99,9	99,6	99,1
Рыбопродукты	101,2	101,9	99,9
Масло и жиры	100,3	102,1	98,4
Молоко и молочная продукция	101,4	102,7	99,5
Сыр	100,7	101,3	102,3
Яйца	101,3	98,3	105,2
Сахарный песок	99,6	97,6	94,9
Кондитерские изделия	99,8	100,5	99,1
Чай, кофе, какао	100,4	100,5	99,9
Мука	100,0	104,8	97,2
Хлеб и хлебобулочные изделия	101,7	102,0	99,8
Крупа и бобовые	99,3	101,6	93,2
Макаронные изделия	98,1	98,0	96,3
Картофель	94,9	101,7	113,4
Овощи	109,3	124,8	136,4
Фрукты и цитрусовые	101,4	106,7	111,5
Алкогольные напитки	101,0	102,4	101,6

Средние цены на продукты питания в феврале 2024 года составили:

рублей за кг

	Ижевск	Воткинск	Можга	Удмуртия
Говядина (кроме бескостного мяса)	506,23	577,28	445,44	525,93
Свинина (кроме бескостного мяса)	303,45	321,77	290,54	308,70
Куры охлаждённые и мороженые	207,33	202,94	185,99	204,61
Колбаса полукопчёная и варёно-копчёная	563,92	577,13	561,09	568,09
Колбаса варёная	423,29	453,56	465,46	435,77
Рыба мороженая неразделанная	218,98	245,52	237,42	228,81
Масло сливочное	712,37	730,32	807,34	723,97
Масло подсолнечное, литр	105,02	131,78	133,86	115,54
Мargarin	182,48	222,05	195,34	196,25
Молоко пастеризованное 2,5-3,2% жирности, литр	62,77	60,13	64,70	62,02
Сметана	229,82	227,51	247,83	230,14
Творог	302,49	298,35	321,24	302,25
Сыры твёрдые, полутвердые и мягкие	665,60	712,37	695,76	682,78
Яйца куриные, 10 шт.	120,15	122,27	122,61	120,99
Сахарный песок	62,94	63,74	71,69	63,73
Соль поваренная пищевая	14,91	18,98	17,66	16,41
Мука пшеничная	41,23	52,91	35,82	44,74
Хлеб ржано-пшеничный	69,08	62,38	60,60	66,37
Хлеб и булочные изделия из пшеничной муки различных сортов	81,76	82,61	81,39	82,02
Рис	110,53	119,39	117,45	113,86
Пшено	46,44	56,15	42,08	49,37
Крупа гречневая-ядрица	60,08	83,66	54,32	67,48
Вермишель	68,69	107,79	56,27	80,79
Картофель	22,85	23,94	21,74	23,14
Капуста белокочанная свежая	37,11	39,05	34,88	37,61
Лук репчатый	32,91	33,35	29,57	32,85

Цены

рублей за кг

	Ижевск	Воткинск	Можга	Удмуртия
Морковь	41,23	33,74	47,43	39,14
Яблоки	135,66	119,88	100,26	128,35

Стоимость минимального набора продуктов питания, входящих в потребительскую корзину, в феврале 2024 года в Удмуртии составила 5295 рублей на человека и по сравнению с декабрём 2023 года (рассчитанной по базовым ценам) повысилась на 1,3%. Среди регионов Приволжского федерального округа по стоимости этого набора Удмуртия в феврале 2024 года занимала 7 место по убыванию.

Стоимость фиксированного набора потребительских товаров и услуг для межрегиональных сопоставлений покупательной способности населения по Удмуртии в феврале 2024 года составила 19631 рубль в расчёте на одного человека. Среди регионов Приволжского федерального округа по стоимости этого набора Удмуртия в феврале 2024 года занимала 6 место по убыванию.

Индекс цен на непродовольственные товары в феврале 2024 года составил 100,3% (в феврале 2023 года – 100,1%).

Изменение цен по группам непродовольственных товаров в феврале 2024 года

в %

	Февраль 2024г. к		Справочно: февраль 2023г. к декабрю 2022г.
	январю 2024г.	декабрю 2023г.	
Непродовольственные товары	100,3	100,5	100,3
Ткани	100,5	100,5	100,4
Одежда и бельё	100,2	100,5	100,2
Обувь	101,1	102,1	98,9
Моющие и чистящие средства	100,5	98,2	99,1
Парфюмерно-косметические товары	101,0	102,0	99,4
Галантерея	99,6	100,2	101,5
Табачные изделия	100,4	100,6	100,9
Мебель	102,6	102,0	100,1
Электротовары и другие бытовые приборы	99,4	99,3	98,4
Телерадиотовары	101,2	103,1	95,5
Строительные материалы	100,4	101,2	99,7
Легковые автомобили	100,0	100,1	100,6
Бензин автомобильный	100,0	100,6	100,1
Медицинские товары	101,1	102,2	100,6

Изменение цен на рынке автомобильного топлива в феврале 2024 года составило:

в %

	Февраль 2024г. к	
	январю 2024г.	декабрю 2023г.
Бензин автомобильный	100,0	100,6
марки АИ-92	100,0	100,7
марки АИ-95	100,0	100,8
марки АИ-98	100,0	100,0
Дизельное топливо	100,0	100,4

Индекс цен на услуги в феврале 2024 года составил 101,4% (в феврале 2023 года – 100,7%).

Удмуртская Республика

Изменение цен и тарифов по группам услуг, оказываемых населению в феврале 2024 года, составило:

в %

	Февраль 2024г. к		Справочно: февраль 2023г. к декабрю 2022г.
	январю 2024г.	декабрю 2023г.	
Услуги	101,4	102,2	102,2
Бытовые услуги	100,9	102,0	100,9
Услуги пассажирского транспорта	105,2	105,8	105,2
Услуги телекоммуникационные	102,6	100,1	100,4
Услуги организаций ЖКХ, оказываемые населению	100,2	100,9	100,6
Услуги в системе образования	100,7	101,5	101,5
Услуги организаций культуры	102,9	103,2	102,6
Услуги в сфере зарубежного туризма	116,7	117,5	113,1
Экскурсионные услуги	103,4	111,4	124,9
Санаторно-оздоровительные услуги	100,0	101,0	104,4
Медицинские услуги	100,3	102,0	101,3
Ветеринарные услуги	100,2	103,3	107,2
Услуги правового характера	100,3	100,3	104,5
Услуги банков	98,6	101,8	100,2
Услуги страхования	100,0	102,0	99,3
Услуги физической культуры и спорта	100,8	102,6	101,1
Посреднические и прочие услуги	100,0	100,7	101,1

4.3. ИЗМЕНЕНИЕ ЦЕН В ПРОИЗВОДСТВЕННОМ СЕКТОРЕ ЭКОНОМИКИ ЦЕНЫ ПРОИЗВОДИТЕЛЕЙ

Индекс цен производителей промышленных товаров¹⁾ в феврале 2024 года составил 106,8%, в том числе индекс цен на продукцию добычи полезных ископаемых – 101,6%, обрабатывающих производств – 110,1%, в обеспечении электрической энергией, газом и паром; кондиционировании воздуха – 100,0%, в водоснабжении; водоотведении, организации сбора и утилизации отходов, деятельности по ликвидации загрязнений – 100,0%.

Индексы цен производителей промышленных товаров

на конец периода, в %

	Всего		В том числе по видам экономической деятельности							
	к пре- дыду- щему перио- ду	к декабрю преды- дущего года	добыча полезных ископаемых	обрабаты- вающие производства	обеспечение электрической энергией, газом и паром; кондициониро- вание воздуха	водоснабжение; водоотведение; организация сбора и утили- зации отходов, деятельность по ликвидации загрязнений				
	к пре- дыду- щему перио- ду	к декабрю преды- дущего года	к пре- дыду- щему перио- ду	к декабрю преды- дущего года	к пре- дыду- щему перио- ду	к декабрю преды- дущего года	к пре- дыду- щему перио- ду	к декабрю преды- дущего года	к пре- дыду- щему перио- ду	к декабрю преды- дущего года
2023 год										
Январь	99,0	99,0	83,3	83,3	103,3	103,3	109,4	109,4	100,7	100,7
Февраль	99,7	98,7	96,9	80,7	100,4	103,7	100,9	110,4	100,0	100,7
Март	101,9	100,5	109,4	88,3	99,9	103,7	101,2	111,7	100,0	100,7
1 квартал	100,5	100,5	88,3	88,3	103,7	103,7	111,7	111,7	100,7	100,7
Апрель	101,1	101,6	102,8	90,8	100,7	104,4	99,7	111,3	100,0	100,7
Май	100,7	102,2	98,1	89,0	101,6	106,1	99,4	110,6	100,0	100,7
Июнь	106,1	108,5	127,9	113,8	100,6	106,7	100,3	110,9	100,0	100,7
2 квартал	107,9	108,5	129,0	113,8	103,0	106,7	99,3	110,9	100,0	100,7
Июль	97,9	106,2	92,2	105,0	99,6	106,3	101,0	112,0	100,0	100,7
Август	103,0	109,4	111,9	117,4	100,4	106,7	99,5	111,5	100,0	100,7
Сентябрь	107,1	117,1	122,6	143,9	102,2	109,0	100,4	111,9	100,0	100,7
3 квартал	108,0	117,1	126,5	143,9	102,1	109,0	100,9	111,9	100,0	100,7
Октябрь	105,3	123,4	117,2	168,7	100,6	109,7	100,1	112,1	100,0	100,7
Ноябрь	105,6	130,3	113,9	192,1	102,2	112,0	98,6	110,4	100,0	100,7
Декабрь	98,7	128,6	92,6	177,9	102,2	114,5	100,4	110,8	100,0	100,7
4 квартал	109,8	128,6	123,6	177,9	105,0	114,5	99,0	110,8	100,0	100,7
2024 год										
Январь	95,2	95,2	82,8	82,8	101,7	101,7	99,8	99,8	100,0	100,0
Февраль	106,8	101,7	101,6	84,1	110,1	112,0	100,0	99,9	100,0	100,0

¹⁾ На товары, предназначенные для реализации на внутренний рынок.

Удмуртская Республика

Изменение цен производителей промышленных товаров по отдельным видам экономической деятельности

	Февраль 2024г. в % к	
	январю 2024г.	декабрю 2023г.
Добыча полезных ископаемых	101,6	84,1
Добыча нефти и природного газа	101,7	80,2
Добыча прочих полезных ископаемых	100,0	100,0
Предоставление услуг в области добычи полезных ископаемых	101,0	107,5
Обрабатывающие производства	110,1	112,0
Производство пищевых продуктов	96,4	98,1
Производство напитков	101,2	99,3
Производство текстильных изделий	115,7	115,7
Производство одежды	97,3	93,6
Обработка древесины и производство изделий из дерева и пробки, кроме мебели, производство изделий из соломки и материалов для плетения	102,4	106,4
Производство бумаги и бумажных изделий	101,8	102,9
Производство химических веществ и химических продуктов	106,4	107,0
Производство лекарственных средств и материалов, применяемых в медицинских целях	100,0	100,0
Производство резиновых и пластмассовых изделий	102,6	100,6
Производство прочей неметаллической минеральной продукции	99,5	100,6
Производство металлургическое	102,5	104,2
Производство готовых металлических изделий, кроме машин и оборудования	122,3	126,5
Производство компьютеров, электронных и оптических изделий	129,0	134,9
Производство электрического оборудования	100,5	100,4
Производство машин и оборудования, не включенных в другие группировки	100,1	92,5
Производство мебели	104,2	106,6
Производство прочих готовых изделий	109,0	109,0
Обеспечение электрической энергией, газом и паром; кондиционирование воздуха	100,0	99,9
в том числе:		
Производство, передача и распределение электроэнергии	100,0	99,7
Производство, передача и распределение пара и горячей воды; кондиционирование воздуха	100,1	100,1
Водоснабжение; водоотведение, организация сбора и утилизации отходов, деятельность по ликвидации загрязнений	100,0	100,0
в том числе:		
Забор, очистка и распределение воды	100,0	100,0
Сбор и обработка сточных вод	100,0	100,0

Сводный индекс цен на продукцию (затраты, услуги) инвестиционного назначения в феврале 2024 года составил 101,1%.

Сводный индекс цен на продукцию (затраты, услуги) инвестиционного назначения по элементам технологической структуры

на конец периода, в %

	Всего		В том числе					
			индекс цен производителей на строительную продукцию		индекс цен приобретения машин и оборудования инвестиционного назначения		индексы цен на прочую продукцию (затраты, услуги) инвестиционного назначения	
	к предыдущему периоду	к декабрю предыдущего года	к предыдущему периоду	к декабрю предыдущего года	к предыдущему периоду	к декабрю предыдущего года	к предыдущему периоду	к декабрю предыдущего года
2023 год								
Январь	100,7	100,7	99,9 ¹⁾	99,9 ¹⁾	101,2 ¹⁾	101,2 ¹⁾	101,0	101,0
Февраль	100,6 ¹⁾	101,2	99,4 ¹⁾	99,2	102,7	103,9	97,0	97,9
Март	99,7	101,0	99,1	98,4 ¹⁾	99,9	103,8 ¹⁾	100,6	98,6
1 квартал	101,0	101,0	98,4 ¹⁾	98,4 ¹⁾	103,8 ¹⁾	103,8 ¹⁾	98,6	98,6
Апрель	101,8	102,8	101,1	99,5	102,2	106,1	102,3	100,9
Май	99,7	102,5	100,6	100,1	99,5	105,6	97,7	98,5
Июнь	101,3	103,8	100,8	100,9	102,2	107,9	99,9	98,4
2 квартал	102,8	103,8	102,6	100,9	104,0	107,9	99,8	98,4
Июль	101,7	105,6	100,4	101,3	103,5	111,8	99,6	98,0
Август	101,5	107,2	100,9	102,2	102,3	114,3	100,7	98,7
Сентябрь	100,7	108,0	100,3	102,5	101,0	115,5	100,2	98,9
3 квартал	104,0	108,0	101,6	102,5	107,0	115,5	100,5	98,9
Октябрь	101,0	109,0	100,6	103,2	100,8	116,4	102,2	101,1
Ноябрь	99,0	108,0	100,6	103,8	97,3	113,3	100,4	101,5
Декабрь	101,7	109,8	103,8	106,9	101,3	114,7	99,4	100,9
4 квартал	101,7	109,8	104,3	106,9	99,3	114,7	102,0	100,9
2024 год								
Январь	101,5	101,5	100,7	100,7	99,6	99,6	110,0	110,0
Февраль	101,1	102,7	100,8	101,4	101,3	100,8	101,9	112,0

Индексы цен приобретения отдельных видов строительных материалов

на конец периода, в % к предыдущему периоду

	Кирпич керамический неогнеупорный	Портландцемент, цемент глиноземистый, цемент шлаковый и аналогичные гидравлические цементы	Товарный бетон	Щебень	Битумы нефтяные
2023 год					
Январь	99,9	100,0	98,6	100,0	100,0
Февраль	95,9	100,0	100,2	100,1	100,0
Март	101,1	100,6	99,2	99,9	100,0
1 квартал	96,8	100,5	98,1	100,6	100,0
Апрель	100,0	99,7	100,0	100,0	99,8
Май	97,9	101,4	100,3	99,5	100,0
Июнь	100,0	110,2	102,1	101,4	100,0
2 квартал	97,9	111,4	102,3	100,8	99,8
Июль	100,5	104,6	100,3	99,7	100,0
Август	100,0	102,4	100,6	100,4	100,0
Сентябрь	100,0	98,5	100,4	100,3	100,0
3 квартал	100,5	105,4	103,9	100,4	100,0
Октябрь	100,0	100,2	103,0	103,4	100,0

¹⁾ Информация уточнена по сравнению с ранее опубликованной.

Удмуртская Республика

на конец периода, в % к предыдущему периоду

	<i>Кирпич керамический неогнеупорный</i>	<i>Портландцемент, цемент глиноземистый, цемент шлаковый и аналогичные гидравлические цементы</i>	<i>Товарный бетон</i>	<i>Щебень</i>	<i>Битумы нефтяные</i>
Ноябрь	100,0	99,0	98,2	100,0	100,0
Декабрь	100,4	100,0	99,7	100,0	101,9
4 квартал 2024 год	100,4	99,3	100,8	103,4	101,9
Январь	100,0	100,0	100,2	100,0	100,0
Февраль	100,0	99,7	102,0	95,8	100,0

Кроме того, в феврале 2024 года по сравнению с предыдущим месяцем повысилась цена на радиаторы центрального отопления с неэлектрическим нагревом металлические на 6,2%, грунтовки на основе акриловых или виниловых полимеров в водной среде – на 2,0%. Вместе с тем снизилась цена на трубы стальные электросварные на 4,7%, плитки керамические, глазурованные для внутренней облицовки стен – на 4,5%.

Индекс тарифов на грузовые перевозки в феврале 2024 года составил 100,3%.

Индексы тарифов на грузовые перевозки по видам транспорта

на конец периода, в %

	<i>Индекс тарифов на грузовые перевозки</i>		<i>В том числе</i>			
			<i>автомобильный</i>		<i>воздушный</i>	
	<i>к преды- дущему периоду</i>	<i>к декабрю предыдущего года</i>	<i>к преды- дущему периоду</i>	<i>к декабрю предыдущего года</i>	<i>к преды- дущему периоду</i>	<i>к декабрю предыдущего года</i>
2023 год						
Январь	102,0	102,0	101,7	101,7	131,6	131,6
Февраль	100,0	102,0	100,0	101,7	100,0	131,6
Март	100,0	102,0	100,0	101,7	100,0	131,6
1 квартал	102,0	102,0	101,7	101,7	131,6	131,6
Апрель	100,8	102,9	100,9	102,5	100,0	131,6
Май	100,0	102,9	100,0	102,5	100,0	131,6
Июнь	100,0	102,9	100,0	102,5	100,0	131,6
2 квартал	100,8	102,9	100,9	102,5	100,0	131,6
Июль	100,0	102,9	100,0	102,5	100,0	131,6
Август	100,0	102,9	100,0	102,5	100,0	131,6
Сентябрь	100,0	102,9	100,0	102,5	100,0	131,6
3 квартал	100,0	102,9	100,0	102,5	100,0	131,6
Октябрь	100,0	102,9	100,0	102,6	100,0	131,6
Ноябрь	100,1	103,0	100,1	102,7	100,0	131,6
Декабрь	100,0	103,0	100,0	102,7	100,0	131,6
4 квартал 2024 год	100,0	103,0	100,0	102,7	100,0	131,6
Январь	107,6	107,6	107,4	107,4	120,0	120,0
Февраль	100,3	106,7	100,3	106,6	100,0	120,0

Индексы цен производителей сельскохозяйственной продукции

на конец периода, в %

	Всего		В том числе			
	к преды- дущему периоду	к декабрю предыдущего года	растениеводство		животноводство	
			к преды- дущему периоду	к декабрю предыдущего года	к преды- дущему периоду	к декабрю предыдущего года
2023 год						
Январь	99,0	99,0	99,9	99,9	98,9	98,9
Февраль	96,6	95,6	99,2	99,1	96,4	95,3
Март	102,5	98,0	98,9	98,1	102,8	98,0
1 квартал	98,0	98,0	98,1	98,1	98,0	98,0
Апрель	99,6	97,6	101,3	99,4	99,4	97,4
Май	97,3	95,0	97,0	96,4	97,3	94,8
Июнь	99,0	94,0	100,4	96,7	98,9	93,7
2 квартал	95,9	94,0	98,6	96,7	95,7	93,7
Июль	100,7	94,7	100,2	96,9	100,8	94,5
Август	102,9	97,5	99,3	96,2	103,3	97,6
Сентябрь	99,5	97,0	101,7	97,8	99,3	96,9
3 квартал	103,2	97,0	101,1	97,8	103,3	96,9
Октябрь	104,2	101,1	99,5	97,3	104,7	101,4
Ноябрь	101,6	102,7	99,6	96,9	101,8	103,2
Декабрь	98,9	101,6	99,7	96,6	98,9	102,1
4 квартал	104,8	101,6	98,7	96,6	105,4	102,1
2024 год						
Январь	105,7	105,7	99,0	99,0	106,3	106,3
Февраль	101,9	107,7	99,7	98,8	102,1	108,5

Индексы цен производителей сельскохозяйственной продукции
по отдельным видам товаров

на конец периода, в % к предыдущему периоду

	Картофель	Овощи	Скот и птица (в живом весе)	Молоко сырое крупного рогатого скота	Яйца куриные в скорлупе свежие	Культуры зерновые
2023 год						
Январь	98,7	99,7	96,5	100,4	100,9	100,1
Февраль	97,9	99,8	92,3	99,9	97,3	99,3
Март	98,7	118,6	105,2	99,9	105,8	97,3
1 квартал	95,4	117,9	93,7	100,1	103,9	96,8
Апрель	94,4	121,3	101,3	97,3	100,9	99,6
Май	95,4	72,7	98,7	95,3	99,5	100,3
Июнь	93,1	93,3	105,1	94,3	94,9	101,9
2 квартал	83,8	82,3	105,0	87,4	95,2	101,8
Июль	105,1	100,4	102,1	97,8	105,1	99,8
Август	100,0	93,4	106,5	100,4	101,4	99,7
Сентябрь	100,0	110,0	98,4	100,0	100,2	100,6
3 квартал	105,1	103,1	107,0	98,2	106,8	100,0
Октябрь	94,4	100,0	104,5	102,2	111,1	99,9
Ноябрь	94,6	100,5	101,1	101,2	105,1	99,8
Декабрь	104,5	100,4	92,7	102,2	108,2	98,9
4 квартал	93,4	100,9	98,0	105,7	126,3	98,5
2024 год						
Январь	98,6	102,4	100,1	102,6	121,5	98,8
Февраль	106,5	102,9	101,2	101,8	103,5	99,5

5.РЫНОК ТРУДА

5.1.ЗАНЯТОСТЬ И БЕЗРАБОТИЦА

Численность работников организаций

В январе 2024 года в организациях республики было занято 442,7 тыс. человек (без внешних совместителей и работников, выполнявших работы по договорам гражданско-правового характера).

Среднесписочная численность работников по "чистым" видам экономической деятельности (включая досчёт на предприятия и организации малого предпринимательства) в январе 2024 года распределилась следующим образом:

	Среднесписочная численность работников, тыс. человек	Темп роста (снижения), в % к		Структура занятости по видам деятельности, %
		преды- дущему месяцу	соответствующему месяцу предыдущего года	
Всего	442,7	99,8	100,3	100,0
в том числе:				
сельское, лесное хозяйство, охота, рыболовство и рыбоводство	21,1	99,5	96,2	4,8
добыча полезных ископаемых	11,2	98,8	94,4	2,5
обрабатывающие производства	118,5	100,1	105,8	26,8
обеспечение электрической энергией, газом и паром; кондиционирование воздуха	12,5	98,9	94,7	2,8
водоснабжение; водоотведение, организация сбора и утилизации отходов, деятельность по ликвидации загрязнений	4,5	100,9	105,4	1,0
строительство	12,8	91,3	106,4	2,9
торговля оптовая и розничная; ремонт автотранспортных средств и мотоциклов	41,8	100,3	101,5	9,4
транспортировка и хранение	22,6	103,9	91,7	5,1
деятельность гостиниц и предприятий общественного питания	6,6	100,6	107,2	1,5
деятельность в области информации и связи	10,1	103,3	115,8	2,3
деятельность финансовая и страховая	5,8	100,7	87,1	1,3
деятельность по операциям с недвижимым имуществом	9,3	99,5	103,9	2,1
деятельность профессиональная, научная и техническая	14,5	99,4	96,0	3,3
деятельность административная и сопутствующие дополнительные услуги	13,9	100,0	95,8	3,1
государственное управление и обеспечение военной безопасности; социальное обеспечение	27,0	99,4	97,5	6,1
образование	58,8	99,7	98,8	13,3
деятельность в области здравоохранения и социальных услуг	41,4	99,7	99,1	9,4

Рынок труда

	Среднесписочная численность работников, тыс. человек	Темп роста (снижения), в % к		Структура занятости по видам деятель- ности, %
		преды- дущему месяцу	соответствующему месяцу предыдущего года	
деятельность в области культуры, спорта, организации досуга и развлечений	8,4	98,6	89,8	1,9
предоставление прочих видов услуг	2,0	100,4	103,5	0,5

В организациях, средняя численность работников которых превышает 15 человек, не относящихся к субъектам малого предпринимательства, сосредоточено 337,0 тыс. человек или 76,1% всех работающих на предприятиях, в учреждениях, организациях.

На условиях совместительства и по договорам гражданско-правового характера для работы в этих организациях привлекалось ещё 12,6 тыс. человек (в эквиваленте полной занятости). Число замещённых рабочих мест работниками списочного состава, совместителями и лицами, выполнявшими работы по договорам гражданско-правового характера, в организациях в январе 2024 года составило 349,6 тыс. человек.

Динамика числа замещённых рабочих мест в организациях (без субъектов малого предпринимательства)

	Январь 2024г.	В % к		Справочно: январь 2023г. в % к	
		январю 2023г.	декабрю 2023г.	январю 2022г.	декабрю 2022г.
Всего замещённых рабочих мест	349585	99,5	99,5	98,0	98,7
в том числе:					
работниками списочного состава (без внешних совместителей)	337013	99,4	99,9	98,4	99,4
внешними совместителями	7258	102,1	96,7	88,0	96,3
работниками, выполнявшими работы по договорам гражданско-правового характера	5314	99,3	83,9	90,2	72,2

Безработица

По итогам выборочного обследования численность рабочей силы в возрасте от 15 лет и старше в среднем за 3 месяца (декабрь 2023 года, январь, февраль 2024 года) составила 711,2 тыс. человек, в их числе 695,9 тыс. человек были заняты в экономике и 15,3 тыс. человек не имели занятия, но активно его искали (в соответствии с методологией Международной Организации Труда они классифицируются как безработные). Уровень безработицы в этот период составил 2,15%.

Динамика численности рабочей силы (в возрасте 15 лет и старше)

	Рабочая сила, тыс. человек	В том числе		Уровень занятости, %	Уровень безработицы, %
		занятые	безработные		
2023 год					
ноябрь 2022г.- январь 2023г.	725,9	702,8	23,1	58,92	3,18
декабрь 2022г.- февраль 2023г.	709,2	685,4	23,8	58,07	3,36
1 квартал	711,3	690,6	20,6	59,14	2,90
февраль-апрель	709,4	688,3	21,1	58,94	2,97
март-май	733,5	713,6	19,9	61,10	2,72
2 квартал	735,5	714,4	21,1	61,17	2,88

Удмуртская Республика

	Рабочая сила, тыс. человек	В том числе		Уровень занятости, %	Уровень безработицы, %
		занятые	безработные		
май-июль	739,4	720,0	19,4	61,65	2,62
июнь-август	736,5	718,5	18,0	61,52	2,44
3 квартал	742,4	726,9	15,5	62,24	2,09
август-октябрь	738,0	723,3	14,8	61,93	2,00
сентябрь-ноябрь	729,3	714,1	15,2	61,15	2,08
4 квартал	722,0	706,4	15,5	60,49	2,15
2024 год					
ноябрь 2023г.- январь 2024г.	715,9	699,7	16,2	59,95	2,26
декабрь 2023г.- февраль 2024г.	711,2	695,9	15,3	59,65	2,15

По данным Министерства социальной политики и труда Удмуртской Республики численность граждан, обратившихся за содействием в поиске подходящей работы и состоящих на регистрационном учёте на конец февраля 2024 года, составила 3,5 тыс. человек, численность зарегистрированных безработных граждан – 2,8 тыс. человек.

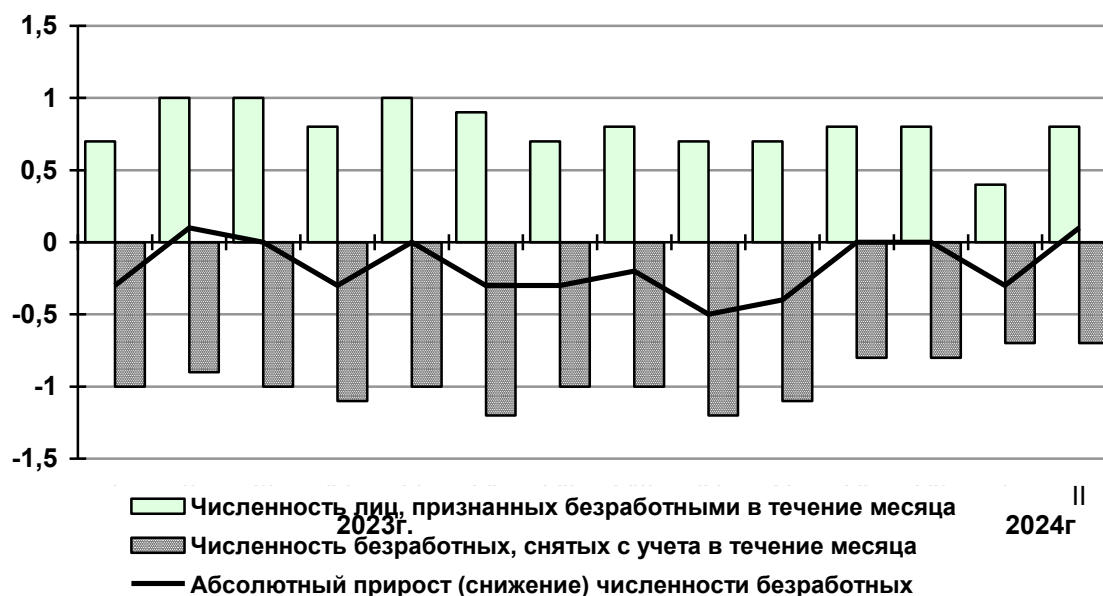
Динамика численности не занятых трудовой деятельностью граждан, состоящих на регистрационном учёте в службах занятости

на конец месяца

	Численность не занятых трудовой деятельностью граждан, состоящих на учёте в службе занятости, тыс. чел.	Имеют статус безработного			
		тыс. человек	в % к		
			предыдущему месяцу	соответствующему месяцу предыдущего года	рабочей силе
2023 год					
Январь	5,5	4,5	94,1	68,9	0,51
Февраль	5,6	4,6	102,1	74,2	0,62
Март	5,6	4,6	99,7	74,7	0,62
Апрель	5,4	4,4	95,0	69,9	0,59
Май	5,4	4,4	100,2	73,1	0,59
Июнь	4,9	4,1	93,3	70,5	0,55
Июль	4,8	3,9	94,9	68,5	0,52
Август	4,7	3,7	95,9	66,9	0,50
Сентябрь	4,1	3,3	88,8	59,1	0,45
Октябрь	3,9	3,1	93,7	59,8	0,42
Ноябрь	3,8	3,0	97,8	61,8	0,41
Декабрь	3,6	3,1	101,2	63,8	0,41
2024 год					
Январь	3,4	2,7	88,2	59,8	0,36
Февраль	3,5	2,8	104,2	61,0	0,38

В феврале 2024 года статус безработного получили 0,8 тыс. человек, 0,7 тыс. безработных граждан снято с учёта.

Движение численности безработных, зарегистрированных
в органах государственной службы занятости,
в 2023-2024гг., тыс. человек



Потребность организаций в работниках

На конец февраля 2024 года заявленная работодателями потребность в работниках составила 20,4 тыс. человек, что в 5,9 раза больше численности незанятых граждан, обратившихся в органы службы занятости за содействием в поиске подходящей работы. На рынке труда из общей заявленной потребности в работниках рабочие профессии составляют 67,5%.

Динамика потребности организаций в работниках,
заявленная в службе занятости:

на конец месяца					
	Потребность в работниках, человек	Из них по рабочим профессиям	Нагрузка незанятого населения на одну заявленную вакансию		
			человек	в % к	
				предыдущему месяцу	соответствующему месяцу предыдущего года
2023 год					
Январь	15201	9778	0,4	133	100
Февраль	16567	10640	0,3	75	75
Март	17268	11325	0,3	100	75
Апрель	18359	12000	0,3	100	75
Май	21126	14256	0,3	100	75
Июнь	20579	14076	0,2	67	50
Июль	22315	15100	0,2	100	50
Август	22675	15234	0,2	100	50
Сентябрь	19994	13445	0,2	100	67
Октябрь	20769	13642	0,2	100	67
Ноябрь	21912	14503	0,2	100	67
Декабрь	21957	14974	0,2	100	67
2024 год					
Январь	21479	14605	0,2	100	50
Февраль	20432	13768	0,2	100	67

Удмуртская Республика

6.ФИНАНСЫ

6.1.ПОКАЗАТЕЛИ ФИНАНСОВО-КРЕДИТНОЙ СИСТЕМЫ

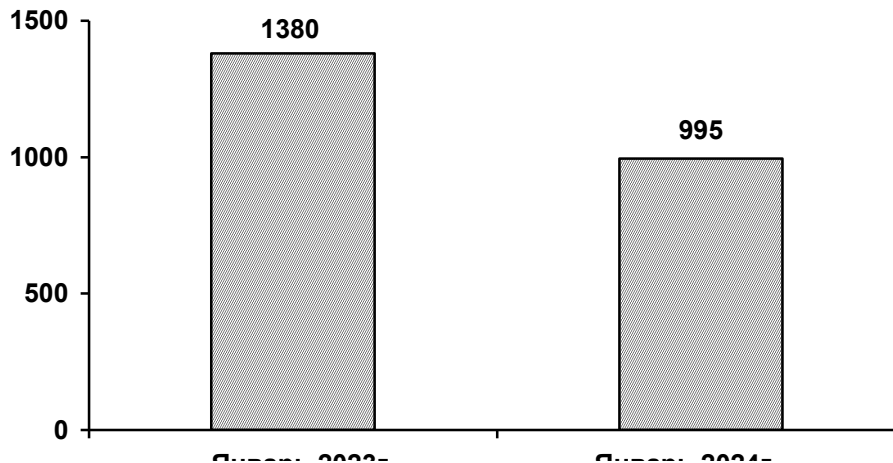
По данным Министерства финансов Удмуртской Республики **консолидированный бюджет** республики за январь 2024 года был исполнен с профицитом в 995 млн рублей.

Исполнение консолидированного бюджета Удмуртской Республики

млн рублей

	2023г.			2024г.		
	доходы	расходы	профицит, дефицит (-)	доходы	расходы	профицит, дефицит (-)
Январь	6007	4627	1380	6370	5375	995
Январь-февраль	6229	13558	-7329			
Январь-март	24605	25269	-664			
Январь-апрель	38655	36402	2253			
Январь-май	45554	47102	-1548			
Январь-июнь	55897	59993	-4096			
Январь-июль	69711	68842	869			
Январь-август	78238	77306	932			
Январь-сентябрь	87851	86319	1532			
Январь-октябрь	102482	97077	5406			
Январь-ноябрь	113480	107752	5729			
Январь-декабрь	100519	127419	3529			

Профицит, дефицит (-) консолидированного бюджета республики, млн рублей



Наибольшие источники доходов: налог на доходы физических лиц – 1887 млн рублей (29,6% общей суммы всех доходов), налог на прибыль организаций – 1528 млн рублей (24,0%), безвозмездные поступления – 1384 млн рублей (21,7%).

Исполнение консолидированного бюджета Удмуртской Республики по статьям доходов и расходов за январь 2024 года (по данным Минфина УР).

	Млн руб.	В % к итогу
Итого доходов	6370	100,0
Доходы (налоговые и неналоговые)	4985	78,3
из них:		
налоги на прибыль, доходы	3415	53,6
в том числе:		
налог на прибыль организаций	1528	24,0
налог на доходы физических лиц	1887	29,6

	<i>Млн руб.</i>	<i>В % к итогу</i>
налоги на товары (работы, услуги), реализуемые на территории РФ	874	13,7
в том числе:		
акцизы по подакцизным товарам (продукции), производимым на территории РФ	874	13,7
налоги на совокупный доход	234	3,7
из них:		
налог, взимаемый в связи с применением упрощённой системы налогообложения	43	0,7
единый сельскохозяйственный налог	0,1	0,0
налоги на имущество	80	1,3
из них:		
налог на имущество организаций	-14	-
транспортный налог	51	0,8
земельный налог	15	0,2
налоги, сборы и регулярные платежи за пользование природными ресурсами	12	0,2
доходы от использования имущества, находящегося в государственной и муниципальной собственности	46	0,7
Безвозмездные поступления	1384	21,7
Расходы, всего	5375	100,0
из них на:		
общегосударственные вопросы	223	4,1
национальную оборону	1	0,0
национальную безопасность и правоохранительную деятельность	99	1,8
национальную экономику	735	13,7
из неё на:		
сельское хозяйство и рыболовство	68	1,3
жилищно-коммунальное хозяйство	65	1,2
охрану окружающей среды	1	0,0
образование	1616	30,1
культуру, кинематографию	228	4,2
здравоохранение	319	5,9
социальную политику	1985	36,9
физическую культуру и спорт	77	1,4
средства массовой информации	16	0,3
обслуживание государственного и муниципального долга	10	0,2
межбюджетные трансферты общего характера бюджетам субъектов РФ и муниципальных образований	-	-
Профицит (+)	995	

Наибольшая часть расходов консолидированного бюджета пришлась на социальную политику (37%), образование (30%), национальную экономику (14%).

В январе 2024 года по сравнению с январём 2023 года увеличилось финансирование национальной экономики в 4,9 раза, средств массовой информации – в 2,8 раза, здравоохранения – в 1,8 раза, культуры и кинематографии – в 1,6 раза, национальной безопасности и правоохранительной деятельности – на 46,1%, национальной обороны – на 17,6%, обслуживания государственного и муниципального долга – на 12,5%. Вместе с тем зафиксировано значительное уменьшение финансирования социальной политики – на 11,2%, жилищно-коммунального хозяйства – на 2,3%, физической культуры и спорта – на 1,9%.

Удмуртская Республика

Поступление налогов, сборов и иных обязательных платежей в бюджетную систему РФ по видам за январь 2024 года (по оперативным данным Управления Федеральной налоговой службы по Удмуртской Республике)

	В бюджеты всех уровней			Из них в консолидированный бюджет республики		
	млн руб.	удельный вес в общей сумме поступлений, в %		млн руб.	удельный вес в общей сумме поступлений, в %	
		2024г.	справочно 2023г.		2024г.	справочно 2023г.
Всего	30427	100,0	100,0	4547	100,0	100,0
в том числе:						
налог на прибыль организаций	1802	5,9	3,5	1571	34,5	16,5
налог на доходы физических лиц	1899	6,2	16,0	1887	41,5	51,5
налог на добавленную стоимость на товары (работы, услуги), реализуемые на территории РФ	7659	25,2	33,5	-	-	-
акцизы по подакцизным товарам (продукции), производимым на территории РФ	862	2,8	7,0	730	16,0	19,3
налоги на имущество	80	0,3	1,3	80	1,8	4,1
налоги, сборы и регулярные платежи за пользование природными ресурсами	17745	58,3	33,1	12	0,3	0,1
прочие	380	1,3	5,6	267	5,9	8,5

В январе 2024 года собрано **налогов, сборов и других обязательных платежей** на общую сумму 30427 млн рублей, что в 2,5 раза больше, чем за этот же месяц 2023 года.

6.2. ФИНАНСЫ ОРГАНИЗАЦИЙ

*средняя численность работников которых превышает 15 человек¹⁾
(кроме субъектов малого предпринимательства, банков,
страховых и прочих финансово-кредитных организаций)*

Финансовые результаты деятельности организаций

В январе 2024 года положительный **сальдированный финансовый результат** (прибыль минус убыток) организаций составил 10,6 млрд рублей, что в 2,6 раза больше, чем в январе 2023 года.

Сальдированный финансовый результат по видам экономической деятельности

млн рублей

	Январь 2024г.	Справочно: январь 2023г. ²⁾
Всего	10561	4063
из них:		
Сельское, лесное хозяйство, охота, рыболовство и рыбоводство	522	468
Добыча полезных ископаемых	5939	-30
Обрабатывающие производства	2426	2530
Обеспечение электрической энергией, газом и паром; кондиционирование воздуха	445	397
Водоснабжение; водоотведение, организация сбора и утилизация отходов, деятельность по ликвидации загрязнений	127	119
Строительство	141	17
Торговля оптовая и розничная; ремонт автотранспортных средств и мотоциклов	205	215
Транспортировка и хранение	89	182
Деятельность гостиниц и предприятий общественного питания	37	10
Деятельность в области информации и связи	11	-36
Деятельность финансовая и страховая	... ³⁾	... ³⁾
Деятельность по операциям с недвижимым имуществом	210	22
Деятельность профессиональная, научная и техническая	355	119
Деятельность административная и сопутствующие дополнительные услуги	2	-3
Образование	11	11
Деятельность в области здравоохранения и социальных услуг	43	40
Деятельность в области культуры, спорта, организации досуга и развлечений	... ³⁾	... ³⁾
Предоставление прочих видов услуг	7	7

В январе 2024 года 68,7% обследованных организаций получили **прибыль** на сумму 12165 млн рублей, 31,3% – **убыток** на сумму 1604 млн рублей.

¹⁾ Юридические лица, являющиеся владельцами лицензии на добычу полезных ископаемых, независимо от средней численности работников.

²⁾ Сравнение показателей с соответствующим периодом 2023 года произведено в ценах и методологии соответствующих лет по сопоставимому кругу организаций.

³⁾ Данные не публикуются в целях обеспечения конфиденциальности первичных статистических данных, полученных от респондентов, в соответствии с Федеральным законом от 29.11.2007г. № 282-ФЗ «Об официальном статистическом учете и системе государственной статистики в Российской Федерации» (п.5 ст.4, ч.1 ст.9).

Удмуртская Республика

Финансовые результаты деятельности убыточных организаций по видам экономической деятельности

	Январь 2024г.	
	число убыточных организаций в % к общему числу организаций	сумма убытка, млн руб.
Всего	31,3	1604
из них:		
Сельское, лесное хозяйство, охота, рыболовство и рыбоводство	11,4	58
Добыча полезных ископаемых	40,7	232
Обрабатывающие производства	33,1	962
Обеспечение электрической энергией, газом и паром; кондиционирование воздуха	23,1	6
Водоснабжение; водоотведение, организация сбора и утилизация отходов, деятельность по ликвидации загрязнений	58,3	10
Строительство	35,7	15
Торговля оптовая и розничная; ремонт автотранспортных средств и мотоциклов	33,3	117
Транспортировка и хранение	77,8	111
Деятельность гостиниц и предприятий общественного питания	27,3	2
Деятельность в области информации и связи	33,3	11
Деятельность финансовая и страховая	... ¹⁾	... ¹⁾
Деятельность по операциям с недвижимым имуществом	14,3	13
Деятельность профессиональная, научная и техническая	35,0	19
Деятельность административная и сопутствующие дополнительные услуги	23,5	23
Образование	33,3	2
Деятельность в области здравоохранения и социальных услуг	36,4	13
Деятельность в области культуры, спорта, организации досуга и развлечений	... ¹⁾	... ¹⁾
Предоставление прочих видов услуг	-	-

В январе 2024 года число убыточных организаций увеличилось по сравнению с январем 2023 года на 1 единицу или на 0,7%, при этом сумма убытка снизилась на 21,9%.

Состояние платежей и расчётов в организациях

Задолженность организаций по видам экономической деятельности на 1 февраля 2024г.

	млн рублей			
	Дебитор- ская	Из неё: про- сроченная	Кредитор- ская	Из неё: про- сроченная
Всего	574900	15772	459372	15387
из них:				
Сельское, лесное хозяйство, охота, рыболовство и рыбоводство	4622	146	8714	246
Добыча полезных ископаемых	270750	953	111210	693
Обрабатывающие производства	252299	9526	273107	8206
Обеспечение электрической энергией, газом и паром; кондиционирование воздуха	7282	1532	8930	1070
Водоснабжение; водоотведение, организация сбора и утилизация отходов, деятельность по ликвидации загрязнений	1559	239	2152	132

¹⁾ Данные не публикуются в целях обеспечения конфиденциальности первичных статистических данных, полученных от респондентов, в соответствии с Федеральным законом от 29.11.2007г. № 282-ФЗ «Об официальном статистическом учете и системе государственной статистики в Российской Федерации» (п.5 ст.4, ч.1 ст.9).

	Дебитор- ская	Из неё: про- сроченная	Кредитор- ская	Из неё: про- сроченная
Строительство	7609	1816	11534	4071
Торговля оптовая и розничная; ремонт автотранспортных средств и мотоциклов	14256	514	16393	16
Транспортировка и хранение	5572	121	10887	692
Деятельность гостиниц и предприятий общественного питания	112	-	411	3
Деятельность в области информации и связи	281	4	524	0,0
Деятельность финансовая и страховая	... ¹⁾	... ¹⁾	... ¹⁾	... ¹⁾
Деятельность по операциям с недвижимым имуществом	1854	244	1757	164
Деятельность профессиональная, научная и техническая	6822	589	9229	28
Деятельность административная и сопутствующие дополнительные услуги	1355	86	3533	1
Образование	124	1	313	64
Деятельность в области здравоохранения и социальных услуг	305	0,0	498	-
Деятельность в области культуры, спорта, организации досуга и развлечений	... ¹⁾	... ¹⁾	... ¹⁾	... ¹⁾
Предоставление прочих видов услуг	44	-	23	-

Задолженность по полученным кредитам и займам на 1 февраля 2024г. составила 563,8 млрд рублей, в том числе просроченная – 4,0 млрд рублей или 0,7% от общего объёма этой задолженности (на 1 февраля 2023г. – 0,8%, на 1 января 2024г. – 0,8%).

Наибольшая доля просроченной задолженности по полученным кредитам и займам приходилась на организации обрабатывающих производств (91,5%).

На 1 февраля 2024г. в вексельной форме находилось 0,4% задолженности поставщикам (472,0 млн рублей), при этом просроченная задолженность по обязательствам в вексельной форме отсутствует.

¹⁾ Данные не публикуются в целях обеспечения конфиденциальности первичных статистических данных, полученных от респондентов, в соответствии с Федеральным законом от 29.11.2007г. № 282-ФЗ «Об официальном статистическом учете и системе государственной статистики в Российской Федерации» (п.5 ст.4, ч.1 ст.9).

7. ИНСТИТУЦИОНАЛЬНЫЕ ПРЕОБРАЗОВАНИЯ**7.1. КОЛИЧЕСТВО ОРГАНИЗАЦИЙ И РАЗВИТИЕ ФОРМ СОБСТВЕННОСТИ**

На 1 марта 2024г. число предприятий, организаций, их филиалов и других обособленных подразделений, учтённых в Статистическом регистре хозяйствующих субъектов всех видов деятельности (без индивидуальных предпринимателей), в Удмуртской Республике составило 31061 единицу. В их число входят как действующие, так и не действующие организации.

Наибольшее число хозяйствующих субъектов, учтённых в Статрегистре на 1 марта 2024г., сосредоточено в оптовой и розничной торговле, ремонте автотранспортных средств и мотоциклов; строительстве; обрабатывающих производствах; операциях с недвижимым имуществом; деятельности профессиональной, научной и технической; предоставлении прочих видов услуг, о чём свидетельствуют данные следующей таблицы:

	<i>Число организаций, единиц</i>	<i>В % к итогу</i>
Всего	31061	100,0
Обрабатывающие производства	3184	10,3
Строительство	3834	12,3
Торговля оптовая и розничная; ремонт автотранспортных средств и мотоциклов	8128	26,2
Транспортировка и хранение	1670	5,4
Деятельность по операциям с недвижимым имуществом	2478	8,0
Деятельность профессиональная, научная и техническая	2433	7,8
Деятельность административная и сопутствующие дополнительные услуги	1124	3,6
Образование	1557	5,0
Предоставление прочих видов услуг	1662	5,4

Статус индивидуального предпринимателя имеет 57,9% хозяйствующих субъектов против 53,8% на ту же дату прошлого года. Доля юридических лиц уменьшилась на 4,0 процентных пункта.

Распределение учтённых в Статрегистре хозяйствующих субъектов по организационно-правовым формам (с учётом предприятий, организаций, их филиалов и других обособленных подразделений и индивидуальных предпринимателей)

	<i>На 1 марта 2024г., единиц</i>	<i>В % к итогу</i>
Всего учтено субъектов	73723	100,0
в том числе:		
юридические лица	30559	41,4
из них:		
коммерческие организации	24788	33,6
некоммерческие организации	5771	7,8
организации без прав юридического лица	502	0,7
индивидуальные предприниматели	42662	57,9

В общем количестве учтённых предприятий и организаций преобладают предприятия частной формы собственности, на долю которых приходится 86,7%, удельный вес организаций с государственной и муниципальной формами собственности составляет 8,1%.

Институциональные преобразования

Распределение учтённых в Статрегистре предприятий, организаций, их филиалов и других обособленных подразделений на 1 марта 2024г. (без индивидуальных предпринимателей)

единиц

	Общее количество	В том числе по формам собственности					
		государственная и муниципальная		частная		смешанная российская	
		всего	в % к общему количеству предприятий	всего	в % к общему количеству предприятий	всего	в % к общему количеству предприятий
Всего	31061	2508	8,1	26936	86,7	121	0,4
из них:							
сельское, лесное хозяйство, охота, рыболовство и рыбоводство	662	36	5,4	604	91,2	7	1,1
добыча полезных ископаемых	211	1	0,5	208	98,6	-	-
обрабатывающие производства	3184	5	0,2	3117	97,9	12	0,4
обеспечение электрической энергией, газом и паром; кондиционирование воздуха	203	19	9,4	175	86,2	8	3,9
водоснабжение; водоотведение, организация сбора и утилизации отходов, деятельность по ликвидации загрязнений	195	16	8,2	178	91,3	-	-
строительство	3834	9	0,2	3808	99,3	4	0,1
торговля оптовая и розничная; ремонт автотранспортных средств и мотоциклов	8128	5	0,1	8031	98,8	3	0,0
транспортировка и хранение	1670	26	1,6	1634	97,8	4	0,2
деятельность гостиниц и предприятий общественного питания	637	5	0,8	611	95,9	2	0,3
деятельность в области информации и связи	938	53	5,7	874	93,2	2	0,2
деятельность финансовая и страховая	312	6	1,9	249	79,8	37	11,9
деятельность по операциям с недвижимым имуществом	2478	20	0,8	2440	98,5	3	0,1
деятельность профессиональная, научная и техническая	2433	94	3,9	2303	94,7	18	0,7
деятельность административная и сопутствующие дополнительные услуги	1124	41	3,6	1077	95,8	1	0,1

Удмуртская Республика

	Общее количе- ство	В том числе по формам собственности					
		государственная и муниципальная		частная		смешанная российская	
		всего	в % к общему количеству предприя- тий	всего	в % к общему количеству предприя- тий	всего	в % к общему количеству предприя- тий
государственное							
управление и обеспечение							
военной безопасности;	592	571	96,5	17	2,9	1	0,2
социальное обеспечение	1557	1240	79,6	289	18,6	4	0,3
образование							
деятельность в области							
здравоохранения и	633	181	28,6	391	61,8	3	0,5
социальных услуг							
деятельность в области							
культуры, спорта,							
организации досуга и	606	172	28,4	330	54,5	4	0,7
развлечений							
предоставление прочих	1662	8	0,5	598	36,0	8	0,5
видов услуг							

Распределение учтённых в Статрегистре индивидуальных предпринимателей по видам экономической деятельности

	На 1 марта 2024г., единиц	В % к итогу
Всего	42662	100,0
из них:		
сельское, лесное хозяйство, охота, рыболовство и		
рыбоводство	1223	2,9
обрабатывающие производства	3091	7,2
водоснабжение; водоотведение, организация сбора и		
утилизации отходов, деятельность по ликвидации		
загрязнений	92	0,2
строительство	4032	9,5
торговля оптовая и розничная; ремонт автотранспортных		
средств и мотоциклов	16849	39,5
транспортировка и хранение	4088	9,6
деятельность гостиниц и предприятий общественного		
питания	1401	3,3
деятельность в области информации и связи	1673	3,9
деятельность финансовая и страховая	235	0,6
деятельность по операциям с недвижимым имуществом	2479	5,8
деятельность профессиональная, научная и техническая	2693	6,3
деятельность административная и сопутствующие		
дополнительные услуги	1248	2,9
образование	835	2,0
деятельность в области здравоохранения и социальных		
услуг	284	0,7
деятельность в области культуры, спорта, организации		
досуга и развлечений	595	1,4
предоставление прочих видов услуг	1797	4,2

Институциональные преобразования

7.2. МАЛЫЕ ПРЕДПРИЯТИЯ

Основные показатели работы малых предприятий в январе-декабре 2023г.

	Средняя численность работников списочного состава (без внешних совместителей)		Оборот организаций	
	человек	в % к итогу	млн руб.	в % к итогу
Всего	56419	100,0	279273	100,0
в том числе организации с основным видом деятельности:				
Сельское, лесное хозяйство, охота, рыболовство и рыбоводство	6931	12,3	14062	5,0
Добыча полезных ископаемых	308	0,5	2927	1,0
Обрабатывающие производства	14656	26,0	85008	30,4
Обеспечение электрической энергией, газом и паром; кондиционирование воздуха	1409	2,5	3522	1,3
Водоснабжение; водоотведение, организация сбора и утилизации отходов, деятельность по ликвидации загрязнений	832	1,5	2314	0,8
Строительство	3577	6,3	19104	6,8
Торговля оптовая и розничная; ремонт автотранспортных средств и мотоциклов	7904	14,0	93534	33,5
Транспортировка и хранение	2612	4,6	10352	3,7
Деятельность гостиниц и предприятий общественного питания	2922	5,2	7382	2,6
Деятельности в области информации и связи	2933	5,2	8362	3,0
Деятельность финансовая и страховая	282	0,5	-	-
Деятельность по операциям с недвижимым имуществом	2169	3,8	8152	2,9
Деятельность профессиональная, научная и техническая	2864	5,1	9362	3,4
Деятельность административная и сопутствующие дополнительные услуги	4131	7,3	7346	2,6
Образование	... ¹⁾	... ¹⁾	... ¹⁾	... ¹⁾
Деятельность в области здравоохранения и социальных услуг	2298	4,1	6685	2,4
Деятельность в области культуры, спорта, организации досуга и развлечений	... ¹⁾	... ¹⁾	... ¹⁾	... ¹⁾
Предоставление прочих видов услуг	388	0,7	656	0,2

¹⁾ Данные не публикуются в целях обеспечения конфиденциальности первичных статистических данных, полученных от респондентов, в соответствии с Федеральным законом от 29.11.2007г. № 282-ФЗ «Об официальном статистическом учете и системе государственной статистики в Российской Федерации» (п.5 ст.4, ч.1 ст.9).

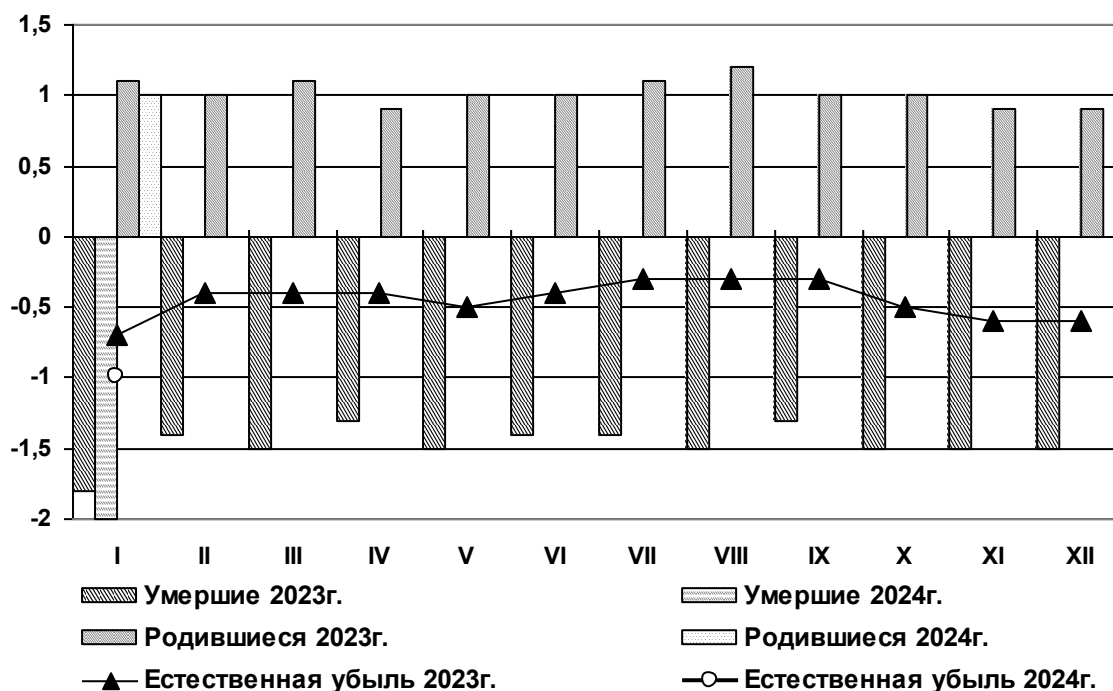
8.ДЕМОГРАФИЧЕСКАЯ СИТУАЦИЯ

По состоянию на 1 января 2024г. численность постоянного населения составляла 1434557 человек и за январь уменьшилась на 1106 человек.

Демографическая ситуация в январе 2024 года характеризовалась снижением рождаемости, увеличением смертности и естественной убыли населения, о чём свидетельствуют следующие данные:

	Январь				
	всего			на 1000 населения ¹⁾	
	2023г.	2024г.	прирост, снижение (-)	2023г.	2024г.
Родившихся, человек	1086	958	-128	8,9	7,9
Умерших, человек	1811	1956	145	14,8	16,1
в том числе детей в возрасте до 1 года	7	4	-3	6,6 ²⁾	4,0 ²⁾
Естественная убыль, человек	-725	-998		-5,9	-8,2
Зарегистрировано:					
браков, единиц	319	343	24	2,6	2,8
актов о расторжении брака, единиц	475	534	59	3,9	4,4

Число родившихся, умерших и естественная убыль, тыс. человек



¹⁾ Здесь и далее показатели месячной оперативной отчетности приведены в пересчете на год.

²⁾ На 1000 родившихся живыми.

Демографическая ситуация

Миграционные потоки складывались следующим образом:

человек

	Январь 2023г.			Январь 2024г.		
	число прибыв- ших	число выбыв- ших	мигра- ционный прирост, убыль (-)	число прибыв- ших	число выбыв- ших	мигра- ционный прирост, убыль (-)
Миграция	2021	1999	22	1758	1866	-108
из неё:						
в пределах России	1874	1876	-2	1580	1745	-165
в том числе:						
внутрирегиональная	1248	1248	-	1024	1024	-
межрегиональная	626	628	-2	556	721	-165
международная миграция	147	123	24	178	121	57
в том числе:						
со странами СНГ	132	100	32	140	108	32
с другими зарубежными странами	15	23	-8	38	13	25
<i>на 1000 человек населения</i>						
Миграция	16,5	16,3	0,2	14,5	15,4	-0,9
из неё:						
в пределах России	15,3	15,3	-0,0	13,0	14,4	-1,4
в том числе:						
внутрирегиональная	10,2	10,2	-	8,4	8,4	-
межрегиональная	5,1	5,1	-0,0	4,6	5,9	-1,4
международная миграция	1,2	1,0	0,2	1,5	1,0	0,5
в том числе:						
со странами СНГ	1,1	0,8	0,3	1,2	0,9	0,3
с другими зарубежными странами	0,1	0,2	-0,1	0,3	0,1	0,2

9.УРОВЕНЬ ЖИЗНИ НАСЕЛЕНИЯ

9.1.ЗАРАБОТНАЯ ПЛАТА

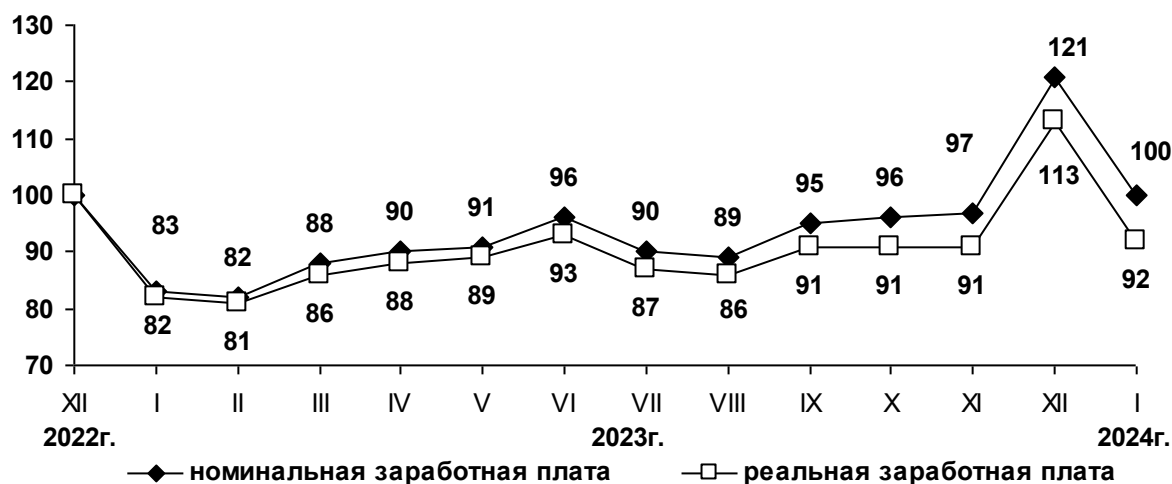
В январе 2024 года, по оперативным данным, среднемесячная начисленная заработная плата работников организаций сложилась в размере 56404 рубля и по отношению к декабрю уменьшилась на 17,9%, в сравнении с январем 2023 года – увеличилась на 19,0%. Учитывая изменение потребительских цен, реальная заработная плата за январь по отношению к декабрю уменьшилась на 18,6%, к январю 2023 года – увеличилась на 10,8%.

Динамика номинальной и реальной средней заработной платы

	<i>Среднемесячная номинальная начисленная заработная плата, руб.</i>	<i>В % к¹⁾</i>		<i>Реальная начисленная заработная плата в % к</i>	
		<i>преды- дущему периоду</i>	<i>соответствующему периоду предыдущего года</i>	<i>преды- дущему периоду</i>	<i>соответствующему периоду предыдущего года</i>
2023 год					
Январь	46625	83,4	114,3	82,7	101,4
Февраль	46308	98,4	120,8	98,0	107,7
Март	49564	106,8	110,4	106,2	106,8
I квартал	47683		115,4		105,6
Апрель	50524	101,7	114,7	101,2	111,5
Май	51107	105,2	114,9	104,9	111,6
Июнь	53674	105,0	112,5	104,8	108,3
I полугодие	49428		114,0		107,4
Июль	50749	92,0	114,5	91,6	109,3
Август	50013	98,5	117,3	98,2	111,1
Сентябрь	53425	106,8	118,7	105,8	111,4
9 месяцев	50249		115,4		108,9
Октябрь	54103	98,4	119,7	97,4	111,6
Ноябрь	54241	100,2	118,0	99,2	109,8
Декабрь	67970	125,3	121,0	124,4	112,6
Год	52502		116,8		109,9
2024 год					
Январь	56404	82,1	119,0	81,4	110,8

¹⁾ Данные сформированы в структуре текущего периода.

Темпы роста (снижения) номинальной и реальной месячной заработной платы (без выплат социального характера), в % к декабрю 2022 года



В республике сохраняется значительная дифференциация в оплате труда работников организаций различных видов деятельности. Уровень оплаты труда работников организаций, осуществляющих деятельность строительства, деятельность гостиниц и предприятий общественного питания, а также административную и сопутствующие дополнительные услуги в январе 2024 года отставал на 17 – 25 тыс. рублей от среднего уровня оплаты труда по республике. Наиболее высокая оплата труда наблюдалась в организациях по добыче полезных ископаемых – в 1,5 раза выше среднереспубликанской.

Среднемесячная начисленная заработная плата (без выплат социального характера) в расчёте на одного работника по "чистым" видам экономической деятельности

	Январь 2024г.			
	рублей	в % к		
		декабрю 2023г.	январю 2023г. ¹⁾	среднереспубликанскому уровню
Всего	56404	82,1	119,0	100,0
в том числе:				
сельское, лесное хозяйство, охота, рыболовство и рыбоводство	44354	100,4	118,7	78,6
добыча полезных ископаемых	86685	102,5	106,1	153,7
обрабатывающие производства	72664	94,1	129,5	128,8
обеспечение электрической энергией, газом и паром; кондиционирование воздуха	59639	81,0	116,6	105,7
водоснабжение; водоотведение, организация сбора и утилизации отходов, деятельность по ликвидации загрязнений	46420	75,7	118,7	82,3
строительство	39522	77,1	112,1	70,1
торговля оптовая и розничная; ремонт автотранспортных средств и мотоциклов	46771	98,0	117,1	82,9
транспортировка и хранение	57015	93,7	118,9	101,1

¹⁾ Данные сформированы в структуре текущего периода.

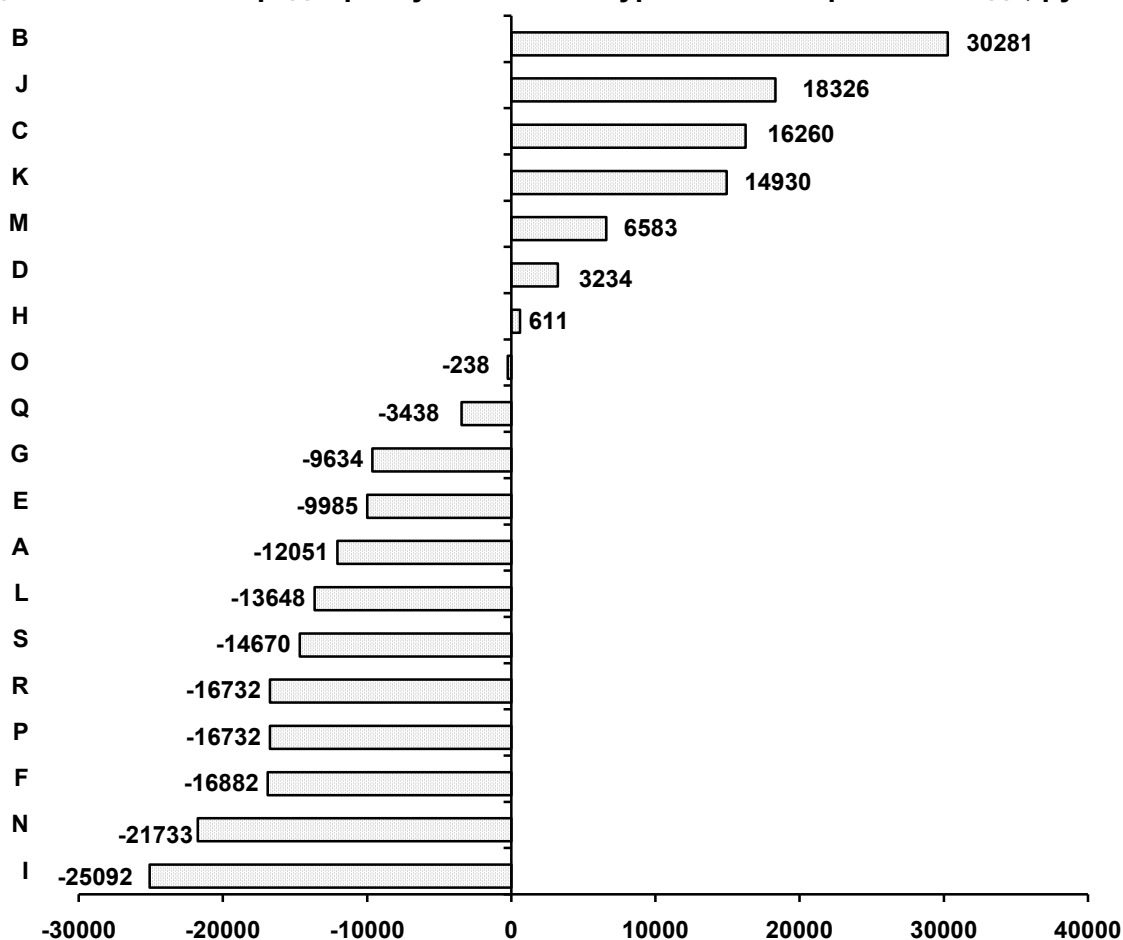
Удмуртская Республика

	Январь 2024г.			
	рублей	в % к		
		декабрю 2023г.	январю 2023г. ¹⁾	среднереспубликанскому уровню
деятельность гостиниц и предприятий общественного питания	31312	83,6	96,4	55,5
деятельность в области информации и связи	74730	78,3	105,8	132,5
деятельность финансовая и страховая	71334	53,1	128,9	126,5
деятельность по операциям с недвижимым имуществом	42757	73,6	101,9	75,8
деятельность профессиональная, научная и техническая	62987	69,1	121,5	111,7
деятельность административная и сопутствующие дополнительные услуги	34671	82,2	110,0	61,5
государственное управление и обеспечение военной безопасности; социальное обеспечение	56166	47,6	114,6	99,6
образование	39673	80,0	111,0	70,3
деятельность в области здравоохранения и социальных услуг	52966	78,4	113,2	93,9
деятельность в области культуры, спорта, организации досуга и развлечений	39673	60,9	113,8	70,3
предоставление прочих видов услуг	41734	82,9	129,2	74,0

В январе 2024 года, по оперативным данным, среднемесячная начисленная заработная плата работников организаций, не относящихся к субъектам малого предпринимательства, сложилась в размере 60885 рублей и по отношению к декабрю уменьшилась на 17,8%, в сравнении с январем 2023 года – увеличилась на 21,4%. Учитывая изменение потребительских цен, реальная заработная плата за январь по отношению к декабрю уменьшилась на 18,5%, к январю 2023 года – увеличилась на 13,0%.

¹⁾ Данные сформированы в структуре текущего периода.

Отклонение средней заработной платы по "чистым" видам экономической деятельности от среднереспубликанского уровня в январе¹⁾ 2024 года, рублей



- A - сельское, лесное хозяйство, охота, рыболовство и рыбоводство
- B - добыча полезных ископаемых
- C - обрабатывающие производства
- D - обеспечение электрической энергией, газом и паром; кондиционирование воздуха
- E - водоснабжение; водоотведение, организация сбора и утилизация отходов, деятельность по ликвидации загрязнений
- F - строительство
- G - торговля оптовая и розничная; ремонт автотранспортных средств и мотоциклов
- H - транспортировка и хранение
- I - деятельность гостиниц и предприятий общественного питания
- J - деятельность в области информации и связи
- K - деятельность финансовая и страховая
- L - деятельность по операциям с недвижимым имуществом
- M - деятельность профессиональная, научная и техническая
- N - деятельность административная и сопутствующие дополнительные услуги
- O - государственное управление и обеспечение военной безопасности; социальное обеспечение
- P - образование
- Q - деятельность в области здравоохранения и социальных услуг
- R - деятельность в области культуры, спорта, организации досуга и развлечений
- S - предоставление прочих видов услуг

¹⁾ Оперативные данные.

Удмуртская Республика

9.2. ПРЕСТУПНОСТЬ

Сведения о состоянии преступности по Удмуртской Республике
(данные МВД по Удмуртской Республике), единица

	Зарегис- триро- вано преступ- лений	Уровень преступ- ности на 100 тыс. чел.	Процент раскры- ваемости	Выявлено лиц, совер- шивших преступ- ления	Экономи- ческие преступ- ления	Связанные с незаконным оборотом оружия	Связанные с незаконным оборотом наркотиков
2023 год							
Январь	1914	1559	72,9	912	167	13	181
Январь-февраль	3929	1686	64,7	1622	267	49	383
Январь-март	6284	1768	65,9	2576	353	64	628
Январь-апрель	8267	1745	64,3	3381	472	101	812
Январь-май	10300	1727	62,7	4207	630	114	1071
Январь-июнь	12453	1743	62,4	5079	843	135	1284
Январь-июль	14384	1719	60,7	5723	969	140	1467
Январь-август	16501	1720	60,0	6423	1050	159	1648
Январь-сентябрь	18431	1710	59,8	7196	1107	171	1842
Январь-октябрь	20742	1730	57,9	7824	1215	197	2129
Январь-ноябрь	22515	1709	56,0	8519	1378	215	2179
Январь-декабрь	24060	1671	53,6	9154	1432	231	2335
2024 год							
Январь	1917	1573	74,1	765	229	14	185
Январь-февраль	3808	1620	66,3	1419	437	35	353

Временно исполняющий
обязанности руководителя

С.Н. Переверзин

Методологические пояснения

В связи с введением в действие нового Федерального закона "О развитии малого и среднего предпринимательства в Российской Федерации" от 24 июля 2007г. № 209-ФЗ с 1 января 2008г. изменились критерии отнесения хозяйствующих субъектов к крупным и средним предприятиям и субъектам малого предпринимательства.

К субъектам малого и среднего предпринимательства относятся хозяйственные общества, хозяйственные партнерства, производственные кооперативы, потребительские кооперативы, крестьянские (фермерские) хозяйства и индивидуальные предприниматели, зарегистрированные в соответствии с законодательством Российской Федерации и соответствующие определенным условиям.

В целях отнесения хозяйственных обществ, хозяйственных партнерств, производственных кооперативов, потребительских кооперативов, крестьянских (фермерских) хозяйств и индивидуальных предпринимателей к субъектам малого и среднего предпринимательства должны выполняться следующие условия:

1. для хозяйственных обществ, хозяйственных партнерств должно быть выполнено хотя бы одно из следующих требований:

а) суммарная доля участия Российской Федерации, субъектов Российской Федерации, муниципальных образований, общественных и религиозных организаций (объединений), благотворительных и иных фондов (за исключением суммарной доли участия, входящей в состав активов инвестиционных фондов) в уставном капитале общества с ограниченной ответственностью не превышает двадцать пять процентов, а суммарная доля участия иностранных юридических лиц и (или) юридических лиц, не являющихся субъектами малого и среднего предпринимательства, не превышает сорок девять процентов. Ограничение в отношении суммарной доли участия иностранных юридических лиц и (или) юридических лиц, не являющихся субъектами малого и среднего предпринимательства, не распространяется на общества с ограниченной ответственностью, соответствующие требованиям, указанным в подпунктах «в»-«д» настоящего пункта;

б) акции акционерного общества, обращающиеся на организованном рынке ценных бумаг, отнесены к акциям высокотехнологичного (инновационного) сектора экономики в порядке, установленном Правительством Российской Федерации;

в) деятельность хозяйственных обществ, хозяйственных партнерств заключается в практическом применении (внедрении) результатов интеллектуальной деятельности (программ для электронных вычислительных машин, баз данных, изобретений, полезных моделей, промышленных образцов, селекционных достижений, топологий интегральных микросхем, секретов производства (ноу-хау), исключительные права на которые принадлежат учредителям (участникам) соответственно таких хозяйственных обществ, хозяйственных партнерств – бюджетным, автономным научным учреждениям либо являющимся бюджетными учреждениями, автономными учреждениями образовательным организациям высшего образования;

г) хозяйственные общества, хозяйственные партнерства получили статус участника проекта в соответствии с Федеральным законом от 28 сентября 2010г. № 244-ФЗ «Об инновационном центре «Сколково»;

д) учредителями (участниками) хозяйственных обществ, хозяйственных партнерств являются юридические лица, включенные в утвержденный Правительством Российской Федерации перечень юридических лиц, предоставляющих государственную поддержку инновационной деятельности в формах, установленных Федеральным законом от 23 августа 1996г. № 127-ФЗ «О науке и государственной научно-технической политике». Юридические лица включаются в данный перечень в порядке, установленном Правительством Российской Федерации, при условии соответствия одному из следующих критериев:

- юридические лица являются публичными акционерными обществами, не менее пятидесяти процентов акций которых находится в собственности Российской Федерации, или хозяйственными обществами, в которых данные публичные акционерные общества имеют право прямо и (или) косвенно распоряжаться более чем пятьюдесятью процентами голосов, приходящихся на голосующие акции (доли), составляющие уставные капиталы таких хозяйственных обществ, либо имеют возможность назначать единоличный исполнительный орган и (или) более половины состава коллегиального исполнительного органа, а также возможность определять избрание более половины состава совета директоров (наблюдательного совета);

- юридические лица являются государственными корпорациями, учрежденными в соответствии с Федеральным законом от 12 января 1996г. № 7-ФЗ "О некоммерческих организациях";

- юридические лица созданы в соответствии с Федеральным законом от 27 июля 2010г. № 211-ФЗ «О реорганизации Российской корпорации нанотехнологий»;

е) акционеры – Российская Федерация, субъекты Российской Федерации, муниципальные образования, общественные и религиозные организации (объединения), благотворительные и иные фонды (за исключением инвестиционных фондов) владеют не более чем двадцатью пятью процентами

голосующих акций акционерного общества, а акционеры – иностранные юридические лица и (или) юридические лица, не являющиеся субъектами малого и среднего предпринимательства, владеют не более чем сорока девятью процентами голосующих акций акционерного общества;

2. среднесписочная численность работников за предшествующий календарный год хозяйственных обществ, хозяйственных партнерств, соответствующих одному из требований, указанных в пункте 1, производственных кооперативов, потребительских кооперативов, крестьянских (фермерских) хозяйств, индивидуальных предпринимателей не должна превышать следующие предельные значения среднесписочной численности работников для каждой категории субъектов малого и среднего предпринимательства:

а) от ста одного до двухсот пятидесяти человек для средних предприятий;

б) до ста человек для малых предприятий; среди малых предприятий выделяются микропредприятия – до пятнадцати человек;

3. доход хозяйственных обществ, хозяйственных партнерств, соответствующих одному из требований, указанных в пункте 1, производственных кооперативов, потребительских кооперативов, крестьянских (фермерских) хозяйств и индивидуальных предпринимателей, полученный от осуществления предпринимательской деятельности за предшествующий календарный год, который определяется в порядке, установленном законодательством Российской Федерации о налогах и сборах, суммируется по всем осуществляемым видам деятельности и применяется по всем налоговым режимам, не должен превышать предельные значения, установленные Правительством Российской Федерации для каждой категории субъектов малого и среднего предпринимательства.

Согласно постановлению Правительства РФ от 4 апреля 2016г. №265 (вступило в силу с 1 августа 2016г.) установлены предельные значения дохода, полученного от осуществления предпринимательской деятельности за предшествующий календарный год, определяемого в порядке, установленном законодательством Российской Федерации о налогах и сборах, суммируемого по всем осуществляемым видам деятельности и применяемого по всем налоговым режимам, для следующих категорий субъектов малого и среднего предпринимательства:

микропредприятия – 120 млн рублей;

малые предприятия – 800 млн рублей.

Функционирование отдельных видов экономической деятельности

Хозяйственные виды деятельности – совокупность организаций с соответствующим основным видом деятельности.

Чистые виды деятельности – суммарный показатель определённого вида деятельности всех отчитывающихся организаций.

Индекс производства – относительный показатель, характеризующий изменение масштабов производства в сравниваемых периодах. Различают индивидуальные и сводные индексы промышленного производства. Индивидуальные индексы отражают изменение выпуска одного продукта и исчисляются как отношение объёмов производства данного вида продукта в натурально-вещественном выражении в сравниваемых периодах. Сводные индексы производства характеризуют совокупные изменения всех видов продукции и отражают изменения создаваемой в процессе производства стоимости в результате изменения только физического объёма производимой продукции. Для исчисления сводного индекса производства индивидуальные индексы по конкретным видам продукции поэтапно агрегируются в индексы по видам деятельности, подгруппам, группам, подклассам, классам и разделам ОКВЭД2.

Объём отгруженной продукции (работ, услуг) – стоимость отгруженных или отпущенных в порядке продажи, а также прямого обмена (по договору мены) всех товаров собственного производства, выполненных работ и оказанных услуг собственными силами.

Объём отгруженных товаров представляет собой стоимость тех товаров, которые произведены данным юридическим лицом и фактически отгружены (переданы) в отчётном периоде на сторону (другим юридическим и физическим лицам), включая товары, сданные по акту заказчику на месте, независимо от того, поступили деньги на счёт продавца или нет.

Объём работ и услуг, выполненных собственными силами, представляет стоимость работ и услуг, оказанных (выполненных) организацией другим юридическим и физическим лицам. Данные приводятся в фактических отпускных ценах без налога на добавленную стоимость, акцизов и других аналогичных обязательных платежей.

Группировки по видам деятельности представляют совокупность соответствующих фактических видов деятельности, осуществляемых организациями, независимо от их основного вида деятельности.

Строительство

Инвестиции в основной капитал – совокупность затрат, направленных на создание, воспроизводство и приобретение основных фондов (новое строительство, расширение, реконструкцию и техническое перевооружение объектов, приобретение зданий, сооружений, машин, оборудования, инструмента и инвентаря, многолетних насаждений, затрат на формирование основного стада, и т.д.). В объёме инвестиций в основной капитал учитываются инвестиции в объекты интеллектуальной собственности: программное обеспечение и базы данных, оригиналы произведений развлекательного жанра, литературы и искусства, научные исследования и разработки, создание и приобретение изобретений, полезных моделей и промышленных образцов, разведка недр и оценка запасов полезных ископаемых, включая произведенные нематериальные поисковые затраты.

Инвестиции в основной капитал приведены без затрат на приобретение основных средств, бывших в употреблении у других организаций, и объектов незавершённого строительства и без налога на добавленную стоимость.

Объём работ, выполненных по виду деятельности «Строительство», включает стоимость работ и услуг строительного характера, выполненных организациями собственными силами по договорам строительного подряда, и работ, выполненных хозяйственным способом организациями и населением.

В объём работ, выполненных собственными силами по договорам строительного подряда, включаются работы по строительству новых объектов, капитальному и текущему ремонту, реконструкции жилых и нежилых зданий и инженерных сооружений, выполненных на основании договоров и (или) контрактов, заключаемых с заказчиками.

К строительно-монтажным работам, выполненным хозяйственным способом, относятся работы, осуществляемые для своих нужд собственными силами организации, включая работы, для выполнения которых организация выделяет на стройку рабочих основной деятельности с выплатой им заработной платы по нарядам строительства, а также работы, выполненные строительными организациями по собственному строительству (не в рамках договоров строительного подряда, а, например, при реконструкции собственного административно-хозяйственного здания, строительству собственной производственной базы и т.п.), а также работы, выполненные населением для собственных нужд.

Общая площадь жилых помещений домов во введенных в эксплуатацию жилых зданиях (домах), определяется как сумма площадей всех частей жилых помещений, включая площадь помещений вспомогательного использования, предназначенных для удовлетворения гражданами бытовых и иных нужд, связанных с их проживанием в жилом помещении, а также площадей лоджий, балконов, веранд, террас, подсчитываемых с соответствующими понижающими коэффициентами. К помещениям вспомогательного использования относятся помещения для обеспечения коммуникационных, санитарных, технических хозяйственно-бытовых нужд (кухни, передние, холлы, внутриквартирные коридоры, ванные или душевые, туалеты, кладовые или хозяйственные встроенные шкафы). В домах-интернатах для престарелых и инвалидов, ветеранов, специальных домах для одиноких престарелых, детских домах к подсобным помещениям относятся столовые, буфеты, клубы, читальни, спортивные залы, приемные пункты бытового обслуживания и медицинского обслуживания.

Транспорт и связь

Перевезено грузов (объём перевозок грузов) – количество грузов в тоннах, перевезённых транспортом. Учитывается по видам транспорта, сообщения, роду грузов, направлениям перевозок. Начальный момент процесса перевозок отражается показателем «отправлено (отправление) грузов», конечный момент – показателем «прибыло (прибытие) грузов». По всем видам транспорта общего пользования, кроме автомобильного, объём перевезённых грузов показан по моменту отправления. На автомобильном транспорте учёт перевезённых грузов осуществляется по моменту прибытия.

Грузооборот транспорта – объём работ транспорта по перевозкам грузов. Единицей измерения является тонно-километр. Определяется суммированием произведений массы перевезённых грузов в тоннах на расстояние перевозки в километрах (милях). Грузооборот транспорта группируется по видам транспорта, сообщения, ширине колеи, роду грузов и другим признакам.

Перевезено пассажиров – число пассажиров, перевезённых за определенный период времени. Учитывается по видам транспорта, видам сообщения и другим признакам. Единицей наблюдения в статистике перевозок пассажиров является пассажиропоездка. Моментом учёта отправленных пассажиров определяется на отдельных видах транспорта неодинаково: или по моменту приобретения билета (на железнодорожном, автомобильном, городском электрическом транспорте), или по моменту отправления транспортного средства (на водном и воздушном транспорте). Момент прибытия в статистике перевозок пассажиров на практике, за исключением воздушного транспорта, не используется.

Пассажирооборот характеризует перевозку пассажиров с учётом расстояний, на которые перевезены пассажиры. Единицей измерения является пассажиро-километр. Определяется путем суммирования произведений количества пассажиров по каждой позиции перевозки на расстояние перевозки; исчисляется раздельно по видам транспорта, сообщения и другим признакам.

Аварийность на транспорте. Информация о происшествиях на автомобильном транспорте и пострадавших в них представлена по данным МВД России.

Аварийность на транспорте характеризуется числом происшествий, числом погибших и пострадавших в них людей.

Дорожно – транспортное происшествие – событие, возникшее в процессе движения по дороге транспортного средства и с его участием, при котором погибли или ранены люди, повреждены транспортные средства, груз, сооружения, либо причинен иной материальный ущерб.

Погибший – лицо, погибшее на месте дорожно – транспортного происшествия, либо умершее от его последствий в течение 30 последующих суток.

Раненый – лицо, получившее в месте дорожно – транспортного происшествия телесные повреждения, обусловившие его госпитализацию на срок не менее одних суток, либо необходимость амбулаторного лечения.

Доходы от услуг связи – доходы от оказанных в отчётном периоде услуг связи: денежная наличность, поступившая в кассы организаций, и сумма, начисленная за оказанные услуги.

Сельское хозяйство

Объём производства продукции сельского хозяйства всеми сельхозпроизводителями, включая хозяйства индивидуального сектора (население, крестьянские (фермерские) хозяйства), формируется как объём готовой продукции растениеводства и животноводства и изменение стоимости незавершённого производства продукции растениеводства и животноводства в сельскохозяйственных организациях.

Индекс производства продукции сельского хозяйства – относительный показатель, характеризующий изменение объёмов производства в сравниваемых периодах. Индекс характеризует изменение создаваемой в процессе производства стоимости в результате изменения только физического объёма производимой продукции. Индекс физического объёма продукции сельского хозяйства рассчитывается по формуле Ласпейреса.

Данные о поголовье скота, производстве и реализации основных видов сельскохозяйственной продукции по всем сельхозпроизводителям определяются по сельскохозяйственным организациям на основании сведений форм федерального государственного статистического наблюдения с дорасчётом на подсобные сельскохозяйственные предприятия несельскохозяйственных организаций; **по хозяйствам населения и крестьянским (фермерским) хозяйствам** – по материалам выборочных обследований и переписей.

Производство скота и птицы на убой (в живом весе) включает проданный сельхозпроизводителями скот и птицу для забоя на мясо, а также забитый в сельскохозяйственных организациях, крестьянских (фермерских) хозяйствах, хозяйствах населения.

Производство молока характеризуется фактически надоемным коровьим и козьим молоком. Молоко, высосанное молодняком при подсосном их содержании, в продукцию не включается.

Производство яиц включает их сбор от всех видов сельскохозяйственной птицы, в том числе и яйца, пошедшие на воспроизводство птицы (инкубация и др.).

Оптовая торговля

Оборот оптовой торговли – выручка от реализации товаров, приобретенных ранее на стороне в целях перепродажи юридическим лицам и индивидуальным предпринимателям для профессионального использования (переработки или дальнейшей продажи).

Оборот оптовой торговли приводится в фактических продажных ценах, включающих торговую наценку, налог на добавленную стоимость, акциз, экспортную пошлину, таможенные сборы и аналогичные обязательные платежи. Сумма вознаграждения комиссионеров (поверенных, агентов) отражается по фактической стоимости, включая НДС.

Оборот оптовой торговли включает как данные по организациям с основным видом экономической деятельности "оптовая торговля, включая торговлю через агентов, кроме торговли автотранспортными средствами и мотоциклами", так и по организациям других видов деятельности, осуществляющих оптовую торговлю.

Оборот оптовой торговли формируется по данным сплошного федерального статистического наблюдения за организациями, не относящимися к субъектам малого предпринимательства, выборочного обследования малых предприятий оптовой торговли (кроме микропредприятий), которые проводятся с месячной периодичностью, а также ежегодных выборочных обследований микропредприятий и индивидуальных предпринимателей с распространением полученных по выборочным обследованиям данных на генеральную совокупность объектов наблюдения.

Кроме того, в соответствии с требованиями системы национальных счетов, оборот оптовой торговли досчитывается на объемы скрытой деятельности.

Динамика оборота оптовой торговли определяется путем сопоставления величины оборота в сравниваемых периодах в сопоставимых ценах.

Объемы оборота оптовой торговли ежеквартально уточняются по результатам выборочного обследования малых предприятий (кроме микропредприятий). Ежегодно (в марте текущего года) по данным годовых форм федерального статистического наблюдения уточняются объемы оборота оптовой торговли за все периоды предыдущего года, его динамика и годовая структура. При уточнении динамики оборота оптовой торговли используется индекс-дефлятор, откорректированный с учетом обновленной годовой структуры оборота оптовой торговли.

Для обобщенной оценки деятельности организаций используется показатель индекса предпринимательской уверенности, позволяющий по ответам руководителей о текущей и прогнозируемой экономической ситуации, изменениях складских запасов в организациях оптовой торговли охарактеризовать экономическую деятельность организаций с основным видом экономической деятельности "оптовая торговля".

Индекс предпринимательской уверенности в оптовой торговле рассчитывается как среднее арифметическое "балансов" оценок изменения экономического положения в текущем квартале и ожидаемых изменений в следующем квартале, а также фактического уровня складских запасов (последний – с обратным знаком), в процентных пунктах.

Потребительский рынок

Оборот розничной торговли – выручка от продажи товаров населению для личного потребления или использования в домашнем хозяйстве за наличный расчет или оплаченных по кредитным карточкам, расчетным чекам банков, по перечислениям со счетов вкладчиков, по поручению физического лица без открытия счета, посредством платежных карт (электронных денег).

Стоимость товаров, проданных (отпущенных) отдельным категориям населения со скидкой, или полностью оплаченных органами социальной защиты, включается в оборот розничной торговли в полном объеме. В оборот розничной торговли не включается стоимость товаров, проданных (отпущенных) из розничной торговой сети юридическим лицам (в том числе организациям социальной сферы, спецпотребителям и т.п.) и индивидуальным предпринимателям, и оборот общественного питания.

Оборот розничной торговли включает данные как по организациям, для которых эта деятельность является основной, так и по организациям других видов деятельности, осуществляющим продажу товаров населению через собственные торговые заведения, или с оплатой через свою кассу. Оборот розничной торговли также включает стоимость товаров, проданных населению индивидуальными предпринимателями и физическими лицами на розничных рынках и ярмарках.

Оборот розничной торговли формируется по данным сплошного федерального статистического наблюдения за организациями, не относящимися к субъектам малого предпринимательства, которое проводится с месячной периодичностью, ежеквартальных выборочных обследований малых предприятий розничной торговли (за исключением микропредприятий) и розничных рынков и ярмарок, а также ежегодных выборочных обследований индивидуальных предпринимателей и микропредприятий с распространением полученных данных на генеральную совокупность объектов наблюдения.

Оборот розничной торговли приводится в фактических продажных ценах, включающих торговую наценку, налог на добавленную стоимость и аналогичные обязательные платежи.

Динамика оборота розничной торговли определяется путем сопоставления величины оборота в сравниваемых периодах в сопоставимых ценах.

Информация о результатах конъюнктурных обследований организаций розничной торговли обобщаются в виде простых и композитных индикаторов деловой активности организаций. В качестве простых индикаторов используются **балансы оценок** показателей (в процентных пунктах), определяемые как разность долей респондентов, отметивших "увеличение" и "уменьшение" показателя по сравнению с предыдущим периодом. Композитным индикатором деловой активности является **индекс предпринимательской уверенности**, характеризующий обобщенное состояние предпринимательского климата в розничной торговле. Он рассчитывается как среднее арифметическое

значение балансов оценок (в процентах) фактического экономического состояния организации, уровня складских запасов (берется с обратным знаком) и ожидаемого экономического состояния.

Оборот общественного питания – выручка от продажи собственной кулинарной продукции и покупных товаров без кулинарной обработки населению для потребления, главным образом, на месте, а также организациям и индивидуальным предпринимателям для организации питания различных контингентов населения.

В оборот общественного питания включается стоимость кулинарной продукции и покупных товаров, отпущенных: работникам организаций с последующим удержанием из заработной платы; на дом по заказам населения; на рабочие места по заказам организаций и индивидуальных предпринимателей; транспортным организациям в пути следования сухопутного, воздушного, водного транспорта; для обслуживания приемов, банкетов и т.п.; организациями общественного питания организациям социальной сферы (школам, больницам, санаториям, домам престарелых и т.п.) в объеме фактической стоимости питания; по абонементам, талонам и т.п. в объеме фактической стоимости питания; стоимость питания в учебных учреждениях, в том числе предоставляемого для отдельных категорий учащихся на льготной основе за счет средств бюджета, включается в объеме фактической стоимости питания.

Оборот общественного питания включает данные как по организациям, для которых эта деятельность является основной, так и по организациям других видов деятельности, осуществляющим продажу кулинарной продукции и покупных товаров для потребления, главным образом, на месте через собственные заведения общественного питания.

Оборот общественного питания формируется по данным сплошного федерального статистического наблюдения за организациями, не относящимися к субъектам малого предпринимательства, которое проводится с месячной периодичностью, ежеквартального выборочного обследования малых предприятий (за исключением микропредприятий), а также ежегодных выборочных обследований индивидуальных предпринимателей и микропредприятий с распространением полученных данных на генеральную совокупность объектов наблюдения.

Оборот общественного питания приводится в фактических продажных ценах, включающих наценку общественного питания, налог на добавленную стоимость и аналогичные обязательные платежи.

Динамика оборота общественного питания определяется путем сопоставления величины оборота в сравниваемых периодах в сопоставимых ценах.

В соответствии с требованиями системы национальных счетов оборот розничной торговли и оборот общественного питания организаций досчитываются на объемы деятельности, не наблюдаемой прямыми статистическими методами.

Индекс физического объема оборота розничной торговли (общественного питания) – относительный показатель, характеризующий изменение объема продажи товарной массы (количественного фактора оборота) в текущем периоде по сравнению с базисным. Индивидуальные индексы отражают изменение объема продажи одного товара, общий (сводный) индекс физического объема оборота характеризует совокупные изменения товарной массы. Этот индекс показывает, как изменился оборот в результате изменения только его физического объема при исключении влияния динамики цен.

Объем платных услуг населению представляет собой денежный эквивалент объема услуг, оказанных резидентами российской экономики (юридическими лицами, индивидуальными предпринимателями, самозанятыми, нотариусами и адвокатами, учредившими адвокатские кабинеты) гражданам Российской Федерации, а также гражданам других государств (нерезидентам), потребляющим те или иные услуги на территории Российской Федерации. Этот показатель формируется в соответствии с методологией формирования официальной статистической информации об объеме платных услуг населению, утвержденной приказом Росстата от 20.12.2023г. № 668.

Данные о платных услугах населению в разрезе видов приведены в соответствии с Общероссийским классификатором продукции по видам экономической деятельности (ОКПД2) ОК 034-2014 (КПЕС 2008), принятым и введенным в действие приказом Росстандарта от 31 января 2014г. № 14-ст.

Динамика объема платных услуг населению определяется путем сопоставления величины объема в сравниваемых периодах, исключая влияние ценового фактора.

Цены

Индекс потребительских цен и тарифов на товары и платные услуги населению (ИПЦ) характеризует изменение во времени общего уровня цен и тарифов на товары и услуги, приобретаемые населением для непроизводственного потребления. Измеряет отношение стоимости фиксированного набора товаров и услуг в текущем периоде к его стоимости в предыдущем периоде.

В набор товаров и услуг включены 566 товаров (услуги)-представителя.

Стоимость минимального набора продуктов питания определяется на основе единых весов и фактических средних потребительских цен на них по России и субъектам Российской Федерации.

В набор включено 33 наименования продовольственных товаров. Данные о стоимости набора определяются в расчёте на одного человека в месяц.

Стоимость фиксированного набора потребительских товаров и услуг используется для межрегиональных сопоставлений покупательной способности населения в целом по России и субъектам Российской Федерации исчисляется на основе единого условно потребляемого количества товаров и услуг, а также фактических средних потребительских цен.

В набор включены 83 наименования товаров и услуг, в том числе 30 видов продовольственных товаров, 41 вид непродовольственных товаров и 12 видов услуг. Данные о стоимости набора определяются в расчёте на одного человека в месяц.

Состав минимального и фиксированного наборов утверждается правовым актом Росстата и размещается на его официальном сайте.

Индексы цен на первичном и вторичном рынке жилья рассчитываются на основе зарегистрированных цен на вновь построенные квартиры и на квартиры функционирующего приватизированного городского жилого фонда, если они являются объектами совершения рыночных сделок.

Наблюдение ведётся по выборочному кругу организаций, осуществляющих операции с недвижимостью, в том числе оказывающих посреднические услуги. При регистрации цен на квартиры учитываются их количественные и качественные характеристики.

Индекс цен производителей промышленных товаров рассчитывается на основании регистрации цен на товары-представители в базовых промышленных организациях. Цены производителей представляют собой фактически сложившиеся на момент регистрации цены промышленных организаций на произведённую продукцию, предназначенную для реализации на внутреннем рынке (без косвенных товарных налогов – налога на добавленную стоимость, акциза и т.п.).

Расчитанные по товарам-представителям индексы цен производителей последовательно агрегируются в индексы цен по соответствующим видам экономической деятельности. В качестве весов используются данные об объёме производства в стоимостном выражении базисного периода.

Сводный индекс цен на продукцию (затраты, услуги) инвестиционного назначения отражает изменение инвестиций в строительство объектов различных видов деятельности экономики и рассчитывается как агрегированный показатель из индексов цен производителей на строительную продукцию, индекса цен приобретения машин и оборудования инвестиционного назначения и индекса цен на прочую продукцию (затраты, услуги) инвестиционного назначения, взвешенных по доле этих элементов в общем объёме инвестиций в основной капитал.

Расчёт **индекса цен производителей на строительную продукцию**, проводится на основе данных формы отчетности о ценах на строительные материалы, детали и конструкции, приобретённые в базовых подрядных организациях республики, а также на базе технологических моделей, разработанных по видам деятельности экономики с учётом территориальных особенностей строительства.

Индекс цен приобретения машин и оборудования инвестиционного назначения, используемые в строительстве, исчисляется по данным об изменении цен производителей этого оборудования, а также транспортных, снабженческо-сбытовых расходов и ставки налога на добавленную стоимость.

Показатель **индекса цен на прочую продукцию (затраты, услуги) инвестиционного назначения** определяется из индексов цен на основные составляющие этих работ (проектно-изыскательские работы, работы по эксплуатационному и глубокому разведочному бурению и другие затраты).

Индекс цен производителей на реализованную сельскохозяйственную продукцию исчисляется на основании регистрации в отобранных для наблюдения сельскохозяйственных организациях цен на основные виды продуктов-представителей, реализуемых заготовительным, перерабатывающим организациям, на рынке, через собственную торговую сеть, населению непосредственно с транспортных средств, на ярмарках, биржах, аукционах, организациям, коммерческим структурам и т.п. Цены реализации сельскохозяйственной продукции приводятся с учётом надбавок и скидок за качество реализованной продукции без расходов на транспортировку, экспедирование, погрузку и разгрузку продукции, а также без налога на добавленную стоимость, дотаций.

Индекс тарифов на грузовые перевозки характеризует изменение фактически действующих тарифов на грузовые перевозки за отчётный период без учёта изменения за этот период структуры перевезённых грузов по разнообразным признакам: по виду и размеру отправки груза, скорости

доставки, расстоянию перевозки, территории перевозки, типу подвижного состава, степени использования его грузоподъемности и по другим признакам.

Сводный индекс тарифов на грузовые перевозки всеми видами транспорта рассчитывается исходя из индексов тарифов на перевозку грузов отдельными видами транспорта (автомобильным, воздушным), взвешенных на объёмы доходов от перевозки грузов соответствующим видом транспорта за базисный период. По каждому виду транспорта регистрируются тарифы на услуги-представители. За услугу-представитель принимается перевозка одной тонны массового груза определённым видом транспорта на фиксированное расстояние. Регистрация тарифов осуществляется в выборочной совокупности транспортных организаций.

Рынок труда

К **безработным**, применительно к стандартам Международной Организации Труда (МОТ), относятся лица в возрасте от 15 лет и старше, которые в рассматриваемый период одновременно удовлетворяли следующим критериям:

не имели работы (доходного занятия);
занимались поиском работы, в течение последних четырех недель, используя при этом любые способы;

были готовы приступить к работе в течение обследуемой недели.

Учащиеся, студенты, пенсионеры и инвалиды учитываются в качестве безработных, если они занимались поиском работы и были готовы приступить к ней.

Безработные, зарегистрированные в органах государственной службы занятости, – трудоспособные граждане, не имеющие работы и заработка (трудового дохода), проживающие на территории Российской Федерации, зарегистрированные в центре занятости по месту жительства в целях поиска подходящей работы, ищущие работу и готовые приступить к ней. Информация о численности безработных, получивших официальный статус в органах государственной службы занятости, разрабатывается Министерством труда и социального развития Российской Федерации.

Уровень безработицы, зарегистрированной в органах государственной службы занятости, – отношение численности безработных, зарегистрированных в органах государственной службы занятости, к численности рабочей силы (экономически активного населения) в рассматриваемом периоде, в процентах.

Число замещённых рабочих мест в организациях определяется как суммарное количество среднесписочной численности работников, средней численности внешних совместителей и средней численности работников, выполнявших работы по договорам гражданско-правового характера. При суммировании числа рабочих мест по организациям каждый работник учитывается по числу замещаемых им рабочих мест (без учёта внутреннего совместительства).

Нагрузка незанятого населения на одну заявленную вакансию рассчитывается как отношение численности лиц, незанятых трудовой деятельностью, состоящих на учёте в органах государственной службы занятости, к числу вакансий, сообщённых организациями в эти органы.

Заявленная организациями потребность в работниках – число вакансий (требуемых работников), сообщённых организациями в органы государственной службы занятости.

Финансы

Бюджет – форма образования и расходования фонда денежных средств, предназначенных для финансового обеспечения задач и функций государства и местного самоуправления.

Консолидированный бюджет субъекта Российской Федерации – бюджет субъекта Российской Федерации и свод бюджетов муниципальных образований, находящихся на его территории.

Консолидация бюджетов подразумевает их объединение по отдельным статьям с исключением взаимных операций (дотаций, субвенций, взаимных расчётов и т.д.) между бюджетами всех уровней бюджетной системы Российской Федерации (федеральным бюджетом, бюджетом субъекта Российской Федерации, местными бюджетами) и не предполагает простого арифметического сложения.

Доходы бюджета – денежные средства, поступающие в безвозмездном и безвозвратном порядке в соответствии с бюджетным и налоговым законодательством Российской Федерации в распоряжение органов государственной власти Российской Федерации, органов государственной власти субъектов Российской Федерации и органов местного самоуправления.

Расходы бюджета – денежные средства, направляемые на финансовое обеспечение задач и функций государства и местного самоуправления.

Дефицит бюджета – величина превышения расходов бюджета над его доходами.

Профицит бюджета – величина превышения доходов бюджета над его расходами.

Налог – обязательный, индивидуально безвозмездный платёж, взимаемый с организаций и физических лиц в форме отчуждения принадлежащих им на праве собственности, хозяйственного ведения или оперативного управления денежных средств в целях финансового обеспечения деятельности государства и (или) муниципальных образований.

Сбор – обязательный взнос, взимаемый с организаций и физических лиц, уплата которого является одним из условий совершения в интересах плательщиков сборов государственными органами, органами местного самоуправления, иными уполномоченными органами и должностными лицами юридически значимых действий, включая предоставление определённых прав или выдачу разрешений (лицензий).

Сальдированный финансовый результат (прибыль минус убыток) – финансовый результат, выявленный на основании бухгалтерского учёта всех хозяйственных операций организаций. Представляет собой сумму прибыли (убытка) от реализации продукции (работ, услуг), основных средств, иного имущества организаций и доходов от внереализационных операций, уменьшенных на сумму расходов по этим операциям. Данные по сальдированному финансовому результату приводятся в фактически действовавших ценах, структуре и методологии соответствующих лет.

Кредиторская задолженность – задолженность по расчётам с поставщиками и подрядчиками за поступившие материальные ценности, выполненные работы и оказанные услуги, в том числе задолженность, обеспеченная векселями выданными; задолженность по расчётам с дочерними и зависимыми обществами по всем видам операций; с рабочими и служащими по оплате труда, представляющая собой начисленные, но не выплаченные суммы оплаты труда; задолженность по отчислениям на государственное социальное страхование, пенсионное обеспечение и медицинское страхование работников организации, задолженность по всем видам платежей в бюджет и внебюджетные фонды; задолженность организации по платежам по обязательному и добровольному страхованию имущества и работников организации и другим видам страхования, в которых организация является страхователем; авансы полученные, включающие сумму полученных авансов от сторонних организаций по предстоящим расчётам по заключённым договорам, а также штрафы, пени и неустойки, признанные организацией или по которым получены решения суда (арбитражного суда) или другого органа, имеющего в соответствии с законодательством Российской Федерации право на принятие решения об их взыскании, и отнесённые на финансовые результаты организации, непогашенные суммы заёмных средств, подлежащие погашению в соответствии с договорами.

Дебиторская задолженность – задолженность по расчётам с покупателями и заказчиками за товары, работы и услуги, в том числе задолженность, обеспеченная векселями полученными; задолженность по расчётам с дочерними и зависимыми обществами; суммы уплаченных другим организациям авансов по предстоящим расчётам в соответствии с заключёнными договорами; задолженность по расчётам с прочими дебиторами, включающая в себя задолженность финансовых и налоговых органов (в том числе по переплате по налогам, сборам и прочим платежам в бюджет); задолженность работников организации по предоставленным им ссудам и займам за счёт средств этой организации или кредита (ссуды на индивидуальное и кооперативное жилищное строительство, приобретение и благоустройство садовых участков, беспроцентные ссуды молодым семьям на улучшение жилищных условий или обзаведение домашним хозяйством и др.); задолженность подотчётных лиц; поставщиков по недостаткам товарно-материальных ценностей, обнаруженным при приёмке; задолженность по государственным заказам, федеральным программам за поставленные товары, работы и услуги, а также штрафы, пени и неустойки, признанные должником, или по которым получены решения суда (арбитражного суда) или другого органа, имеющего в соответствии с законодательством Российской Федерации право на принятие решения об их взыскании, и отнесённые на финансовые результаты организации.

Просроченная задолженность – задолженность, не погашенная в сроки, установленные договором.

Институциональная структура производства

Приводятся данные о предприятиях и организациях Российской Федерации, полученные на основе сведений о государственной регистрации, предоставляемых ФНС России из Единого государственного реестра юридических лиц, а также с использованием сведений о государственной регистрации юридических лиц, поступивших в органы государственной статистики до вступления в действие Федерального закона «О государственной регистрации юридических лиц и индивидуальных предпринимателей», не перерегистрированных и не ликвидированных в установленном порядке.

Распределение предприятий и организаций по видам экономической деятельности осуществляется по виду деятельности, заявленному хозяйствующим субъектом при государственной регистрации в качестве основного, в соответствии с редакцией ОКВЭД 2.

Демография

Естественное движение населения – обобщённое название совокупности рождений и смертей, изменяющих численность населения так называемым естественным путём. К естественному движению населения относят также браки и разводы, хотя они не меняют численность населения, но учитываются в том же порядке, что и рождения и смерти.

Сведения о **рождениях, смертях, браках, разводах** получаются на основании статистической разработки данных, содержащихся в записях актов о рождении, смерти, заключении и расторжении брака, составляемых органами записи актов гражданского состояния. В число родившихся включены только родившиеся живыми.

Источником информации о **причинах смерти** являются записи во врачебных свидетельствах о смерти, составляемых врачом относительно заболевания, несчастного случая, убийства, самоубийства и другого внешнего воздействия, послужившего причиной смерти, а также записи актов о смерти.

С 1 января 1999г. разработка актов на умерших по причинам смерти производится применительно к краткой номенклатуре причин смерти, основанной на Международной статистической классификации болезней и проблем, связанных со здоровьем, X пересмотра (1996г.).

Общие коэффициенты рождаемости и смертности – отношение соответственно числа родившихся (живыми) и числа умерших к среднегодовой численности населения. Исчисляются на 1000 человек населения.

Коэффициент естественного прироста – разность общих коэффициентов рождаемости и смертности.

Общие коэффициенты брачности и разводимости – отношение числа зарегистрированных браков и разводов к среднегодовой численности населения. Исчисляются на 1000 человек населения.

Коэффициенты смертности по причинам смерти – отношение числа умерших от указанных причин смерти к среднегодовой численности населения. Исчисляются на 100000 человек населения.

Коэффициент младенческой смертности исчисляется как сумма двух составляющих, первая из которых – отношение числа умерших в возрасте до одного года из поколения родившихся в том году, для которого вычисляется коэффициент, к общему числу родившихся в том же году; а вторая – отношение числа умерших в возрасте до одного года из поколения родившихся в предыдущем году, к общему числу родившихся в предыдущем году. Исчисляется на 1000 родившихся живыми.

Все коэффициенты приведены в пересчёте на год.

Данные о **миграции** населения получены в результате разработки поступающих от органов МВД документов статистического учёта прибытия и выбытия, которые составляются при регистрации и снятии с регистрационного учёта населения по месту жительства и по месту пребывания на срок 9 месяцев и более.

Уровень жизни населения

Денежные доходы населения определяются как сумма всех денежных поступлений населения, которые доступны для текущего потребления и не уменьшают сбережений населения за счет расходования финансовых и нефинансовых активов или увеличения обязательств. Из определения денежных доходов населения исключаются поступления за счет продажи нефинансовых активов, изъятия денежных сбережений, полученные кредиты и ссуды. Денежные доходы определяются на основе следующих основных компонентов: трудовые доходы, социальные выплаты, доходы от собственности, прочие денежные поступления.

Среднедушевые денежные доходы исчисляются делением общей суммы денежных доходов на численность постоянного населения.

Денежные расходы и сбережения населения включают расходы на покупку товаров и оплату услуг, обязательные платежи и разнообразные взносы (налоги и сборы, платежи по страхованию, взносы в общественные и кооперативные организации, проценты, уплаченные населением за кредиты), прочие расходы, прирост сбережений населения. К сбережениям населения относятся прирост (уменьшение) сбережений во вкладах и ценных бумагах, средств на счетах индивидуальных предпринимателей, задолженности по заработной плате, наличных денег на руках населения, расходы на приобретение иностранной валюты, на покупку недвижимости, на покупку скота и птицы. Общий объем сбережений населения корректируется на величину финансовых обязательств (кредиты, ссуды).

Реальный размер денежных доходов населения (в процентах к соответствующему временному периоду) – относительный показатель, исчисленный путем деления индекса номинального размера денежных доходов населения на индекс потребительских цен за соответствующий временной период. Под номинальным размером денежных доходов населения понимается фактически сложившийся в отчетном периоде размер денежных доходов.

Покупательная способность среднедушевых денежных доходов населения отражает потенциальные возможности населения по приобретению товаров и услуг и выражается через товарный эквивалент среднедушевых денежных доходов. Показатель рассчитывается нарастающим итогом с начала года.

Среднемесячная начисленная заработная плата исчисляется исходя из фонда заработной платы работников путём его деления на среднесписочную численность работников.

Реальная заработная плата работников организаций характеризует покупательную способность заработной платы в текущем периоде с учетом изменения цен на потребительские товары и услуги по сравнению с базисным периодом. Индекс реальной заработной платы исчисляется путём деления индекса номинальной заработной платы на индекс потребительских цен за один и тот же временной период.

Просроченной задолженностью по заработной плате считаются фактически начисленные работникам суммы заработной платы, но не выплаченные в срок, установленный коллективным договором или договором на расчётно-кассовое обслуживание, заключённым с банком (расчётно-кассовым центром). Число дней задержки считается, начиная со второго дня после этого срока.

Коэффициент Джини (индекс концентрации доходов) характеризует степень отклонения линии фактического распределения общего объёма доходов населения от линии их равномерного распределения. Величина коэффициента может варьировать от 0 до 1, при этом, чем выше значение показателя, тем более неравномерно распределены доходы в обществе.

Коэффициент фондов (коэффициент дифференциации доходов) характеризует степень социального расслоения и определяется как соотношение между средними уровнями денежных доходов 10% населения с самыми высокими доходами и 10% населения с самыми низкими доходами.

Распределение населения по величине среднедушевых денежных доходов характеризует дифференциацию населения по уровню материального достатка и представляет собой показатели численности (или долей) постоянного населения, сгруппированные в заданных интервалах по уровню среднедушевых денежных доходов.

Распределение общего объёма денежных доходов по различным группам населения выражается через долю общего объёма денежных доходов, которая приходится на каждую из 20 (10)-процентных групп населения, ранжированного по мере возрастания среднедушевых денежных доходов.

Граница бедности в соответствии с постановлением Правительства Российской Федерации от 26 ноября 2021г., № 2049 определяется путем умножения значения базовой границы бедности на индекс потребительских цен за отчетный год к IV кварталу 2020г., определяемый цепным методом. Базовая граница бедности соответствует значению величины прожиточного минимума на душу населения, установленной в целом по Российской Федерации за IV квартал 2020г. В соответствии с Федеральным законом от 24 октября 1997г. №134-ФЗ «О Прожиточном минимуме в Российской Федерации» (в редакции, действовавшей до вступления в силу Федерального закона от 29 декабря 2020г. № 473-ФЗ).

Численность населения с денежными доходами ниже величины прожиточного минимума (с 2021 года – численность населения с денежными доходами ниже границы бедности) определяется на основе рядов распределения населения по уровню среднедушевых денежных доходов и является результатом суммирования числа лиц, чьи денежные доходы ниже величины прожиточного минимума (границы бедности с 2021 года).

Субсидии и льготы – меры социальной поддержки населения по оплате жилья и коммунальных услуг, предоставляемые в денежной форме отдельным категориям граждан.