

«Сведения об использовании информационных и коммуникационных технологий и производстве вычислительной техники, программного обеспечения и оказании услуг в этих сферах»





# Форма федерального статистического наблюдения № 3 – информ

«Сведения об  
использовании  
информационных и  
коммуникационных  
технологий и  
производстве  
вычислительной  
техники,  
программного  
обеспечения и  
оказании услуг в этих  
сферах»



ФЕДЕРАЛЬНОЕ СТАТИСТИЧЕСКОЕ НАБЛЮДЕНИЕ

КОНФИДЕНЦИАЛЬНОСТЬ ГАРАНТИРУЕТСЯ ПОЛУЧАТЕЛЕМ ИНФОРМАЦИИ

Нарушение порядка предоставления первичных статистических данных или несвоевременное предоставление этих данных, либо предоставление недостоверных первичных статистических данных влечет ответственность, установленную [Кодексом](#) Российской Федерации об административных правонарушениях

ВОЗМОЖНО ПРЕДОСТАВЛЕНИЕ В ЭЛЕКТРОННОМ ВИДЕ

СВЕДЕНИЯ ОБ ИСПОЛЬЗОВАНИИ ЦИФРОВЫХ ТЕХНОЛОГИЙ И ПРОИЗВОДСТВЕ СВЯЗАННЫХ С НИМИ ТОВАРОВ И УСЛУГ

Предоставляют:	Сроки предоставления	Форма N 3-информ
юридические лица (кроме субъектов малого предпринимательства) (полный перечень респондентов приведен в указаниях по заполнению формы федерального статистического наблюдения): - территориальному органу Росстата в субъекте Российской Федерации по установленному им адресу	25 марта	Приказ Росстата: Об утверждении формы от _____ N ____ О внесении изменений (при наличии) от _____ N ____ от _____ N ____
		Годовая

Наименование отчитывающейся организации _____			
Почтовый адрес _____			
Код формы по ОКУД	Код		
	отчитывающейся организации по ОКПО (для территориально обособленного подразделения и головного подразделения юридического лица - идентификационный номер)		
1	2	3	4
0604018			



## Форму федерального статистического наблюдения № 3 - информ предоставляют:

**Юридические лица, кроме субъектов малого предпринимательства, основной вид экономической деятельности которых по ОКВЭД2 ОК 029-2014 (КДЕС Ред. 2) относится к следующим группам:**

- ❖ сельское, лесное хозяйство, охота, рыболовство и рыбоводство (Раздел А)
- ❖ добыча полезных ископаемых (Раздел В)
- ❖ обрабатывающие производства (Раздел С)
- ❖ обеспечение электрической энергией, газом и паром; кондиционирование воздуха (Раздел D)
- ❖ водоснабжение; водоотведение, организация сбора и утилизации отходов, деятельность по ликвидации загрязнений (Раздел Е)
- ❖ строительство (Раздел F)
- ❖ торговля оптовая и розничная; ремонт автотранспортных средств и мотоциклов (Раздел G)
- ❖ транспортировка и хранение (Раздел H)
- ❖ деятельность гостиниц и организаций общественного питания (Раздел I)
- ❖ деятельность в области информации и связи (Раздел J)
- ❖ деятельность финансовая и страховая (Раздел K)
- ❖ деятельность по операциям с недвижимым имуществом (Раздел L)
- ❖ деятельность профессиональная, научная и техническая (Раздел M)
- ❖ деятельность административная и сопутствующие дополнительные услуги (Раздел N)
- ❖ государственное управление и обеспечение военной безопасности; социальное обеспечение (Раздел O) за исключением деятельности по управлению и эксплуатации тюрем, исправительных колоний и других мест лишения свободы, а также по оказанию реабилитационной помощи бывшим заключенным (код 84.23.4), деятельности по обеспечению общественного порядка и безопасности (код 84.24); образование высшее (код 85.22); подготовка кадров высшей квалификации (код 85.23)
- ❖ деятельность в области здравоохранения и предоставления социальных услуг (Раздел Q)
- ❖ деятельность в области культуры, спорта, организации досуга и развлечений (Раздел R)
- ❖ ремонт компьютеров, предметов личного потребления и хозяйственно-бытового назначения (код 95)




# Форму федерального статистического наблюдения № 3 – информ предоставляют:

Филиалы, представительства и подразделения действующих на территории РФ иностранных организаций.

Заполните форму и  
представьте ее в  
территориальный орган  
Росстата по месту  
фактического ведения  
деятельности организации  
(обособленных  
подразделений).

**Срок представления  
формы - 25 марта!**



Форму заполняют **все организации**, вне зависимости от того использовали ли они цифровые технологии или нет. Подраздел 1 (строки 101-122 графа 3), Подраздел 16 (строки 1601-1617 графа 3) - не имеют ограничений и условий при их заполнении. Другие подразделы подлежат заполнению только при определенных условиях и наличии отдельных видов цифровых технологий.





## Форма федерального статистического наблюдения № 3 - информ



**Информационные и коммуникационные технологии (ИКТ)** – технологии, использующие средства микроэлектроники для сбора, хранения, обработки, поиска, передачи и представления данных, текстов, образов и звука.





## Как заполнить титульный лист формы

На титульном листе приведите:

- ☐ в **адресной части** - полное наименование организации в соответствии с учредительными документами и в скобках - краткое наименование; для обособленных подразделений - наименование обособленного подразделения и организации, к которой оно относится;
- ☐ в строке **«Почтовый адрес»** - наименование субъекта РФ, юридический адрес с почтовым индексом. Если фактический адрес организации не совпадает с юридическим, укажите фактическое местонахождение (почтовый адрес). Также поступите, если обособленные подразделения не имеют юридического адреса;
- ☐ в **кодовой части** - код организации по ОКПО (для юридического лица без обособленных подразделений или юридического лица, у которого все обособленные подразделения находятся в одном с ним субъекте РФ) или идентифицированный номер (для головного подразделения, в отчет которого включены обособленные подразделения, находящиеся с ним в одном субъекте РФ (при наличии подразделений и в иных субъектах РФ), или для обособленного подразделения, находящегося на территории субъекта РФ, отличного от местонахождения головной организации)



## РАЗДЕЛЫ В ФОРМЕ № 3 - ИНФОРМ

[Раздел 1. Общая информация по состоянию на момент заполнения формы](#)

[Раздел 2. Наличие персональных компьютеров на конец отчетного года](#)

[Раздел 3. Скорость доступа к Интернету по состоянию на момент заполнения формы](#)

[Раздел 4. Цели использования Интернета в отчетном году](#)

[Раздел 5. Функциональность веб-сайта по состоянию на момент заполнения формы](#)

[Раздел 6. Цели использования социальных сетей в отчетном году](#)

[Раздел 7. Источники и цели использования технологий сбора, обработки и анализа больших данных в отчетном году](#)

[Раздел 8. Цели использования технологий искусственного интеллекта в отчетном году](#)

[Раздел 9. Цели использования "облачных" сервисов в отчетном году](#)

[Раздел 10. Цели использования технологий Интернета вещей в отчетном году](#)

[Раздел 11. Цели использования технологий радиочастотной идентификации \(RFID\) в отчетном году](#)



## РАЗДЕЛЫ В ФОРМЕ № 3 - ИНФОРМ

[Раздел 12. Электронные продажи, закупки товаров \(работ, услуг\) в отчетном году](#)

[Раздел 13. Использование специальных программных средств, кроме программных средств общего назначения, в отчетном году](#)

[Раздел 14. Использование услуг центров обработки данных на конец отчетного года](#)

[Раздел 15. Возможность оказания услуг обработки данных на конец отчетного года](#)

[Раздел 16. Численность работников организации на конец отчетного года](#)

[Раздел 17. Использование средств защиты информации, на конец отчетного года](#)

[Раздел 18. Затраты на внедрение и использование цифровых технологий в отчетном году](#)

[Раздел 19. Источники финансирования внутренних затрат на внедрение и использование цифровых технологий в отчетном году](#)

[Раздел 20. Отгружено \(продано\) товаров \(услуг\) сектора информационно-коммуникационных технологий в отчетном году, тысяча рублей](#)

[Раздел 21. Количество территориально обособленных подразделений](#)





## Раздел 1. Общая информация по состоянию на момент заполнения формы

### Раздел 1. Общая информация

Использует ли Ваша организация следующее оборудование и цифровые технологии?  
(укажите по каждой строке соответствующий код)

Наименование показателя	N строки	Код ответа (1 - да; 2 - нет)
1	2	3
Персональные компьютеры	101	
Серверы	102	
Локальные вычислительные сети	103	
Фиксированный (проводной и беспроводной) Интернет	104	
Мобильный Интернет	105	
Экстранет (сеть, которая использует интернет-протокол для безопасного обмена информацией предприятия с деловыми партнерами; может принимать форму дополнения к корпоративной сети или частной части своего веб-сайта)	106	
Интранет (распределенная корпоративная вычислительная сеть, базирующаяся на технологиях Интернета и предназначенная для обеспечения доступа сотрудников к корпоративным информационным электронным ресурсам)	107	
Наличие веб-сайта в Интернете	108	
Предоставляемые третьей стороной операционные системы с открытым исходным кодом (например, Linux)	109	
Электронный обмен данными между своими и внешними информационными системами по форматам обмена (EDIFACT, EANCOM, ANSI X12; основанные на XML стандарты, например, ebXML, RosettaNet, UBL, EDINET, проприетарные стандарты, согласованные Вашей и другими организациями; другое) (заполняют организации, указавшие код 1 хотя бы в одной из стр. 102 - 107 гр. 3)	110	
из них для отправки или получения данных в органы государственной власти, местного самоуправления (например, налоговой декларации, статистических отчетов и так далее)	111	



**Локальная вычислительная сеть** – соединяет две или более ЭВМ (возможно, разного типа), а также принтеры, сканеры, системы сигнализации (охранной, пожарной) и другое производственное оборудование или периферийные устройства, расположенные в пределах одного или нескольких соседних зданий, и не использует для этого средства связи общего назначения.

Соединение одной ЭВМ с производственным оборудованием или периферийными устройствами не является локальной или глобальной сетью.



## Раздел 1. Общая информация по состоянию на момент заполнения формы

**Интернет** – глобальное (всемирное) множество независимых компьютерных сетей, соединенных между собой для обмена информацией по стандартным открытым протоколам

**Экстранет** – это закрытая сеть, использующая протоколы Интернет, для того чтобы безопасно обмениваться деловой информацией с поставщиками, продавцами, клиентами и другими деловыми партнерами

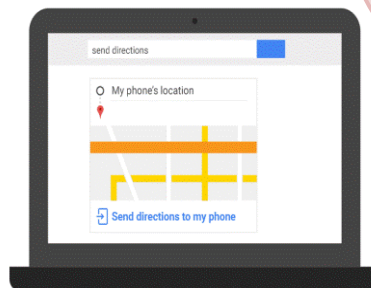
**Инtranет** – распределенная корпоративная вычислительная сеть, базирующаяся на технологиях Интернета и предназначенная для обеспечения доступа сотрудников к корпоративным информационным электронным ресурсам

**Глобальная информационная сеть** охватывает совокупность ЭВМ и/или их локальных сетей, которые могут быть расположены в любых точках земного шара, связанных между собой каналами дальней связи (коммутируемыми или выделенными), предоставляемыми телефонными компаниями или другими организациями связи

### Раздел 1. Общая информация

Использует ли Ваша организация следующее оборудование и цифровые технологии?  
(укажите по каждой строке соответствующий код)

Наименование показателя	N строки	Код ответа (1 - да; 2 - нет)
1	2	3
Персональные компьютеры	101	
Серверы	102	
Локальные вычислительные сети	103	
Фиксированный (проводной и беспроводной) Интернет	104	
Мобильный Интернет	105	
Экстранет (сеть, которая использует интернет-протокол для безопасного обмена информацией предприятия с деловыми партнерами; может принимать форму дополнения к корпоративной сети или частной части своего веб-сайта)	106	
Инtranет (распределенная корпоративная вычислительная сеть, базирующаяся на технологиях Интернета и предназначенная для обеспечения доступа сотрудников к корпоративным информационным электронным ресурсам)	107	
Наличие веб-сайта в Интернете	108	
Предоставляемые третьей стороной операционные системы с открытым исходным кодом (например, Linux)	109	
Электронный обмен данными между своими и внешними информационными системами по форматам обмена (EDIFACT, EANCOM, ANSI X12; основанные на XML стандарты, например, ebXML, RosettaNet, UBL, vapiNET, проприетарные стандарты, согласованные Вашей и другими организациями; другие) (заполняют организации, указавшие код 1 хотя бы в одной из стр. 102 - 107 гр. 3)	110	
из них для отправки или получения данных в органы государственной власти, местного самоуправления (например, налоговой декларации, статистических отчетов и так далее)	111	





## Раздел 1. Общая информация по состоянию на момент заполнения формы

**Искусственный интеллект** - комплекс технологических решений, позволяющий имитировать когнитивные функции человека (включая самообучение и поиск решений без заранее заданного алгоритма) и получать при выполнении конкретных задач результаты, сопоставимые, как минимум, с результатами интеллектуальной деятельности человека.

**Пространственные данные** - данные о пространственных объектах, включающие данные об их форме, местоположении, свойствах, в том числе представленные с использованием координат.

**Цифровая платформа** - информационная система, объединяющая значимое количество независимых участников, в рамках которой формируется новая бизнес-модель, позволяющая сократить транзакционные издержки и ускорить взаимодействие между участниками.

**Геоинформационная система (ГИС)** - информационная система, оперирующая пространственными данными.

**Большие данные** - структурированные и неструктурированные массивы информации, которые характеризуются значительным объемом и высокой скоростью обновления (в том числе в режиме реального времени) данных, что требует специальных инструментов и методов работы с ними (например, машинного обучения, data и text mining и тому подобного).



страницы в социальных сетях (например, ВКонтакте, Одноклассники, Facebook, LinkedIn и другие)	112	
Геоинформационные системы	113	
Цифровые платформы	114	
Технологии сбора, обработки и анализа больших данных	115	
Технологии искусственного интеллекта (позволяющие имитировать когнитивные функции человека (включая самообучение и поиск решений без заранее заданного алгоритма) и получать при выполнении конкретных задач результаты, сопоставимые, как минимум, с результатами интеллектуальной деятельности человека)	116	
"Облачные" сервисы (технологии распределенной обработки данных, в которой компьютерные ресурсы и мощности предоставляются пользователю как интернет-сервис)	117	
Интернет вещей (взаимоувязанные устройства или системы, которые могут удаленно контролироваться через сеть Интернет)	118	
Технологии радиочастотной идентификации объектов (RFID), позволяющие посредством радиосигналов считывать или записывать данные, хранящиеся в RFID-метках	119	
Промышленные роботы/автоматизированные линии	120	
Аддитивные технологии (позволяют изготавливать изделия сложных геометрических форм и профилей (трехмерная печать, лазерное спекание порошков, стереолитография и другое) за счет послойного создания трехмерных объектов на основе их цифровых моделей)	121	
"Цифровой двойник" (цифровая модель продукта или процесса, которая включает в себя требования к конструкции и технические модели, описывающие ее геометрию, материалы, компоненты, сборку и поведение; технические и эксплуатационные данные, уникальные для каждого конкретного физического актива)	122	



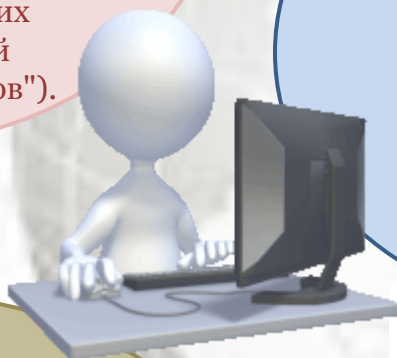
## Раздел 1. Общая информация по состоянию на момент заполнения формы

**Аддитивные технологии** - технологии, позволяющие изготавливать изделия сложных геометрических форм и профилей (трехмерная печать, лазерное спекание порошков, стереолитография и другое) за счет послойного создания трехмерных объектов на основе их цифровых моделей ("цифровых двойников").

**Интернет вещей** - совокупность объединенных в единую сеть устройств или систем, которые осуществляют сбор и обмен данными и могут контролироваться удаленно через сеть Интернет с помощью программного обеспечения на любом типе компьютеров, смартфонов или через интерфейсы.

**"Облачные" сервисы** - технологии распределенной обработки данных, в которой компьютерные ресурсы и мощности предоставляются пользователю как Интернет-сервис.

**"Цифровой двойник"** - цифровая модель конкретного продукта или процесса, которая включает в себя требования к конструкции и технические модели, описывающие ее геометрию, материалы, компоненты, сборку и поведение; технические и эксплуатационные данные, уникальные для каждого конкретного физического актива.



Наличие страниц в социальных сетях (ВКонтакте, Одноклассники, Facebook, LinkedIn и другое)	112	
Геоинформационные системы	113	
Цифровые платформы	114	
Технологии сбора, обработки и анализа больших данных	115	
Технологии искусственного интеллекта (позволяющие имитировать когнитивные функции человека (включая самообучение и поиск решений без заранее заданного алгоритма) и получать при выполнении конкретных задач результаты, сопоставимые, как минимум, с результатами интеллектуальной деятельности человека)	116	
"Облачные" сервисы (технологии распределенной обработки данных, в которой компьютерные ресурсы и мощности предоставляются пользователю как интернет-сервис)	117	
Интернет вещей (взаимоувязанные устройства или системы, которые могут удаленно контролироваться через сеть Интернет)	118	
Технологии радиочастотной идентификации объектов (RFID), позволяющие посредством радиосигналов считывать или записывать данные, хранящиеся в RFID-метках	119	
Промышленные роботы/автоматизированные линии	120	
Аддитивные технологии (позволяют изготавливать изделия сложных геометрических форм и профилей (трехмерная печать, лазерное спекание порошков, стереолитография и другое) за счет послойного создания трехмерных объектов на основе их цифровых моделей)	121	
"Цифровой двойник" (цифровая модель продукта или процесса, которая включает в себя требования к конструкции и технические модели, описывающие ее геометрию, материалы, компоненты, сборку и поведение; технические и эксплуатационные данные, уникальные для каждого конкретного физического актива)	122	





При заполнении раздела 1 должны соблюдаться следующие арифметические и логические контроли:

✓ стр.101- 109, 112 - 122 гр. 3 должны быть оценены одним из кодов "1" или "2";

✓ если стр. 104, 105 гр. 3 = 1, то одна из стр.103, 106, 107 гр. 3 = 1;

✓ стр.110, 111 гр. 3 = "1" или "2" при хотя бы одной из стр.102- 107 гр. 3 = 1;

✓ если стр.111 гр. 3 = 1, то стр.110 гр. 3 = 1; стр.111 гр. 3 = "1" или "2" при стр.110 гр. 3 = 1;

если одновременно стр.101, 102 гр. 3 = 2, то ни в одной из стр. 103 - 107, 109 гр. 3 = 1





## Раздел 2. Наличие персональных компьютеров на конец отчетного года

Раздел 2. Наличие информационного и коммуникационного оборудования на конец отчетного года, единица

Наименование показателя	N строки	Всего
1	2	3
Количество персональных компьютеров	201	
из них поступило в отчетном году	202	
Количество персональных компьютеров (из стр. 201) имеющих доступ к глобальным информационным сетям	203	
в том числе к Интернету	204	
Из стр. 201 - число ноутбуков и других портативных персональных компьютеров	205	
Из стр. 201 - находящихся в собственности	206	
Из стр. 206 - сдано в аренду	207	
Количество серверов	208	
из них виртуальных	209	
Из стр. 208 - находящихся в собственности	210	
Из стр. 210 сдано в аренду	211	

**Раздел 2. Наличие персональных компьютеров на конец отчетного года**  
заполняют организации, указавшие код 1 в строке 101 графы 3

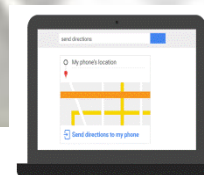
## Раздел 3. Скорость доступа к Интернету по состоянию на момент заполнения формы

**Раздел 3** заполняют организации, указавшие код 1 хотя бы в одной из строк 104, 105 графы 3

Раздел 3. Скорость доступа к Интернету в отчетном году

Какова максимальная скорость доступа к Интернету в Вашей организации?  
(укажите по каждой строке соответствующий код)

Наименование показателя	N строки	Код максимальной скорости передачи данных (1 - ниже 256 Кбит/сек; 2 - 256 Кбит/сек - 1.9 Мбит/сек; 3 - 2 - 9.9 Мбит/сек; 4 - 10 - 30.0 Мбит/сек; 5 - 30.1 - 100.0 Мбит/сек; 6 - выше 100 Мбит/сек)	Код удовлетворенности скоростью передачи данных (1 - удовлетворительно 2 - неудовлетворительно)
1	2	3	4
Фиксированный (проводной и беспроводной) Интернет	301		
Мобильный Интернет	302		





При заполнении раздела 2 должны соблюдаться следующие арифметические и логические контроли:

✓ стр.201 гр. 3  $\geq$   
стр.202 гр. 3;  
✓ стр.201 гр. 3  $\geq$   
стр.203 гр. 3;

✓ стр.201  
гр. 3  $\geq$   
стр.206 гр.  
3

✓ стр.201 гр. 3  $\geq$   
стр.205 гр. 3;  
стр.203 гр. 3  $\geq$   
стр.204 гр. 3;

✓ если стр.203 гр. 3  $> 0$ ,  
то хотя бы одна из  
стр.104- 108 гр. 3 = 1;

✓ если стр.204 гр. 3  
 $> 0$ , то стр.104 или  
стр.105 гр. 3 = 1;



✓ стр.201 - 211 гр. 3  
заполняются при  
стр.101 гр. 3 = 1;

✓ стр.206  
гр. 3  $\geq$   
стр.207 гр.  
3;

✓ стр.208  
гр. 3  $\geq$   
стр.209 гр.  
3;

✓ стр.208  
гр. 3  $\geq$   
стр.210 гр.  
3;

✓ стр.210  
гр. 3  $\geq$   
стр.211 гр. 3



При заполнении раздела 3 должны соблюдаться следующие арифметические и логические контроли:

✓ стр.301- 302 гр. 3 = "1"  
или "2" или "3" или "4"  
или "5" или "6", при хотя  
бы в одной из стр.104, 105  
гр. 3 = 1;



✓ стр.301- 302 гр. 4 = "1"  
или "2", при хотя бы в  
одной из стр.104, 105  
гр. 3 = 1





## Раздел 4. Цели использования Интернета в отчетном году

**Раздел 4** заполняют организации, указавшие код 1 хотя бы в одной из строк 104, 105 в графе 3.

## Раздел 4. Цели использования Интернета в отчетном году

Для каких целей используется Интернет Вашей организацией?  
(укажите по каждой строке соответствующий код)

Наименование показателя	№ строки	Код ответа (1 - да; 2 - нет)
1	2	3
Цели использования Интернета Вашей организацией Цели общего характера		
Поиск информации в сети	401	
Использование электронной почты	402	
Профессиональная подготовка персонала	403	
Внутренний или внешний наем персонала	404	
Телефонные переговоры через Интернет/VoIP	405	
Осуществление <u>ВИДЕОЗВОНКОВ</u>	406	
Подписка к доступу электронных баз данных, электронным библиотекам на платной основе	407	
Осуществление банковских и других финансовых операций	408	
Использование сети для связи с поставщиками		
Получение сведений о необходимых товарах (работах, услугах) и их поставщиках	409	
Предоставление сведений о потребностях организации в товарах (работах, услугах)	410	
Размещение заказов на необходимые организации товары (работы, услуги) (без учета заказов, отправленных по электронной почте)	411	
Оплата поставляемых товаров (работ, услуг)	412	
Получение электронной продукции	413	

Использование сети для связи с потребителями		
Предоставление сведений об организации, ее товарах (работах, услугах)	414	
Получение заказов на выпускаемые организацией товары (работы, услуги) (без учета заказов, полученных по электронной почте)	415	
Осуществление электронных расчетов с потребителями	416	
Распространение электронной продукции	417	
Послепродажное обслуживание (сервис)	418	
Использование сети для взаимодействия с органами государственной власти и местного самоуправления		
Получение информации о деятельности органов государственной власти и местного самоуправления	419	
Получение бланков форм (например, статистической или налоговой отчетности, заявлений, квитанций)	420	
Предоставление заполненных форм (например, статистической или налоговой отчетности, заявлений, квитанций)	421	
Получение государственных услуг от органов государственной власти и местного самоуправления полностью в электронном виде (включая платежи, если они необходимы) без необходимости использования бумажного документооборота при получении услуги	422	
Участие в закупках товаров (работ, услуг) для обеспечения государственных и (или) муниципальных нужд	423	
Использование сети для получения отдельных видов государственных и (или) муниципальных услуг		
Поиск информации в сети о государственных и (или) муниципальных услугах	424	
Государственная регистрация результатов интеллектуальной собственности и прав интеллектуальной собственности	425	
Получение сведений из Единого государственного реестра недвижимости	426	
Получение государственных услуг в сфере частной охранной деятельности	427	
Получение государственных услуг в сфере социального страхования	428	
Получение государственных услуг в сфере автомобильного транспорта и перевозок	429	
Получение государственных услуг по предоставлению отчетности в ФНС России, ФСС России, ПФР и иные ведомства	430	

Удовлетворенность качеством услуг  
(укажите соответствующий код ответа)

	№ строки	Код удовлетворенности качеством полученных услуг (1 - полностью удовлетворены; 2 - частично удовлетворены; <u>3 - не удовлетворены</u> )
1	2	3
Оцените качество государственных и (или) муниципальных услуг в электронной форме, оказанных Вашей организацией	432	





При заполнении раздела 4 должны соблюдаться следующие арифметические и логические контроли:

✓ стр.401 - 431 гр. 3 = "1"  
или "2", при хотя бы в  
одной из стр.104, 105 гр.  
3 = 1;

✓ стр.432 гр. 3 =  
"1" или "2" или "3"





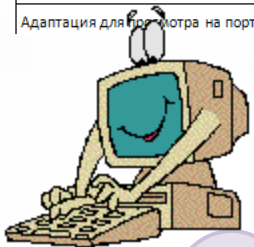
## Раздел 5. Функциональность веб-сайта по состоянию на момент заполнения формы

Раздел 5. функциональность веб-сайта в отчетном году

Какими функциями обладает веб-сайт Вашей организации?  
(укажите по каждой строке соответствующий код)

Наименование показателя	N строки	Код ответа (1 - да; 2 - нет)
1	2	3
Публикация каталогов товаров (работ, услуг)/прайс-листов/прейскурантов	501	
Заказ товаров (работ, услуг)/бронирование	502	
Оплата заказанных товаров (работ, услуг)/бронирования	503	
Отслеживание статуса заказа	504	
Публикация информации о вакансиях/прием резюме или заявлений на работу	505	
Адаптация для просмотра на портативных устройствах	506	

**Раздел 5**  
заполняют  
организации,  
указавшие код 1 в  
строке 108 в  
графе 3.



## Раздел 6. Цели использования социальных сетей в отчетном году



**Раздел 6**  
заполняют  
организации,  
указавшие  
код 1 в строке  
112 в графе 3.

Раздел 6. Цели использования социальных сетей в отчетном году

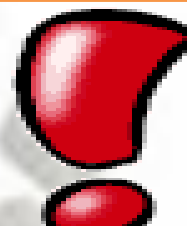
Для каких целей используются социальные сети  
Вашей организацией?  
(укажите по каждой строке соответствующий код)

Наименование показателя	N строки	Код ответа (1 - да; 2 - нет)
1	2	3
Реклама товаров (работ, услуг), производимых организацией	601	
Продажа товаров (работ, услуг), производимых организацией, напрямую через социальные сети (например, Facebook shop)	602	
Сотрудничество с бизнес-партнерами (например, поставщиками или подрядными организациями) или другими организациями (например, органами власти, неправительственными организациями и тому подобное)	603	
Получение отзывов/обзоров/вопросов о товарах (работах, услугах), производимых организацией, и публикация ответов на них	604	
Наем сотрудников	605	



При заполнении раздела 5 должны соблюдаться следующие арифметические и логические контроли:

✓ стр.501- 506 гр. 3 = "1" или "2", при стр.108 гр. 3 = 1



При заполнении раздела 6 должны соблюдаться следующие арифметические и логические контроли:

✓ стр.601- 605 гр. 3 = "1" или "2", при стр.112 гр. 3 = 1







## Раздел 7. Источники и цели использования технологий сбора, обработки и анализа больших данных в отчетном году

Раздел 7. Источники и цели использования технологий сбора, обработки и анализа больших данных в отчетном году

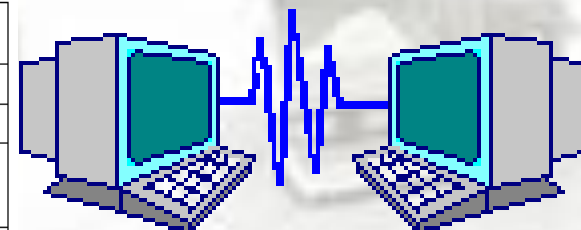
Для каких целей Ваша организация использует большие данные на систематической основе?  
(укажите по каждой строке соответствующий код)

Наименование показателя	N строки	Код цели (1 - преимущественно для продаж и маркетинга, 2 - преимущественно для производственного процесса, 3 - преимущественно для безопасности, 4 - преимущественно для других целей, 5 - не используются)
1	2	3
Данные, передаваемые между различным оборудованием, считываемые с цифровых датчиков или радиочастотных меток и <del>другое</del>	701	
Данные учетных систем предприятия, таких как ERP, CRM, SCM, HRIS и тому подобное	702	
Данные геолокации, получаемые, в том числе с использованием портативных устройств	703	
Данные веб-сайта организации	704	
Данные операторов сотовой связи	705	
Данные, полученные из социальных сетей	706	
Дистанционное зондирование Земли	707	
Иные данные	708	

**Раздел 7** заполняют организации, указавшие код 1 в графе 3 строки 115(определение больших данных приведено в пункте 20 настоящих Указаний).

### Анализ больших данных

	N строки	Код ответа (1 - да; 2 - нет)
1	2	3
Проводит ли Ваша организация анализ больших данных	709	
Если "да" (стр. 708), то Ответ "да" может быть указан только по одной из нижеприведенных строк силами сотрудников Вашей организации	710	
силами сотрудников других организаций, оказывающих услуги анализа больших данных	711	
как силами собственных сотрудников, так и сотрудников других организаций	712	





При заполнении раздела 7 должны соблюдаться следующие арифметические и логические контроли:

✓ стр.701 - 708 гр. 3  
= "1" или "2" или "3"  
или "4" или "5", при  
стр.115 гр. 3 = 1;

✓ стр.709-  
712 гр. 3 = "1"  
или "2";



✓ при стр.709 гр.  
3 = 1, одна из  
стр.710- 712 гр.  
3 = "1" или "2"





## Раздел 8. Цели использования технологий искусственного интеллекта в отчетном году

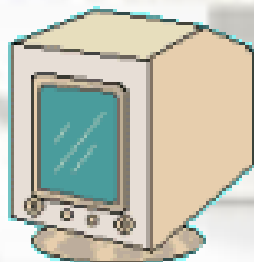
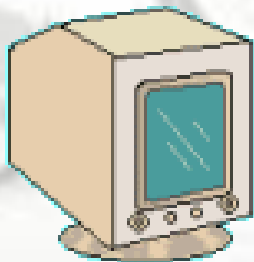
Раздел 8. Цели использования технологий искусственного интеллекта в отчетном году

Для каких целей Ваша организация использует технологии искусственного интеллекта?  
(укажите по каждой строке соответствующий код)

Наименование показателя	N строки	Код цели (1 - преимущественно для продаж и маркетинга, 2 - преимущественно для производственного процесса, 3 - преимущественно для безопасности, 4 - преимущественно для других целей, 5 - не используется)
1	2	3
Распознавание и синтез речи, в том числе голосовые помощники, различные системы для автоматического голосового обслуживания клиентов (технологии, преобразующие разговорную речь в машинно-читаемый формат)	801	
Интеллектуальный анализ данных (технологии анализа данных, основанные на алгоритмах машинного обучения)	802	
Компьютерное зрение (технологии распознавания образов, изображений)	803	
Рекомендательные системы и интеллектуальные системы поддержки принятия решений (технологии, принимающие самостоятельные решения, основанные на данных окружающей обстановки и использующиеся, например, в сервисных роботах, беспилотных транспортных средствах)	804	
Автоматизация процессов, в том числе с участием роботов (технологии, имитирующие человеческие действия для целей автоматизации)	805	
Технологии анализа данных, основанные на алгоритмах глубинного обучения (например, системы <u>предиктивной</u> аналитики)	806	
Обработка естественного языка, в том числе виртуальные помощники, <u>чат-боты</u> (технологии, направленные на понимание языка и генерацию текста)	807	
Иные технологии искусственного интеллекта	808	

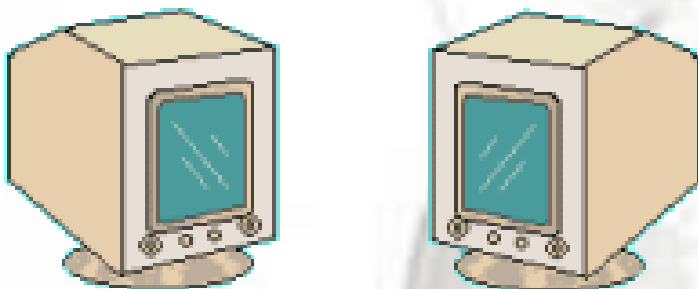


**Раздел 8** заполняют организации, указавшие код 1 в строке 116 в графе 3 (определение искусственного интеллекта приведено в пункте 21 настоящих Указаний).





При заполнении раздела 8 должны соблюдаться следующие арифметические и логические контроли:



✓ стр.801- 807 гр. 3  
= "1" или "2" или "3"  
или "4" или "5", при  
стр.116 гр. 3 = 1





## Раздел 9. Цели использования "облачных" сервисов в отчетном году

Раздел 9. Цели использования "облачных" сервисов  
в отчетном году

Для каких целей Ваша организация использует  
"облачные" сервисы?  
(укажите по каждой строке соответствующий код)

Наименование показателя	N строки	Код типа предоставления сервиса (1 - преимущественно платно; 2 - преимущественно бесплатно; 3 - равной степени платно и бесплатно; 4 - не используется)
1	2	3
Электронная почта (как услуга)	901	
Офисное программное обеспечение	902	
Специальные программные средства	903	
Хранение данных	904	
Платформы для разработки программного обеспечения (например, API, инструменты и языки программирования)	905	
Другие цели	906	

Раздел 9 заполняют  
организации,  
указавшие код 1 в  
строке 117 в графе 3.



## Раздел 10. Цели использования технологий Интернета вещей в отчетном году

Раздел 10 заполняют  
организации,  
указавшие код 1 в  
строке 118 в графе 3.

Раздел 10. Цели использования технологий Интернета вещей  
в отчетном году

Для каких целей Ваша организация использует технологии  
Интернета вещей?  
(укажите по каждой строке соответствующий код)

Наименование показателя	N строки	Код ответа (1 - да; 2 - нет)
1	2	3
Оптимизация потребления энергии (электрической, тепловой) на территории организации	1001	
Наблюдение за активностью покупателей	1002	
Отслеживание передвижения транспортных средств или продукции	1003	
Автоматизация процесса производства, управление логистикой и движением продукции	1004	
Другие цели	1005	





При заполнении раздела 9 должны соблюдаться следующие арифметические и логические контроли:

✓ стр.901- 906 гр. 3 = "1" или "2" или "3" или "4", при стр.117 гр. 3 = 1



При заполнении раздела 10 должны соблюдаться следующие арифметические и логические контроли:

✓ стр.1001- 1005 гр. 3 = "1" или "2", при стр.118 гр. 3 = 1





## Раздел 11. Цели использования технологий радиочастотной идентификации (RFID) в отчетном году

Раздел 11. Цели использования технологий радиочастотной идентификации (RFID) в отчетном году

Для каких целей Ваша организация использует технологии радиочастотной идентификации (RFID)?  
(укажите по каждой строке соответствующий код)

Наименование показателя	N строки	Код ответа (1 - да; 2 - нет)
1	2	3
Идентификация личности и контроль доступа к отельным помещениям/территориям	1101	
Мониторинг и контроль производственных процессов/доставки/комплектования	1102	
Идентификация и отслеживание готовой продукции	1103	
Другие цели	1104	

**Раздел 11**  
заполняют  
организации,  
указавшие код 1 в  
строке 119 в графе 3.

## Раздел 12. Электронные продажи, закупки товаров (работ, услуг) в отчетном году

**Раздел 12**  
заполняют  
организации,  
указавшие код 1  
хотя бы в одной  
из строк 104 - 106,  
108 в графе 3.

Наименование показателя	N строки	Код ответа (1 - да; 2 - нет)	
		Продажа товаров (работ, услуг)	Закупка товаров (работ, услуг)
1	2	3	4
Ваша организация осуществляла продажи (закупки) товаров (работ, услуг) по Интернету, другим глобальным информационным сетям методами, специально предназначенными для получения или размещения (без учета заказов, полученных по электронной почте) с использованием:			
специальных форм, размещаемых:			
на веб-сайте	1201		
в Экстранете	1202		
в социальных сетях	1203		
через специализированное мобильное приложение	1204		
на маркетплейсах (цифровых платформах, специализирующихся на продаже товаров и услуг (через сайт или мобильное приложение))	1205		
систем автоматизированного обмена сообщениями между организациями (EDI-систем)	1206		
Оцените удельный вес стоимости заказов (продаж товаров (работ, услуг) по заказам, полученным (полученным) Вашей организацией по Интернету, другим глобальным информационным сетям (с использованием веб-сайтов, системы автоматизированного обмена сообщениями между организациями (EDI-систем)) (для каждой из граф ответ "да" может быть указан только по одной из строк)			
Менее 10%	1207		
от 10 до 29%	1208		
от 30 до 49%	1209		
от 50 до 69%	1210		
от 70 до 100%	1211		
не осуществляли	1212		



При заполнении раздела 11 должны соблюдаться следующие арифметические и логические контроли:

✓ стр.1101- 1104 гр. 3 = "1" или "2", при стр.119 гр. 3 = 1



При заполнении раздела 12 должны соблюдаться следующие арифметические и логические контроли:

✓ стр.1201- 1206 гр. 3 = "1" или "2", при хотя бы одной из стр.104-106, 108 гр. 3 = 1;  
✓ стр.1201- 1206 гр. 4 = "1" или "2", при хотя бы одной из стр.104-106, 108 гр. 3 = 1;

✓ если хотя бы одна из стр.1201, 1202, 1203, 1204, 1205, 1206 гр. 3 = 1, то одна из стр.1207-1212 гр. 3 = "1" или "2";  
✓ если хотя бы одна из стр.1201, 1202, 1203, 1204, 1205, 1206 гр. 4 = 1, то одна из стр.1207 гр. 4 = "1" или "2";

✓ если одновременно стр.1201- 1206 гр. 3 = 2, то стр.1207 гр. 3 = "2";  
✓ если одновременно стр.1201- 1206 гр. 4 = 2, то стр.1207 гр. 4 = "2";  
✓ если одновременно стр.1201- 1206 гр. 3 = 2, то стр.1212 гр. 3 = "1"

✓ для гр. 3 может быть указан код "1" только по одной из стр.1207 - 1212;  
✓ для гр. 4 может быть указан код "1" только по одной из стр.1207 - 1212

✓ если одновременно стр.1201 - 1206 гр. 4 = 2, то стр.1212 гр. 4 = "1";  
✓ стр.1207 гр. 3 = "1" или "2", при хотя бы одной из стр.104 - 106, 108 гр. 3 = 1;  
✓ стр.1207 гр. 4 = "1" или "2", при хотя бы одной из стр.104 - 106, 108 гр. 3 = 1

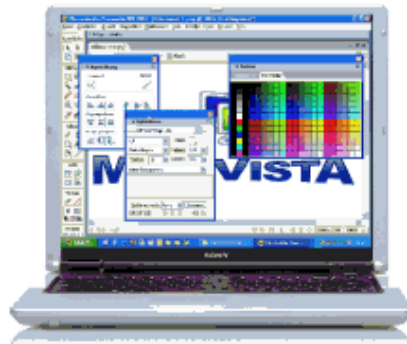


## Раздел 13. Использование специальных программных средств, кроме программных средств общего назначения, в отчетном году

Раздел 13. Использование специальных программных средств,  
кроме программных средств общего назначения, в отчетном году

Какие из перечисленных ниже специальных программных средств  
использует Ваша организация?  
(укажите по каждой строке соответствующий код)

Наименование показателя	N строки	Код ответа (1 - да; 2 - нет)	
		Всего	из них российского программного обеспечения
1	2	3	4
для научных исследований	1301		
для проектирования/моделирования (CAD/CAE/CAM/CAO)	1302		
для управления автоматизированным производством и/или отдельными техническими средствами и технологическими процессами (например, MES-системы)	1303		
для управления закупками товаров (работ, услуг)	1304		
для управления продажами товаров (работ, услуг)	1305		
для управления складом	1306		
для осуществления финансовых расчетов в электронном виде	1307		
для предоставления доступа к базам данных Вашей организации через глобальные информационные сети, включая Интернет	1308		
для обеспечения информационной безопасности	1309		
электронные справочно-правовые системы	1310		
CRM-системы	1311		
ERP-системы	1312		
SCM-системы	1313		
PLM/PDM системы	1314		
HRIS			
редакционно-издательские системы			
обучающие программы			
системы электронного документооборота			
прочие			



**CRM-система** - система управления отношениями с клиентами. С помощью данной системы организация собирает и накапливает информацию о различных сторонах деятельности своих клиентов (например, наличие/потребность продукции (услуг), циклы продажи, цены на продукцию).

**ERP-система** - информационная система для идентификации и планирования всех ресурсов организации, которые необходимы для осуществления продаж, производства, закупок и учета в процессе выполнения клиентских заказов.



## Раздел 13. Использование специальных программных средств, кроме программных средств общего назначения,

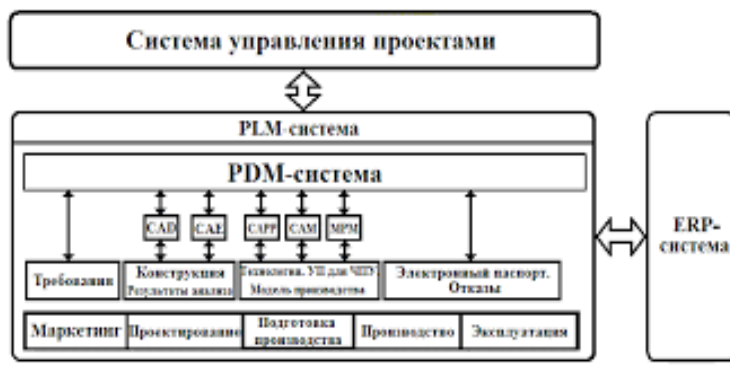
### в отчетном году

Использование программ для электронных вычислительных машин и баз данных, на конец отчетного года

перечислите наименования и коды используемых программ и баз данных в соответствии с Классификатором программ для электронных вычислительных машин и баз данных, утвержденным приказом Минисрава России от 31 декабря 2015 г. N 621.

Наименование класса программ для электронных вычислительных машин и баз данных (вне зависимости от страны происхождения программного обеспечения)	N строки	Код класса программ для ЭВМ и баз данных	Использование российского программного обеспечения (Код ответа: 1 - да; 2 - нет)
1	2	3	4
	1320		

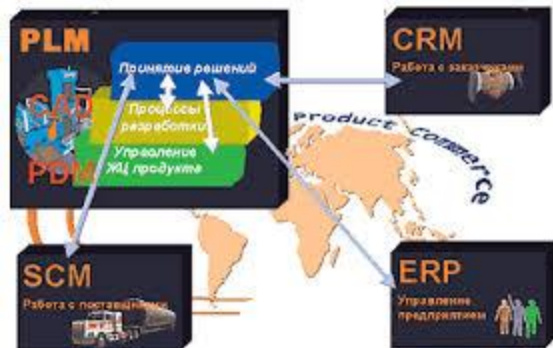
**PDM-система** - организационно-техническая система, обеспечивающая управление всей информацией об изделии.



**HRIS-система** - информационная система управления человеческими ресурсами организации, позволяет автоматизировать некоторые функции кадровых служб.

**SCM-система** - система управления цепочками поставок, предназначенная для автоматизации и управления закупок/снабжения организации, контроля товародвижения.

**PLM-система** - система, в том числе прикладное программное обеспечение, для управления жизненным циклом изделий. Технологии PLM объединяют методики и средства информационной поддержки изделий на протяжении всех этапов их жизненного цикла, обеспечивают взаимодействия как средств автоматизации разных производителей, так и различных автоматизированных систем многих предприятий.







При заполнении раздела 13 должны соблюдаться следующие арифметические и логические контроли:

✓ стр.1301 - 1319 гр. 3 и гр. 4 = "1" или "2", при стр.101 и/или 102 гр. 3 = 1;

✓ если по стр.1301 - 1319 гр. 4 = "1", то гр. 3 = "1"; если по стр.1301 - 1319 гр. 3 = "2", то гр. 4 = "2";

✓ стр.1320 гр. 3 заполняют организации, указавшие в стр.101 и/или 102 гр. 3 код 1, при стр.1611 гр. 3 > 0;

✓ стр.1320 гр. 4 = "1" или "2", при стр.101 и/или 102 гр. 3 = 1 и при стр.1611 гр. 3 > 0





## Раздел 14. Использование услуг центров обработки данных на конец отчетного года

Раздел 14. Использование услуг центров обработки данных на конец отчетного года

Ваша организация пользовалась услугами центров обработки данных (ЦОД)?  
(укажите по каждой строке соответствующий код)

Наименование показателя	№ строки	Код ответа (1 - да; 2 - нет)
1	2	3
Использовались услуги сторонней организации	1401	
Использовались услуги <u>собственного</u> ЦОД	1402	
Использовались услуги <u>собственного</u> и стороннего ЦОД	1403	
Не использовались услуги ЦОД	1404	
Оказывала ли Ваша организация услуги по хранению и обработке данных внешним пользователям	1405	
в том числе органам государственной власти и местного самоуправления	1406	

**Раздел 14**  
заполняют  
организации,  
указавшие код 1 в  
строке 114 в графе 3.

**Центр обработки данных** - структура или группа структур, предназначенных для централизованного размещения, организации взаимодействия и эксплуатации ИТ - систем, сетевого и телекоммуникационного оборудования, обеспечивающих возможность оказания услуг в области хранения, обработки и передачи данных, а также все объекты и инфраструктуры, используемые для распределения электроэнергии и контроля среды в сочетании со средствами обеспечения требуемой устойчивости и безопасности для достижения желаемого уровня доступности оказываемых услуг (ГОСТ Р ИСО/МЭК 30134-1-2018 "Информационные технологии. Центры обработки данных. Ключевые показатели эффективности. Часть 1. Основные положения и общие требования", утвержденный и введенный в действие Приказом Федерального агентства по техническому регулированию и метрологии от 6 ноября 2018 г. N 927-ст).



При заполнении раздела 14 должны соблюдаться следующие арифметические и логические контроли:

✓ стр.1401 - 1406  
гр. 3 = "1" или "2",  
при стр.114 гр. 3 =  
1;

✓ если стр.1402  
гр. 3 = 1, то  
стр.1405 гр. 3 = 1  
или 2;

✓ стр.1406 гр. 3 =  
"1" или "2" при  
стр.1405 гр. 3  
= 1



### Центр Обработки Данных (ЦОД)



MyShared

Коммерческие  
**ЦОДы**

Обзор TAdviser





## Раздел 15. Возможность оказания услуг обработки данных на конец отчетного года

Раздел 15. Возможность оказания услуг по хранению и обработке данных на конец отчетного года, единица

Наименование показателя	N строки	Всего
1	2	3
Если Ваша организация оказывает услуги по хранению и обработке данных внешним пользователям, укажите:		
максимальную вместимость оборудования вашего ЦОД, <del>стойко-мест</del>	1501	
максимальный объем информации, который может хранить Ваша организация, ТБ	1502	

**Раздел 15** заполняют организации, указавшие код 1 в строке 1405 графе 3.

## Раздел 16. Численность работников организации на конец отчетного года

**Раздел 16** заполняют все отчитывающиеся организации.

Наименование показателя	N строки	Всего
1	2	3
Численность работников списочного состава, человек (без совместителей и лиц, выполнявших работы по договорам гражданско-правового характера)	1601	
из них работники, использующие не реже 1 раза в неделю персональные компьютеры (настольный или портативный)	1602	
Из стр. 1602 – Интернет	1603	
Из стр. 1602 – портативные устройства с доступом к Интернету по мобильной связи, предоставленные организацией	1604	
Из стр. 1601 работники, непосредственно управляющие машинами и оборудованием, связанными с цифровыми технологиями:		
промышленные роботы и автоматизированные линии	1605	
3-D принтеры	1606	
станки с ЧПУ	1607	
беспилотные аппараты	1608	
прошли обучение в связи с внедрением и использованием цифровых технологий в отчетном году	1609	
нуждаются в обучении в связи с внедрением и использованием цифровых технологий	1610	
специалисты по информационным и коммуникационным технологиям - всего (сумма стр. 1612 - 1615)	1611	
в том числе		
руководители служб и подразделений в сфере информационно-коммуникационных технологий	1612	
специалисты высшего уровня квалификации	1613	
специалисты среднего уровня квалификации	1614	
монтажники и ремонтники электронного и телекоммуникационного оборудования	1615	
Число открытых вакансий специалистов по информационным и коммуникационным технологиям, единиц	1616	
из них - число вакансий, открытых более 3-х месяцев назад	1617	





При заполнении раздела 15 должны соблюдаться следующие арифметические и логические контроли:

- ✓ стр.1501, 1502 гр. 3  $> 0$ , при стр.1405 гр. 3 = 1;
- ✓ если стр.1402 гр. 3 = 2, то стр.1501 и 1502 не заполняются



При заполнении раздела 16 должны соблюдаться следующие арифметические и логические контроли:

- ✓ стр.1601 гр. 3  $\geq$  стр.1602 гр. 3;
- ✓ каждая из стр.1602 - 1611 гр. 3  $<$  стр.1601 гр. 3; каждая стр.1605 - 1608 гр. 3  $\leq$  стр.1601 гр. 3;

- ✓ стр.1611 гр. 3 = сумме стр.1612 - 1615 гр. 3;

- ✓ стр.1616 гр. 3  $\geq$  стр.1617 гр. 3;
- ✓ если стр.101 гр. 3 = 2, то стр.1602 гр. 3 не заполняется;

- ✓ если стр.104 гр. 3 = 2, то стр.1603 гр. 3 не заполняется;
- ✓ если стр.105 гр. 3 = 2, то стр.1604 гр. 3 не заполняется







## Раздел 17. Использование средств защиты информации, на конец отчетного года

Раздел 17. Использование средств защиты информации,  
на конец отчетного года  
(укажите по каждой строке соответствующий код)

Наименование показателя	N строки	Код ответа (1 - да; 2 - нет)
1	2	3
средства шифрования	1701	
средства электронной подписи	1702	
средства строгой аутентификации (например, пароли длиннее 8 символов, сменяемые не реже чем раз в 6 месяцев)	1703	
технические средства аутентификации пользователей (например, токены, USB-ключи или смарт-карты)	1704	
резервное копирование данных на носители, находящиеся физически не на территории организации	1705	
биометрические средства аутентификации пользователей	1706	
регулярно обновляемые антивирусные программы	1707	
программные/аппаратные средства, препятствующие несанкционированному доступу из глобальных информационных/локальных вычислительных сетей (брандмауэр)	1708	
спам-фильтр	1709	
системы обнаружения вторжения в компьютер или сеть	1710	
программные средства автоматизации процессов анализа и контроля защищенности компьютерных систем	1711	

**Раздел 17** заполняют  
организации,  
указавшие код 1 в  
строках 101, 102, 104 -  
108 в графе 3.

**Средства шифрования** – аппаратные, программные и программно-аппаратные шифровальные (криптографические) средства, реализующие алгоритмы криптографического преобразования информации для ограничения доступа к ней, в том числе при ее хранении, обработке и передаче (постановление Правительства Российской Федерации от 16.04.2012 № 313).

**Средства электронной подписи** – шифровальные (криптографические) средства, используемые для реализации хотя бы одной из следующих функций - создание электронной подписи, проверка электронной подписи, создание ключа электронной подписи и ключа проверки электронной подписи.



При заполнении раздела 1 должны соблюдаться следующие арифметические и логические контроли:

✓ стр.1701- 1711 гр. 3 = "1" или "2", при хотя бы одной из стр.101, 102, 104 – 108 гр. 3 = 1





## Раздел 18. Затраты на внедрение и использование цифровых технологий в отчетном году

Раздел 18. Затраты на внедрение и использование цифровых технологий в отчетном году, тысячи рублей (с одним десятичным знаком)

Наименование показателя	N строки	Всего
1	2	3
Затраты на внедрение и использование цифровых технологий - всего (сумма строк 1804, 1816) (заполняется при ответе "да" по строке 1800)	1801	
из них		
затраты на продукты и услуги в области информационной безопасности	1802	
затраты на "сквозные" цифровые технологии	1803	
Из строки 1801 Внутренние затраты на внедрение и использование цифровых технологий (на приобретение машин и оборудования, связанных с цифровыми технологиями, их техническое обслуживание, модернизацию, текущий и капитальный ремонт, выполненные собственными силами, на приобретение программного обеспечения, на модернизацию и доработку программного обеспечения, выполненные собственными силами, оплата труда специалистов в области ИКТ, на обучение сотрудников, связанное с внедрением и использованием цифровых технологий, на оплату услуг электросвязи, на приобретение цифрового контента и другие внутренние затраты на внедрение и использование цифровых технологий) (сумма строк 1805, 1809, 1811, 1812, 1814, 1815)	1804	
в том числе		
на приобретение машин и оборудования, связанных с цифровыми технологиями, а также на их техническое обслуживание, модернизацию, текущий и капитальный ремонт, выполненные собственными силами	1805	
из них на приобретение		
вычислительной техники и оргтехники	1806	
коммуникационного оборудования	1807	
производственных машин и оборудования, связанных с цифровыми технологиями (промышленные роботы и сенсоры, 3D-принтеры, станки с ЧПУ и тому подобное)	1808	
на приобретение программного обеспечения, адаптацию и доработку программного обеспечения, выполненные собственными силами	1809	
Из строки 1809 российского программного обеспечения	1810	

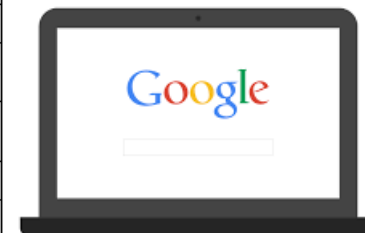


**"Сквозные" цифровые технологии** - цифровые технологии, определенные "дорожными картами" по развитию сквозных цифровых технологий, утвержденные в рамках федерального проекта "Цифровые технологии" национальной программы "Цифровая экономика Российской Федерации" как "сквозные". Включают в себя: квантовые технологии, компоненты робототехники и сенсорики, нейротехнологии и искусственный интеллект, новые производственные технологии, системы распределенного реестра, технологии беспроводной связи, технологии виртуальной и дополненной реальности.



## Раздел 18. Затраты на внедрение и использование цифровых технологий в отчетном году

на обучение сотрудников, связанное с внедрением и использованием цифровых технологий	1811	
на оплату услуг электросвязи	1812	
из них на оплату доступа к Интернету	1813	
на приобретение цифрового контента (книги, музыкальные произведения, изображения, видео в электронном виде; цифровые модели и схемы (программы) обработки деталей и тому подобное)	1814	
прочие внутренние затраты на внедрение и использование цифровых технологий	1815	
<b>Из строки 1801</b> Внешние затраты на внедрение и использование цифровых технологий (на оплату услуг сторонних организаций и специалистов, связанных с внедрением и использованием цифровых технологий (кроме услуг связи и обучения) - всего (сумма строк 1817, 1818, 1822, 1823)	1816	
в том числе на аренду, техническое обслуживание, модернизацию, текущий и капитальный ремонт машин и оборудования, связанных с цифровыми технологиями	1817	
на разработку, аренду, адаптацию, доработку, техническую поддержку и обновление программного обеспечения	1818	
из них на аренду программного обеспечения	1819	
<b>Из строки 1819</b> российского программного обеспечения	1820	
на разработку программного обеспечения	1821	
на доступ к данным/базам данных	1822	
прочие внешние затраты на внедрение и использование цифровых технологий	1823	



**Затраты на развитие "сквозных" цифровых технологий** - совокупность расходов организации на внедрение "сквозных" цифровых технологий для производства товаров и услуг, включая затраты на исследования и разработки в соответствующих областях знаний, приобретение прав на результаты интеллектуальной деятельности, постановку на производство.



При заполнении раздела 18 должны соблюдаться следующие арифметические и логические контроли:

✓ если  
стр.1800  
= 1, то  
стр.1801  
> 0;

✓ стр.1801 гр. 3  
≥ сумме  
стр.1802, 1803  
гр. 3; стр.1801  
гр. 3 = сумме  
стр.1804, 1816  
гр. 3;

✓ стр.1804  
гр. 3 =  
сумме  
стр.1805,  
1809, 1811,  
1812, 1814,  
1815 гр. 3;

✓ стр.1805 гр. 3 ≥  
суммы стр.1806 -  
1808 гр. 3;  
✓ стр.1805 гр. 3 ≥  
стр.1806 гр. 3;  
стр.1805  
гр. 3 ≥ стр.1807  
гр. 3;

✓ стр.1815 гр. 3 ≥  
0, при хотя бы  
одной из стр.1611  
- 1615 гр. 3 ≥ 0  
✓ стр.1816 гр. 3 =  
сумме стр.1817,  
1818, 1822, 1823  
гр. 3;

✓ стр.1805 гр. 3  
≥ стр.1808 гр.  
3; стр.1809  
гр. 3 ≥  
стр.1810 гр. 3;  
стр.1812 гр. 3  
≥ стр.1813 гр.  
3;

✓ стр.1818 гр.  
3 ≥ суммы  
стр.1819, 1821  
гр. 3;  
✓ стр.1819 гр.  
3 ≥ 1820 гр.  
3





## Раздел 19. Источники финансирования внутренних затрат на внедрение и использование цифровых технологий в отчетном году

Раздел 19. Источники финансирования внутренних затрат на внедрение и использование цифровых технологий в отчетном году, тысяча рублей (с одним десятичным знаком)

Наименование показателя	N строки	Всего
1	2	3
Внутренние затраты на внедрение и использование цифровых технологий - всего (сумма строк 1902, 1903, 1906, 1907)	1901	
в том числе по источникам финансирования:		
собственные средства организации	1902	
средства бюджетов всех уровней (сумма строк 1904, 1905)	1903	
в том числе		
средства федерального бюджета	1904	
средства бюджетов субъектов Российской Федерации и местных бюджетов	1905	
средства иностранных источников	1906	
прочие привлеченные средства	1907	

В разделе 19 отражаются внутренние затраты на внедрение и использование цифровых технологий по источникам их финансирования. Источники финансирования определяются на основе факта прямой передачи средств от организации-заказчика.

## Раздел 20. Отгружено (продано) товаров (услуг) сектора информационно-коммуникационных технологий в отчетном году, тысяча рублей

В разделе 20 заполняйте, только если вы в отчетном году продавали товары (услуги) сектора ИКТ, перечисленные в Приложении к форме.

Раздел 20. Отгружено (продано) товаров (услуг) сектора информационно-коммуникационных технологий в отчетном году, тысяча рублей  
(заполняется по приложению к форме федерального статистического наблюдения) (с одним десятичным знаком)

Наименование показателя	N строки	Код по ОКПД2	Всего
1	2	3	4
Отгружено (продано) товаров (услуг) собственного производства, связанных с информационными и коммуникационными технологиями (без НДС, акцизов и аналогичных обязательных платежей)	2001	X	
в том числе по видам продукции:	2002		
Продано товаров несобственного производства, связанных с информационными и коммуникационными технологиями (без НДС, акцизов и аналогичных обязательных платежей)	2003	X	
в том числе по видам продукции:	2004		





При заполнении раздела 19 должны соблюдаться следующие арифметические и логические контроли:

- ✓ стр.1901 гр. 3 = стр.1804 гр. 3; стр.1901 гр. 3 = сумме стр.1902, 1903, 1906, 1907 гр. 3;
- ✓ стр.1903 гр. 3 = сумме стр.1904, 1905 гр. 3

При заполнении раздела 20 должны соблюдаться следующие арифметические и логические контроли:

- ✓ стр.2001 гр. 3 заполняют организации, относящиеся или входящие в коды по ОКВЭД2: 26.1, 26.20, 26.30, 26.40, 26.80, 46.51, 46.52, 58.2, 61.10, 61.20, 61.30, 61.90, 62.01, 62.02, 62.03, 62.09, 63.11, 63.12, 95.11, 95.12;
- ✓ стр.2001 гр. 3 = сумме по кодам ОКПД2 по стр.2002 гр. 3;

- ✓ каждое из значений стр.2002 по кодам ОКПД2 гр. 3  $\leq$  стр.2002 гр. 3
- ✓ стр.2003 гр. 3 заполняют организации, относящиеся или входящие в коды по ОКВЭД2: 26.1, 26.20, 26.30, 26.40, 26.80, 46.51, 46.52, 58.2, 61.10, 61.20, 61.30, 61.90, 62.01, 62.02, 62.03, 62.09, 63.11, 63.12, 95.11, 95.12;
- ✓ стр.2003 гр. 3 = сумме по кодам ОКПД2 по стр.2004 гр. 3;
- ✓ каждое из значений стр.2004 по кодам ОКПД2 гр. 3  $\leq$  стр.2003 гр. 3



## Раздел 21. Количество территориально обособленных подразделений

Раздел 21. Количество территориально обособленных подразделений

	№ строки	Всего, единиц	ОКПО
1	2	3	4
Количество территориально обособленных подразделений, информация по которым включена в отчет	2101		X
Перечислить коды ОКПО территориально обособленных подразделений, информация по которым включена в отчет	2102	X	
		X	
		X	

При заполнении раздела 21 должны соблюдаться следующие арифметические и логические контроли:

✓ если стр.2101 гр. 3 > 0, то в стр.2102 гр. 4 проставляются коды ОКПО

**Раздел 20** заполняется в случае предоставления сводного отчета по обособленным подразделениям, расположенным на одной территории субъекта Российской Федерации.



# Сведения об использовании информационных и Коммуникационных технологий и производстве вычислительной техники, программного обеспечения и оказания услуг в этих сферах доступны на официальных Интернет-порталах Росстата, Удмуртстата, в электронном информационном ресурсе «Единая межведомственная На сайте информационно-справочная система»

Удмуртстата  
([udmstat.gks.ru](http://udmstat.gks.ru))

ФЕДЕРАЛЬНОЕ СТАТИСТИЧЕСКОЕ НАБЛЮДЕНИЕ			
КОНФИДЕНЦИАЛЬНОСТЬ ГАРАНТИРУЕТСЯ ПОЛУЧАТЕЛЕМ ИНФОРМАЦИИ			
Нарушение порядка предоставления первичных статистических данных или несвоевременное предоставление этих данных, либо предоставление недостоверных первичных статистических данных влечет ответственность, установленную <a href="#">Кодексом Российской Федерации об административных правонарушениях</a>			
ВОЗМОЖНО ПРЕДОСТАВЛЕНИЕ В ЭЛЕКТРОННОМ ВИДЕ			
СВЕДЕНИЯ ОБ ИСПОЛЬЗОВАНИИ ЦИФРОВЫХ ТЕХНОЛОГИЙ И ПРОИЗВОДСТВЕ СВЯЗАННЫХ С НИМИ ТОВАРОВ И УСЛУГ			
Предоставляют:	Сроки предоставления	Форма № 3-информ	
юридические лица (кроме субъектов малого предпринимательства) (полный перечень респондентов приведен в названии формы федерального статистического наблюдения) территориальному органу Росстата в субъекте Российской Федерации по установленному им адресу	25 марта	Приказ Росстата: Об утверждении формы от _____ N _____ О внесении изменений (при наличии) от _____ N _____ от _____ N _____ Подпись	
Наименование отчитывающейся организации _____			
Почтовый адрес _____			
Код формы по ОКВД	Код отчитывающейся организации по ОКПО (для территориально обособленного подразделения и головного подразделения юридического лица - идентификационный номер)		
1	2	3	4
0604018			

Указания  
по заполнению формы федерального статистического наблюдения

1. **Форму** федерального статистического наблюдения № 3-информ "Сведения об использовании цифровых технологий и производстве связанных с ними товаров и услуг" (далее - форма) предоставляют юридические лица, кроме субъектов малого предпринимательства, основной вид экономической деятельности которых по ОКВЭД ОК 029-2014 (КДЕС Ред. 2) относится к следующим группам: сельское, лесное хозяйство, охота, рыболовство и рыбоводство (Раздел А); добыча полезных ископаемых (Раздел В); обрабатывающие производства (Раздел С); обеспечение электрической энергией, газом и паром, кондиционирование воздуха (Раздел D); водоснабжение, водоотведение, организация сбора и утилизации отходов, деятельность по ликвидации загрязнений (Раздел E); строительство (Раздел F); торговля оптовая и розничная; ремонт автотранспортных средств и мотоциклов (Раздел G); транспортировка и хранение (Раздел H); деятельность гостиниц и организаций общественного питания (Раздел I); деятельность в области информации и связи (Раздел J); деятельность финансовая и страховая (Раздел K); деятельность по операциям с недвижимым имуществом (Раздел L); деятельность профессиональная, научная и техническая (Раздел M); деятельность административная и сопутствующие дополнительные услуги (Раздел N); государственное управление и обеспечение военной безопасности; социальное обеспечение (Раздел O) (за исключением деятельности по управлению и эксплуатации тюрем, исправительных колоний и других мест лишения свободы, а также по оказанию реабилитационной помощи бывшим заключенным (код 84.23.4), деятельности по обеспечению общественного порядка и безопасности (код 84.24); образование высшее (код 85.22); подготовка кадров высшей квалификации (код 85.43); деятельность в области здравоохранения и предоставления социальных услуг (Раздел Q); деятельность в области культуры, спорта, организации досуга и развлечений (Раздел R); ремонт компьютеров, предметов личного потребления и хозяйственно-бытового назначения (код 95).

2. Юридическое лицо заполняет **форму** и предоставляет ее в территориальный орган Росстата по месту фактического осуществления деятельности юридического лица (обособленного подразделения).

**Форму** предоставляют также филиалы, представительства и подразделения, действующих на территории Российской Федерации иностранных организаций в порядке, установленном для юридических лиц.

← [https://udmstat.gks.ru/stat\\_observation\\_forms](https://udmstat.gks.ru/stat_observation_forms) Поиск

Outlook Web App

Территориальный орган  
Федеральной  
службы государственной  
статистики  
по Удмуртской Республике

Введите свой запрос

Eng

Об Удмуртстате | Статистика | Публикации | **Респондентам** | Обратная связь | Информационные услуги

Главная страница / Респондентам / Формы федерального статистического наблюдения В ИЗБРАННОЕ

## Формы федерального статистического наблюдения

Альбом форм федерального статистического наблюдения

Поиск форм по идентификационному номеру налогоплательщика (ИНН)

Оцените материал

Это поможет нам сделать сайт лучше

👍 1 Мне нравится

👏 1

📄 Версия для печати

Удмуртстат  
Территориальный орган  
Федеральной службы

Об Удмуртстате  
Статистика  
Публикации

Адрес: 426011, г. Ижевск, ул. Красноармейская, 169, Режим работы: с 8:00 до 17:00, в пятницу с 8:00 до 16:00, обед с

[Подписаться на рассылку](#)  
[Мобильное приложение](#)



# Сведения об использовании информационных и Коммуникационных технологий и производстве вычислительной техники, программного обеспечения и оказания услуг в этих сферах доступны на официальных Интернет-порталах Росстата, Удмуртстата, в электронном информационном ресурсе «Единая межведомственная информационно-справочная система»

На сайте  
Удмуртстата  
([udmstat.gks.ru](http://udmstat.gks.ru))



https://rosstat.gov.ru/monitoring?query=3-информ&heading=8&year=2020

Сервисы | Скачанные файлы | ЦСОД | АС ГС ОФН | Удмуртстат | Шаблоны форм | ФГПС: Система сбора

Федеральная служба государственной статистики

Введите свой запрос

Eng

О Росстате | Статистика | Публикации | Респондентам | Пресс-служба

Главная страница / Респондентам / Формы федерального статистического наблюдения и формы бухгалтерской (финансовой) отчетности / Альбом форм федерального статистического наблюд...

ИЗБРАННОЕ

### Альбом форм федерального статистического наблюдения

Альбом форм федерального статистического наблюдения, сбор и обработка данных по которым осуществляются в системе Федеральной службы государственной статистики

3-информ

Найти

Все направления

2021

Сведения об использовании информационных и коммуникационных технологий и производстве вычислительной техники, программного обеспечения и оказания услуг в этих сферах (3-информ)

Код формы по ОКУД: 0604018

Скачать: [DOC](#) [XML](#)

Индекс формы: 3-информ

Дата и номер приказа об утверждении формы: [18.07.2019 № 410](#)

Дата и номер приказа об утверждении формы: [10.09.2019 № 515](#)